



## GÜRSU BELEDİYESİ

2020 – 2024

### STRATEJİK PLANI

Yayın içeriğine ilişkin sorularınız için;

Stratejik Planlama Birimi

444 3 616 – Dahili: 164 - 189

[www.gursu.bel.tr](http://www.gursu.bel.tr)

Mali Hizmetler Müdürlüğü

Stratejik Planlama Birimince Hazırlanmıştır.







## Sunuş;

Gürsu'muzun 2020-2024 yıllarını kapsayan Stratejik Planı, mali saydamlığı ve hesap verme sorumluluğunu sağlayacak biçimde, iç ve dış paydaşların katkıları da dikkate alınarak katılımcı yöntemlerle, doğru, tarafsız ve güvenilir bilgilere yer vermek suretiyle ilgili tarafların ve kamuoyunun bilgi sahibi olmasını sağlamak üzere oluşturulmuştur. Bu program, açık, anlaşılır ve sade bir dil kullanılarak hazırlanmış, programda yer alan bilgilerin eksiksiz olmasına, faaliyetlerin tüm yönleriyle açıklanmasına, sonuç odaklı bir anlayışla belediyemizin amaç ve hedeflerinin nasıl gerçekleştirileceğini ifade etmesine büyük önem verilmiştir. Ayrıca, planın hazırlanmasında kurumsal performansımızın tüm yönleri ile değerlendirilmesinin ve geliştirilmesinin üzerinde önemle durulmuştur.

Şunu rahatlıkla söyleyebiliriz ki; Gürsu'muzun Stratejik Planı, yasaların getirdiği bir zorunluluk olmaktan çok, halkımıza daha iyi ve verimli hizmet üretmek ve daha müreffeh bir Gürsu'yu inşa etmek amacıyla hazırlanmıştır. Bunun için de katılımcılığın esas alındığı, kent sakinlerinin önceliklerinin ve Gürsu'yu geleceğe taşıyacak olan vizyon projelerin dikkate alındığı, Cumhurbaşkanlığı Hükümet Sisteminin ilk kalkınma planı olan On Birinci Kalkınma Planı modeli ile hazırlanmıştır.

5 Yıllık Stratejik Planımızda "KURUMSAL GELİŞİMİ SAĞLAMAK", "KENTSEL GELİŞİMİ SAĞLAMAK", "TOPLUMSAL VE EKONOMİK GELİŞİMİ SAĞLAMAK" ve "ÇEVRESEL VE TARIMSAL GELİŞİMİ SAĞLAMAK" olmak üzere; 4 temel bileşenimiz bulunmaktadır. Bu planda; stratejik amaçlar ve bu amaçları gerçekleştirmeye yardımcı stratejik hedefler ve bu hedefleri belirlemeye yönelik faaliyetler/projeler de planlanmış ve bütçelenmiştir.

Planımızda toplam 4 Stratejik Amaç, 26 Stratejik Hedef yer almaktadır. Bu stratejik planlamayla; yaşam standartlarımız yükselecek, çevremiz ve bizi biz yapan toplumsal değerlerimiz korunarak genç kuşaklara aktarılacak ve örnek şehircilik hizmetlerimizle, dünya nezdinde model bir belediye olacağız.

Bu noktadan hareketle stratejik planımız dünya ve ülkemiz değişirken Gürsu'nun onurlu ve saygın yerini, çağdaş kent bilinci ile koruyacak ve geliştirmesine katkı verecektir. Amacımız hepimize yaşamaktan mutluluk duyacağımız bir kenti armağan etmektir.

Kaynaklarımızı doğru, etkin ve verimli kullanmak, hizmetlerimizin sürekliliğini sağlamak ve geleceği doğru şekilde planlamak üzere hazırladığımız bu çalışma neticesinde, Gürsu'yu yepyeni bir vizyona ve çehreye kavuşturacak; ülkemizle birlikte Gürsu'muzu da 2023 hedeflerine ulaştıracak bir yönetim ve hizmet performansı ortaya koyacağımıza inanıyoruz.

Hedeflerimizi gerçekleştirebilmek azmi ve temennisiyle, Tüm çalışma arkadaşlarımıza, meclis üyelerimize, sivil toplum kuruluşlarımıza, siyasi partilerimize ve tüm Gürsulu hemşerilerimize şükranlarımı sunuyorum.



## İçindekiler

<i>Sunuş;</i> .....	5
<i>İçindekiler</i> .....	6
<i>BİR BAKIŞTA STRATEJİK PLAN</i> .....	7
<i>TEMEL PERFORMANS GÖSTERGELERİ</i> .....	9
<i>STRATEJİK PLAN HAZIRLIK SÜRECİ</i> .....	10
<i>DURUM ANALİZİ</i> .....	12
4.1 Kurumsal Tarihçe.....	12
4.2 Uygulanmakta Olan Stratejik Planın Değerlendirilmesi.....	19
4.3 Mevzuat Analizi .....	20
4.4 Üst Politika Belgeleri Analizi.....	26
4.5 Faaliyet Alanları ile Ürün ve Hizmetlerin Belirlenmesi .....	29
4.6 Paydaş Analizi.....	33
4.7 Kuruluş İçi Analiz .....	35
4.7.1 Mali Kaynaklar .....	35
4.7.2 İnsan Kaynakları Yetkinlik Analizi .....	36
4.7.3 Kurum Kültürü .....	38
4.7.4 Teknoloji ve Bilişim Altyapısı .....	39
4.8 PESTLE Analizi.....	43
4.9 GZFT Analizi .....	45
4.10 Tespitler ve İhtiyaçların Belirlenmesi .....	46
<i>GELECEĞE BAKIŞ</i> .....	47
5.1 Misyon – Vizyon – Temel Değerlerimiz.....	47
<i>STRATEJİ GELİŞTİRME</i> .....	48
6.1 Amaçlar .....	48
6.2 Hedef Kartları .....	49
6.2.1 Hedeflerden Sorumlu ve İşbirliği Yapılacak Birimler .....	49
Amaç 1: Kurumsal Gelişimi Sağlamak .....	50
Amaç 2: Kentsel Gelişimi Sağlamak .....	63
Amaç 3: Toplumsal ve Ekonomik Gelişimi Sağlamak .....	72
Amaç 4: Çevresel ve Tarımsal Gelişimi Sağlamak .....	80
6.2 Maliyetlendirme (Tablo 17) .....	84
<i>İZLEME VE DEĞERLENDİRME</i> .....	85

## BİR BAKIŞTA STRATEJİK PLAN

5018 sayılı Kanun'da stratejik plan, "kamu idarelerinin orta ve uzun vadeli amaçlarını, temel ilke ve politikalarını, hedef ve önceliklerini, performans ölçütlerini, bunlara ulaşmak için izlenecek yöntemler ile kaynak dağılımlarını içeren plan" olarak tanımlanmıştır. Kanunla, kamu idarelerine kalkınma planları, programlar, ilgili mevzuat ve benimsedikleri temel ilkeler çerçevesinde misyon ve vizyonlarını oluşturmak, amaçlar ve ölçülebilir hedefler saptamak, performanslarını önceden belirlenmiş olan göstergeler doğrultusunda ölçmek ve uygulamanın izleme ve değerlendirmesini yapmak amacıyla katılımcı yöntemlerle stratejik plan hazırlama görevi verilmiştir.

5018 sayılı Kanun'un dokuzuncu maddesine göre, stratejik plan hazırlamakla yükümlü olacak kamu idarelerinin ve stratejik planlama sürecine ilişkin takvimin tespitine, stratejik planların kalkınma planı ve programlarla ilişkilendirilmesine yönelik usul ve esasların belirlenmesine Strateji ve Bütçe Başkanlığı yetkili kılınmıştır. Bu çerçevede hazırlanan Kamu İdarelerinde Stratejik Planlamaya İlişkin Usul ve Esaslar Hakkında Yönetmelik 26/05/2006 tarihli ve 26179 sayılı Resmi Gazetede yayımlanmıştır.

Kamuda stratejik planlamaya ilişkin elde edilen deneyimler ve kamu idarelerinden gelen talepler doğrultusunda Kamu İdarelerinde Stratejik Planlamaya İlişkin Usul ve Esaslar Hakkında Yönetmelik'in yenilenmesi ihtiyacı ortaya çıkmıştır. Bu kapsamda yenilenen Kamu İdarelerinde Stratejik Planlamaya İlişkin Usul ve Esaslar Hakkında Yönetmelik (Ek A) 26/02/2018 tarihli ve 30344 sayılı Resmi Gazetede yayımlanmıştır.

5018 sayılı Kanun'da belirtilen kamu idarelerinin yanı sıra 13/07/2005 tarihli ve 5393 sayılı Belediye Kanunu'yla nüfusu 50.000 ve üzerindeki tüm belediyeler ve 23/07/2004 tarihli ve 5216 sayılı Büyükşehir Belediyesi Kanunu'yla büyükşehir belediyeleri stratejik plan hazırlamakla yükümlüdür.

Bakanlar Kurulunun 15/10/2007 tarihli ve 2007/12702 sayılı Kamu İktisadi Teşebbüsleri ve Bağlı Ortaklıklarının 2008 Yılına Ait Genel Yatırım ve Finansman Programının Tespiti Hakkında Kararı gereğince 5018 sayılı Kanun'un ekli cetvelinde sayılmayan kamu iktisadi teşebbüsleri için de stratejik planlama uygulaması zorunlu hale getirilmiştir.

22/12/2005 tarihli ve 5436 sayılı Kamu Malî Yönetimi ve Kontrol Kanunu ile Bazı Kanun ve Kanun Hükmünde Kararnemelerde Değişiklik Yapılması Hakkında Kanun'la tüm kamu idarelerinde strateji geliştirme birimleri (SGB) oluşturulmuştur. Bu birimler, 18/02/2006 tarihli ve 26084 sayılı Resmi Gazete'de yayımlanan Strateji Geliştirme Birimlerinin Çalışma Usul ve Esasları Hakkında Yönetmelik ile stratejik planlama çalışmalarının koordinasyonu ile görevlendirilmiştir.



### Belediyelerde Stratejik Planlamanın Önemi

Kamu yönetimi ve kamu mali yönetimi reformları çerçevesinde belediyelerde uygulanmakta olan stratejik yönetim süreci; belediyelerin orta ve uzun vadede odaklanmak istediği önceliklerin belirlenmesi, bütçe hazırlama ve uygulama sürecinde mali disiplinin sağlanması, kaynakların stratejik önceliklere göre dağıtılması ve etkin kullanılıp kullanılmadığının izlenmesi ile bunun üzerine kurulu bir hesap verme sorumluluğunun geliştirilmesine temel teşkil etmektedir.

Belediyelerde stratejik planlama;

- Şehir halkının yaşam kalitesini etkileyen ve etkilemesi muhtemel koşulların anlaşılması
- Şehrin gelecekte ulaşmak istediği konum konusunda ortak bir anlayış ve mümkün olduğunca geniş bir uzlaşma sağlanması
- Bu konuma ulaşmak için belediyenin kaynaklarını etkin bir şekilde kullanma yollarını arayarak ne yapması ve nasıl bir kurum olması gerektiğini tanımlayan sistematik bir süreçtir.

Belediye kurumunun yetki, görev ve sorumlulukları çerçevesinde kaynak kullanım önceliklerini belirleyen stratejik planlama süreci, şehrin arzu edilen geleceğine ulaşmak için mekânsal, kurumsal, toplumsal boyutları olan yol haritasını oluşturur.

## TEMEL PERFORMANS GÖSTERGELERİ

Plan Dönemi Başlangıç Değeri (2019)*	Temel Performans Göstergeleri	Plan Dönemi Sonu Hedeflenen Değeri (2024)
0	Tümleşik Bilgi Yönetim Sistemi	%100
%5	Araç başına bakım onarım maliyetindeki azalma oranı	%1
%77,3	Gelir Bütçesi gerçekleştirme oranı	%81
%86,9	Gider Bütçesi gerçekleştirme oranı	%90
18	Düzenlenen hizmet içi eğitim sayısı	35
%50	Personellerin eğitimlere katılım oranı	%90
70	Tüm personelin iş sağlığı güvenliği değerlendirme not ortalamaları	90
50 gün	İmar ve İşyeri Ruhsatı ile alakalı savcılığa bildirim süresi	30 gün
18	Eğitim kurumları, Muhtarlar, STK' lar ve meslek odaları ile yapılacak toplantı sayısı	28
%50	Yol Kalitesi Memnuniyet Düzeyi	%75
2	Toplam Yapı Sayısı	9
2	Sosyal Tesis Sayısı	8
0	Çocuk Oyun Sokağı Sayısı	4
%46	Ruhsata aykırı yapı sayısı/ruhsatlı yapı sayısına oranı	%30
0	Kamulaştırma yapılan gayri menkul sayısı	5
%42,86	imar planı ve revizyon çalışmaları tamamlanma oranı(%)	%100
%42,86	imar uygulamalarının tamamlanma oranı (%) (uygulama/uygulama gerektiren toplam alan)	%100
20	Düzenlenen etkinlik sayısı	30
%60	Düzenlenen etkinliklerle alakalı memnuniyet oranı	%90
300	Açılan kurslara katılan öğrenci sayısı	400
1000	Sosyal Yardım alan hane sayısı	1500
50	Denetlenen İşyeri Sayısı/Toplam işyeri sayısı oranı	80
112	Yer Altı Çöp konteyneri sayısı	282
3	Kişi Başına Düşen Aktif Yeşil Alan Miktarı (m <sup>2</sup> )	4
54	Aktif Kullanılan Park Sayısı	56
118	Yenilenebilir Enerji Kaynakları ile elde edilen Enerji Miktarı(MW/yıl)	1000



# STRATEJİK PLAN HAZIRLIK SÜRECİ

(PLANLAMA SÜRECİNİN ORGANİZASYONUNA ODAKLANIR AZAMI 2 SAYFA)

## Stratejik Plan Çalışma Takvimi

STRATEJİK PLAN AŞAMALARI (2019 YILI)	Ocak	Şubat	Mart	Nisan	Mayıs	Haziran	Temmuz	Ağustos	Eylül	Ekim	Kasım	Aralık
Hazırlık Dönemi Çalışmaları ve Hazırlık Programı												
Durum Analizi Süreci												
Geleceğe Bakış												
Strateji Geliştirme												
Nihai Stratejik Plan												

STRATEJİK PLAN AŞAMALARI (2020- 2021- 2022- 2023- 2024)	Ocak	Şubat	Mart	Nisan	Mayıs	Haziran	Temmuz	Ağustos	Eylül	Ekim	Kasım	Aralık
İzleme ve Değerlendirme												

### STRATEJİ GELİŞTİRME KURULU

Mustafa IŞIK	Belediye Başkanı	Başkan
Adem YILDIRIM	Başkan Yardımcısı	Üye
Sabriye ÇOLAK	Başkan Yardımcısı	Üye
Halil Ağırman	StratejiGeliştirme Sorumlusu	Üye
Yakup PALA	Bilgi İşlem Müdür V.	Üye

### STRATEJİK PLANLAMA EKİBİ

<b>Ekip Başkanı</b>	: Adem YILDIRIM Başkan Yardımcısı
<b>Strateji Geliştirme Birim Yöneticisi</b>	: Halil AĞIRMAN StratejiGeliştirme Sorumlusu

<b>Harcama Birimleri</b>	<b>Birim Müdürü</b>	<b>Yetkili Personel</b>
Bilgi İşlem Müdürlüğü	: Yakup PALA	Banu AVCI
Fen İşleri Müdürlüğü	: Ümran ATEŞ	Uğur KULAK
Hukuk İşleri Müdürlüğü	: İbrahim KORKMAZ	Taha Ramiz KÜPELİ
İmar ve Şehircilik Müdürlüğü	: Ali ERDEM	Eren HERDEM
İnsan Kaynakları ve Eğitim Müdürlüğü	: Zeynep ATEŞ	Nuray ÖZTÜRK
İşletme ve İştirakler Müdürlüğü	: Mustafa Enis ERDİL	Deniz Can ORAL
Kentsel Dönüşüm Müdürlüğü	: Ayhan AYDIN	
Kırsal Hizmetler Müdürlüğü	: Ramazan GENÇ	
Kültür İşleri Müdürlüğü	: Hüseyin FİL	Mübeycan YILMAZ
Mali Hizmetler Müdürlüğü	: İrfan ERGİN	M.Nesim CEYLAN
Muhtarlık İşleri Müdürlüğü	: Gürkan KALIN	
Özel Kalem Müdürlüğü	: Salih UZUN	Ayşegül COŞKUN
Sosyal Yardım İşleri Müdürlüğü	: A. Yaşar DEMİREZEN	Berkay YAMAKOĞLU
Temizlik Hizmetleri Müdürlüğü	: Volkan ALTINBAŞ	Devrim TURAN TEKE
Ulaşım Hizmetleri Müdürlüğü	: Onur AYDOĞMUŞ	Gamze BÜYÜKKARAGÖZ
Yapı Kontrol Müdürlüğü	: Sevil ŞAHİN BAĞCELİ	Tayyar FENER
Yazı İşleri Müdürlüğü	: Semra DAVUN	Ali TAŞKIN
Zabıta Müdürlüğü	: İbrahim ÇOBAN	Metin BEDİR



## DURUM ANALİZİ

### 4.1 Kurumsal Tarihçe

İlçemiz Bursa'ya çok yakın olması sebebi ile coğrafi ve stratejik özelliği itibarıyla her çağda Bursa'nın tarihi ve idari etkisinde kalmıştır.

İlçemiz tarihinde sırasıyla, Etiler, Frigyalılar, Bitinyalılar, Romalılar ve Bizanslıların hâkimiyetinde kalmıştır. İlk yazılı bilgilere göre Miladi 1310 yılında Kebir Susurluk adıyla bucak merkezi olarak kurulduğu, toprağa bağlı devamlı yerleşik hayat süren Manav denilen yerli halkın ürettiği tütün alkollü içki kaçakçılığını önlemek üzere Jandarma Karakolu kurularak kesin yerleşime açıldığı bilinmektedir. Daha önceki tarihi hakkında kesin yazılı bilgiler bulunmamasına rağmen çok eski bir yerleşim merkezi olma ihtimali oldukça fazladır.

1926 yılında bucak merkezi bir ara Kestel' e alınmış, 1937 yılında tekrar Gürsu' ya taşınmış, 1939 yılında halk tarafından yaptırılan idari binanın hizmete girmesi ile yeniden idari merkez olmuştur. 1 Mart 1930 yılında Susıgırlık Belediyesi adıyla belediye teşkilatı kurulmuştur. Balıkesir'e bağlı Susurluk ile isim benzerliği yüzünden meydana gelen karışıklığı önlemek için isim tekrar Kebir Susurluk olarak değiştirilmiştir. 1931 yılında zamanın Bursa Valisi Şefik Dinler Kebir Susurluk'u ziyarete gelir. Kendisine bucağın isminin değiştirilmesi teklif edilir. Sunulan teklifler arasında ilkokul öğretmenlerinden Muazzez Hanım'ın teklifi benimsenerek GÜRSU olarak değiştirilmesi kararlaştırılmıştır.

Gürsu, Bursa'nın Yıldırım İlçesine bağlı bucak iken 9 Mayıs 1990 tarih ve 3644 sayılı kanunla ilçe statüsü kazanmış, Ekim 1991 tarihinde de gerekli kamu kurum ve kuruluşlarının açılışları yapılarak hizmete başlanmıştır.

Gürsu tarihine ilişkin kesin yazılı bilgiler bulunmamasına rağmen çok eski bir yerleşim merkezi olduğu bilinmektedir. Gürsu, tarihi, antik döneme kadar uzanan, Roma ve Bizans hâkimiyetinde kalmış eski bir yerleşim yeridir. Osmanlı döneminde Gürsu'nun adı, Kebir Susıgırlık'tır. Arazisinin sulak olması nedeniyle sığır yetiştirmeye çok elverişli bir yer olduğundan bu adı almıştır. Osmanlı İmparatorluğu döneminde, halk saray için sığır yetiştirmektedir. Bunun yanında sulak araziye ve verimli topraklara sahip olması nedeniyle tarım da bölge halkı için önemli bir geçim kaynağıdır. 1923'te imzalanan Lozan Antlaşması gereğince gerçekleştirilen nüfus mübadelesine değin bölgede Rumlar da yaşamaktaydı.

1915 yılında yapılan nüfus sayımı sonuçlarına göre, Gürsu'da 607 Müslüman-Türk'e karşılık 2 bin 402 Rum nüfus bulunuyordu. Lozan Antlaşması gereğince 1923 yılından itibaren buradaki Rum nüfus ile Yunanistan'da yaşayan Türk nüfus mübadil edilmiştir. 1 Mart 1930 tarihinde Susıgırlık Belediyesi adıyla belediye teşkilatı kurulmuş, 1931 yılında Gürsu adını almıştır.

Gürsu, Bursa'nın Yıldırım merkez ilçesine bağlı bucak iken 9 Mayıs 1990 tarih ve 3644 sayılı Kanunla ilçe statüsü kazanmış, Ekim 1991 tarihinde kuruluş işlemlerini tamamlayarak ilçe olarak hizmete başlamıştır.

Gürsu düz bir ovada kurulmuştur. Batısında Yıldırım ve Orhangazi Merkez ilçeleri, Kuzeyinde Gemlik, Doğu ve Güneyinde de Gürsu ilçesi ile çevrilidir. 118 km<sup>2</sup> alanı kapsar. Deniz seviyesinden yüksekliği 100 metredir.

Yörede Marmara Bölgesi iklim özellikleri hüküm sürer. Yazları sıcak, kışları ise ılık geçer. Yazın en yüksek sıcaklık 36-40 derece olurken, kışın 8 ila 10 dereceye kadar düşmektedir. Bilhassa güz aylarında Uludağ'dan gelen hava akımına bağlı olarak şiddetli lodos fırtınası görülür. İlçenin 11.300 hektar arazisinin % 42,8'ü tarım hizmetlerinde kullanılmaktadır. % 46,6' i orman arazisi, kalan miktar ise mera, meskûn mahal ve tarıma elverişsiz arazilerdir.

İlçede en çok meyvecilik, sebzeçilik ve tarla bitkileri üretimi yapılmaktadır. İki dağ köyünde hayvancılık ön plandadır.

Bursa merkezine 12 km. uzaklıktaki Gürsu ilçesi, tarihi çınar ağaçları, Osmanlı evleri, tarihi hamam ve camisi ile şirin bir ilçedir. İlçenin nüfusu 2018 yılı Adrese Dayalı Nüfus Kayıt Sistemi sonuçlarına göre 91.339'dur.



Eski zamanlarda Gursu

#### Demografik Yapı

Gursu ilçesinde 2017 yılı sonu itibariyle 84.880 kişi yaşamaktadır. Nüfusun %49,37'sini kadın nüfus, %50,63'ünü erkek nüfus oluşturmaktadır. 2013- 2017 arası ilçe nüfusu yılları itibariyle incelendiğinde, il ve ilçe merkezleri nüfusunda artış, belde ve köylerin nüfusunda az da olsa bir düşüş yaşandığı gözlemlenmektedir.

GÜRSU NÜFUSU (2018 YILI)			
YERLEŞİM	TOPLAM	KADIN	ERKEK
GÜRSU	91.339	45.274	46.065

Kaynak: TÜİK, Adrese Dayalı Nüfus Sistemi Erişim Tarihi : 2018

## EĞİTİM

İlçede derslik sayısına bakıldığında 326'dan 414'e, öğretmen sayısına bakıldığında ise 554'den 1021 sayısına ulaşarak çok dikkat çekici oranda bir artış gözlemlenmektedir.

İlçe Milli Eğitim İstatistikleri	
Okul/Kurum Sayısı	34
Derslik Sayısı	414
Öğrenci Sayısı	19.154
Öğretmen Sayısı	1021

İlçe Milli Eğitim İstatistikleri	
Derslik Başına Düşen Öğrenci Sayısı	
İlk Öğretim	49.7
Orta Öğretim	51.8
Mesleki ve Teknik Eğitim	19

## SAĞLIK

Bölgemizdeki Aile Sağlığı Merkezlerine ayda bir düzenli denetimler yapılmaktadır.

İlçemiz Toplum Sağlığı Merkezimize bağlı 4 adet Aile Sağlığı Merkezi olup, 19 Aile Hekimi görev yapmaktadır. 1 Nolu Kurtuluş Aile Sağlığı Merkezinde 8 Hekim, 2 Nolu Yenidoğan Aile Sağlığı Merkezinde 6 Hekim, 3 Nolu Aile Sağlığı Merkezinde 3 Hekim, Demetevler Aile Sağlığı Merkezinde ise 2 Hekim görev yapmaktadır.

İlçemize bağlı Dışkaya sınırlarında 1936 adet konuttan ibaret Gürsu TOKİ evleri inşa edilmiştir. Aile ferdi ortalama 4(dört) kişi olarak hesaplanarak 7744 kişiyi 1.basamak sağlık hizmeti verilmesi planlanmaktadır. Gürsu ilçesindeki sağlık hizmeti hedefinin %100'e ulaşması planlanmaktadır.

İlçemize ait bir tane Gürsu Cüneyt Yıldız Devlet Hastanesi bulunmaktadır. Hastanemizde 40 tane hekim, 56 tane hemşire ve 47 tane sağlık personeli aktif olarak hizmet vermektedir. Hastanemizin yatak kapasitesi 75 tane dir.



Tarımsal Durum

Araziler		
<b>Tarım Arazisi</b>	<b>4.834</b>	<b>42,8</b>
Orman ve Fundalık	5.265	46,6
Tarım Dışı Arazi (Yerleşim Alanları, Yol,Kanal vb.)	1.158	10,3
Çayır - Mera	43	0,3
<b>TOPLAM</b>	<b>11.300</b>	<b>100</b>

Tablonun incelenmesinden de görüleceği gibi, İlçe arazisinin % 46,6'sını ormanlık ve fundalık alanlar, % 42,8'ini tarım arazileri oluşturmaktadır. Çayır ve mera alanı ise yok denilecek kadar azdır. Tarım arazilerinin büyük bir kısmı meyve bahçelerinden oluşmaktadır. Açık alanlarda ve meyve bahçelerinin içinde de ara ziraatı olarak sebze üretimi yapılmaktadır. Tarım arazilerinin kullanım durumu şu şekildedir.

#### Gürsu İlçesi Tarım Arazilerinin Kullanım Durumu

Kullanım Şekli	Alan (Hektar)	Toplam Tarım Arazisine Oranı (%)
Meyvelik	3.178	65,7
Sebzelik	296	6,1
<b>Tarla Arazisi</b>	<b>506</b>	<b>10,5</b>
Zeytinlik	130	2,7
Bağ	14	0,3
Kavaklık	10	0,2
Süs Bitkileri	70	1,5
Tarıma Elverişli Olduğu Halde Kullanılmayan Arazi	510	10,5
Nadas Alanı	120	2,5
<b>TOPLAM</b>	<b>4834</b>	<b>100</b>

İlçemizde yaklaşık 1.300 adet tarım işletmesi (çiftçi ailesi) bulunmaktadır. İşletme başına ortalama 3,7 hektar tarım arazisi düşmekte olup, bu miktar Ülkemiz ortalamasının üstündedir.



#### **Hayvan Varlığı:**

Bitkisel üretimin, özellikle meyve ve sebzeçiliğın yoğun olarak yapıldığı İlçemizde, hayvancılık sektörü beklenen gelişmeyi gösterememiştir. Hayvancılık, özellikle büyükbaş hayvan yetiştiriciliği yok denecek kadar azdır. Bunun başlıca nedeni; İlçemizin çayır ve mera varlığı yönünden yetersiz oluşu ve asıl geçim kaynağının meyve ve sebzeçilik olmasıdır. Büyükbaş hayvancılık küçük aile işletmeleri şeklinde olup, yalnızca kendi ihtiyaçlarını karşılamak üzere yapılmaktadır. İlçemizde toplam 40 aile arıcılıkla uğraşmakta olup, bu uğraşları genellikle hobi amaçlıdır. Ayrıca İlçemiz Kazıklı köyünde bir adet yumurta tavukçuluğu işletmesi mevcuttur.

İlçemizin Dışkaya ve Ericek Köylerinde yetersiz olmakla birlikte, kullanılabilir mera ve orman alanlarının bulunması nedeniyle, koyun ve keçi yetiştiriciliği yapılmaktadır.

#### **Üretim ve Verim Durumu:**

İlçemizde poli-kültür tarım yapılmakta olup, İlçemizin büyük tüketim merkezlerine yakınlığı ve pazarlama imkânlarının uygun olması, dış ülke pazarlarına yönelik ürün ihracının yapılabilmesi, çiftçilerimiz için üretimde büyük bir avantaj sağlamaktadır. Dekara verim ve kalite yönünden mukayese edildiğinde ülkemiz ortalamasının çok, çok üzerine çıkılmaktadır. Modern tarım teknikleri uygulanmakta, meyve ve sebze üretiminde standart, yüksek verimli tür ve çeşitler kullanılmaktadır. Bu nedenle çiftçilerimizin gelir ve yaşam seviyeleri yüksektir. İlçemiz tarımında meyvecilik, meyveciliğın içerisinde de armut yetiştiriciliğinin önemi çok büyüktür.

Öyle ki ilçemizdeki, tüm tarım alanlarının, yaklaşık % 40'ı armut bahçelerinden oluşmaktadır. İlçemizde üretilen armudun çok kaliteli, lezzetli ve yüksek standartlara sahip oluşu, bu ürü-nün, yaklaşık % 60'ının yurt dışına ihraç edilmesini sağlamaktadır. Birim dekar başına üretim verimi ülke ortalamasının çok üzerindedir ve ülkemizdeki deveci armudunun toplam üre-timinin %25'ni Gürsu karşılamaktadır. Armut yetiştiriciliğinden sonra ikinci sırayı şeftali alır. Şeftali bahçeleri ilçemizdeki toplam tarım alanlarının yaklaşık % 20'sini kaplamaktadır. İlçemiz ikliminin, özellikle kışlık sebze üretimine uygun olması nedeniyle, yılda iki hatta üç ürün alın-ası mümkün olmaktadır. Serada (Yüksek Plastik Tünel) sebze üretimi yıldan yıla hızla artış göstermektedir. İlçemizde hâkim lodos rüzgârlarının, sera yapılabilecek alanları kısıtlamasına rağmen, özellikle İğdir Köyümüzde sera alanları hızla artmaktadır. Kapalı sera alanı 100.000 m2yi aşmıştır. İlçemizde tarla bitkileri özellikle de hububat üretimi, sadece orman içi köylerimiz olan Dışkaya ve Ericek' de yapılmaktadır.

Hayvan yetiştiriciliğinde önemli bir yer tutan silajlık mısır ve fiğ üretiminde yıldan yıla artış meydana gelmektedir. İlçemizde tarla ürünleri üretimi şöyledir.

İlçemizde hayvancılık istenilen düzeyde olmasa da, özellikle Dışkaya ve Ericek Köylerimiz başta olmak üzere küçük ve büyük baş hayvan yetiştiriciliği yapılmaktadır.

İlçemizde 1 adet özel et kesim tesisi bulunmakta olup, (Kayarlar Et) bu tesiste 2008 yılında toplam 2.928 ton et kesimi yapılmıştır.

#### **Tarımsal Gelir:**

İlçemizdeki tarımsal katma değerın yıllık değeri 500 milyon TL'yi bulmaktadır. İlçemizde en yüksek gelir, meyvecilik ürünlerinden elde edilmektedir. Bunu sebzeçilik ürünleri takip etmektedir. Tarla ürünleri üretimi ise genellikle çiftçilerimizin aile ihtiyaçlarını karşılamaya yöneliktir.

#### **Tohumluk:**

İlçemiz çiftçileri sebze ve tarla bitkileri için gerekli olan tohumluk ihtiyaçlarını, ilçemizde faaliyet gösteren büyük tohumculuk firmalarının kendi ürettikleri ve ithal ettikleri tohumlarla ve kendi üretimlerinden elde ettikleri tohumlarla karşılamaktadırlar.

#### **Fidan:**

İlçemizde 70 hektar alana sahip, 106 adet ruhsatlı parselde meyve fidanı ve süs bitkisi üretimi yapan, 86 üretici mevcuttur. İlçemizde meyve fidanı ve özellikle süs bitkisi üretimi son yıllarda büyük artış göstermiştir. Üretilen meyve fidanı ve süs bitkileri Ülkemizin hemen her bölgesine pazarlanmaktadır.

#### **Zirai Mücadele İlaçları Kullanımı:**

İlçemizde zirai mücadele ilaçlarının kullanımı sürekli artış göstermektedir. Çiftçilerimiz zirai ilaç ihtiyaçlarını, ilçemizde mevcut zirai ilaç bayileri aracılığı ile karşılamaktadırlar.

#### **Tarımsal Sulama:**

İlçemizdeki toplam 4.834 hektar tarım arazisinin yaklaşık % 79 una tekabül eden 3.823 hektarı sulanabilmektedir. Sulanabilen tarım arazilerinin 2.843 hektarı artezyen kuyuları ile, 660 hek-tarı D.S.İ. sulama kanaletleri ile, 250 hektarı Köy Hizmetleri sulama kanaletleri ile ve 70 hektarı drenaj kanalları ile sulanmaktadır.

Sulamada, salma, karık usulü ve yağmurlama yöntemleri uygulanmakta olup, özellikle 2001 yılından bu yana damlama sulama tesislerinin sayısı hızla artmakta ve böylece daha ekonomik ve daha verimli şekilde sulama yapılmaktadır. Bu yöntemle sulama yapılan arazi miktarı 6.000 dekarı geçmiş bulunmaktadır. İlçemizde damlama sulama tesisi kuran firma ve kişi sayısının artış göstermesi sulama tekniklerinin ilerlemesinin bir işaretidir.

İlçe arazisinin % 46,6'sını ormanlık ve fundalık alanlar, % 42,8'ini tarım arazileri oluşturmaktadır. Çayır ve mera alanı ise yok denilecek kadar azdır. Tarım arazilerinin büyük bir kısmı meyve bahçelerinden oluşmaktadır. Açık alanlarda ve meyve bahçelerinin içinde de ara ziraat olarak sebze üretimi yapılmaktadır.

#### **2.1.6 Coğrafya ve İklim:**

Gürsu 118 km<sup>2</sup> yüzölçümü ile 40° kuzey enlemi, 28°-30° doğu boylamı arasında yer alır. Deniz seviyesinden 100 m yüksekte, Marmara'nın şirin yeşil bir ilçesi olan Gürsu, doğusunda İnegöl, batısında Yıldırım ve Osmangazi, kuzeyinde Gemlik, güneyinde Kestel ilçeleri ile çevrilidir. Yüz ölçümü 11.300 hektardır.

İlçemizde akarsu bulunmamaktadır. Gölbaşı Bent deresinden gelen su kanaletler vasıtasıyla arazi sulamasında kullanılmakta, artan sular tahliye kanalıyla Marmara Denizine dökülmektedir. Adından da anlaşılacağı gibi ilçemiz, artezyen kuyuları ile ünlüdür. İlçenin kuzeyinde 3000 hektarlık bataklık saha kurutulmuş, sular 16 km uzunluğunda kanallara alınarak tarım-sal sulama amaçlı kullanılmaya alınmıştır.

İlçemizde, Marmara Bölgesinin iklim özellikleri hâkim olup, yazlar sıcak ve kurak, kışlar ise ılık ve yağışlı geçmektedir. Yağışın büyük bir kısmı, yağmur şeklinde olup, yükseltinin arttığı bölgelerimiz olan Dışkaya ve Ericcek köylerimizde, yağış şekli kara dönüşmektedir. Genelde en sıcak aylar temmuz ve ağustos, en soğuk aylar ise ocak ve şubattır. Yağış yoğunluğunun fazla olduğu aylar ise kasım ve aralık aylarıdır.



Yaz aylarında ortalama sıcaklık 25 - 27 °C civarında seyrederken, bu ortalama kış aylarında da 5-7 °C civarına düşmektedir. İlçemiz yaz ayları hariç, yıl boyunca lodos rüzgârlarının etkisinde kalmaktadır. İlçemizde uzun yıllar içinde gerçekleşen ortalama sıcaklık değerleri (1954 - 2013) şu şekildedir;

### **Ekonomik ve Sosyal Yapı İş ve Çalışma Hayatı:**

Gürsu, Bursa Ovası'nın doğu bölümündeki verimli tarım arazileri üzerinde kurulmuştur. Genelde tarım ve öncelikle meyvecilik ve sebzeçiliğin hâkim olduğu bir ekonomik yapıya sahiptir. Halen ilçemizde başta armut olmak üzere çeşitli meyve ve sebzelerin ihracatı yapılmakta ve ülkemiz ekonomisine önemli katkılar sağlamaktadır. Bu sebeple bir tarımsal yerleşim birimi olarak kabul edilebilir. Ekonomisi uzun yıllar sadece tarıma dayalı kalmıştır. İlçe halkının yaklaşık % 10'u geçimini tarımsal faaliyetlerle temin etmekte, önemli bir kısmı da sanayi kuruluşları ve Kamu Kurumlarında çalışarak geçinmektedir. Bunun yanında yurdumuzun doğu illerinden gelen vatandaşlarımızın bir kısmı yurtdışında çalışmakta, bir kısmı da tarım ve inşaat sektöründe yevmiyeli olarak çalışmak suretiyle geçimini temin etmektedirler.

Son yıllarda bölgede sanayinin gelişmesi ile birlikte ekonomik yapıda değişimler ve sektörel dağılım farklılaşmıştır. Önceleri sadece tarıma dayalı olan ekonomik yapı zamanla sanayi sektörüne doğru kaymaya başlamış, sanayinin bölgede yer almasının ardından ise hizmet sektörü gelişmeye başlamıştır. 1980'li yıllardan itibaren Ülke ve Bursa İli ölçeğinde sanayileşme hareketlerinin hız kazanması ile birlikte öncelikle tarımsal sanayi bölgede yer seçmiştir. Daha sonra Bursa-İnegöl-Ankara Karayolu ve yakın çevresinde başta tekstil sektörü olmak üzere çeşitli sanayi kuruluşları yer almıştır. İlçede Organize Sanayi Bölgesi ve Küçük Sanayi Sitesi bulunmaktadır. Uludağ Organize Sanayi Bölgesi 2126 m<sup>2</sup>'ye kurulu 1629 firması olan ve toplam çalışan sayısı 10.000 kişinin üzerindedir. Sektörel olarak meyve suyu, meyve depolama ve nakliye, kumaş ve boya, nakış ipliği, tül perde, oto yedek parça, kauçuk, lastik, çanta, kaporta, asfalt çakılı üretimi gibi alanlarda imalat yapan sanayi kuruluşu faaliyet göstermektedir.

### **Sosyal Yaşantı:**

Ekonomik, sosyal ve kültürel durumları farklı topluluklardan oluşan ilçe halkı, her bölgenin kendi adet ve geleneklerini yaşatma çabaları yanında, birbirleriyle kaynaşarak, ortak bir toplum yaşam şekli geliştirmek suretiyle uyum içerisinde sosyal yaşantılarını sürdürmeye çalışmaktadırlar.

Sosyal etkinlik olarak yörede, her yıl Ağustos ayı içinde geleneksel olarak Armut Festivali şenlik havası içerisinde yapılır.

İlçemizde sosyal yaşantı gayet canlıdır. Halkın sosyal faaliyetler katılımı ve ilgisi yüksektir. İlçemizde gerçekleşen tiyatro, konser, sergi ve folklor gibi kültür ve sanat etkinlikleri halkın çoğunluğu tarafından ilgiyle izlenmektedir.

Okuma yazma oranı yüksek olan ilçemizde, halkın kişisel ve toplumsal ilişkilerindeki sosyal yaşantısı oldukça iyi durumdadır.

İlçe halkının tümünde davranış, konuşma tarzı, giyim, kuşam, gelenek, görenek ve bunların uygulaması, olaylara tepki ve duyarlılık yönünden güzel bir ahenk gözlenmektedir.

İlçemizde sağlık hizmetleri, çevre sağlığı, suları klorlamak, hastalık etkeni karasinek ve sivrisinek gibi haşerelerle mücadele için tedavi yöntemleri uygulanmakta ve aşılama kampanyaları sürdürülmektedir. Bu hizmetler Sağlık Grup Başkanlığı ile Sağlık Ocağı doktorla ve yardımcı personeli ile yapılmaktadır.

Alınan önlemlerle bugüne kadar ilçemizde halkın sağlığını tehdit eden salgın bir hastalık olmamıştır. Özellikle mahallelerde oturan ve okul çağındaki çocukların tümü görevli sağlık personeli tarafından periyodik olarak sağlık kontrolünden geçirilmektedir.

İlçemizde iş ve çalışma hayatı devamlılık arz eder. Birden fazla tarım üretiminde bulunulması, senenin tüm aylarında çalışmayı gerekli kılar, iş ve çalışma hayatında idarenin müdahalesini gerekli kılacak problemleri yoktur. tarım girdileri ve diğer sektörlerin kazançlarının yeterli oluşu halkın satın alma gücünü artırmakta ve sosyal seviyeyi yükseltmektedir.

## 4.2 Uygulanmakta Olan Stratejik Planın Değerlendirilmesi

Gürsu Belediyesi "2015-2019 Stratejik Planı" 2014 yılında hazırlanarak yürürlüğe girmiştir. Stratejik yönetim anlayışıyla hazırlanan 2015-2019 Stratejik Planında 21 amaç ve bu amaçlara ulaşmak için 58 stratejik hedef belirlenmiştir.

Belediyeler için yer alan stratejik plan hazırlama rehberinde yer alan stratejik planın yıllık izleme ve değerlendirmesinin yapılması hükmüne dayanılarak "Gürsu Belediyesi 2015-2019 Stratejik Planını" 5 yıllık olarak hazırlanmış olup gerçekleşmeleri yıllık olarak Performans Programı ile izlenmiştir. İzlemeler sonucunda planlanan faaliyetlerin gerçekleşme oranları amaç ve hedefler doğrultusunda ölçülerek tutarlılık ve uygunluğunun analizi yapılmıştır. Stratejik Plan izleme dönemindeki yılsonu hedeflenen değerlere Performans Sonuçları izleme tablolarından ulaşılabilmektedir.

2020-2024 dönemi için hazırlanan Stratejik planda öncelik verilmesi gereken alanlara bakıldığında;

- ✓ Sağlıklı ve sürdürülebilir kentleşme ve yapılaşmanın sağlanması çalışmalarını kapsamında hazırlanacak tasarım projelere,
- ✓ Gürsu' in üst ve alt yapısına yönelik fiziki şartların iyileştirilmesi amacı ile asfalt ve onarım çalışmalarına,
- ✓ Temiz ve yaşanabilir bir çevre için toplanan evsel atıkların azaltılmasına,
- ✓ Sokak hayvanlarının doğal denge için de yaşamasını sağlayıcı düzenlemelerin gerçekleştirilmesine ve gelen şikâyetlerin azaltılmasına,
- ✓ İlçemizin kültür, spor, eğitim ve sanat alanlarını zenginleştirilmesine;

yönelik faaliyet ve göstergelere yer verilmesi gerektiği görülmüştür.

### 4.3 Mevzuat Analizi

YASAL YÜKÜMLÜLÜK	DAYANAK	TESPİTLER	İHTİYAÇLAR
İmar Planı ve Uygulamalarını Yapmak	155 Harita ve planlara ait işaretlerin korunması hakkında kanun	Md. 2. Nirengi, nivelman, poligon, röper tesisleri gibi işaretlerinin kontrol ve muhafazasını mahalli idare amirleri ile muhtarlar ve belediye başkanları sağlar.	Düzenlemeye ihtiyaç bulunmamaktadır
	634 Kat mülkiyeti kanunu	Md. 55-56 Kat Mülkiyetleri ilgili Belediyesine bildirilir.	Düzenlemeye ihtiyaç bulunmamaktadır
	775 s. Gecekondu kanunu. (3414 s.kanun)	Md. 18.19 (3414 S.K.madde 1) Gecekonduların ıslahı tasfiyesi yeniden yapımının önlenmesi.	Düzenlemeye ihtiyaç bulunmamaktadır
	2644 Tapu kanunu	Md. 1,21 Belediyeye ait yerler, kapanmış yollar, yol fazlalarını Belediye namına tescil ettirir.	Düzenlemeye ihtiyaç bulunmamaktadır
	2942 Kamulaştırma kanunu	Md. 5-6 Kamulaştırmalarda Belediye Encümeni onay mercidir.	Düzenlemeye ihtiyaç bulunmamaktadır
	2981 İmar ve gecekondu mevzuatına aykırı yapılara uygulanacak bazı işlemler ve 6785 sayılı imar kanunu	Geçici Md.2. 17 Ocak 1957 ve 10 Ocak 1975 tarihinden önceki yapılar yapı kullanma izni almış sayılacaktır.	Düzenlemeye ihtiyaç bulunmamaktadır
	2985 Toplu konut kanunu	Md.4-Ek Md. 9-Toplu konut iskân sahası olarak belirlenen alanlarda plan onayı Belediye Meclisince yapılır.	Düzenlemeye ihtiyaç bulunmamaktadır
	3194 İmar kanunu	Md. 2,8,15,16,17,18,21,30,32,42 Belediye sınırları içerisinde tarım arazileri 5403 SK.' da belirtilen izinler alınmadan tarımsal amaç dışında kullanılamaz, planlanmaz ve tespit edilemez. İmar planlarının hazırlanması ve yürürlüğe konması, arazi ve arsa düzenlemeleri, parselasyon planlarının hazırlanması, inşa edilecek tüm yapıların yapı ruhsatı, yapı kullanma izni işlemleri bu kanuna tabi olup, ruhsatsız ve ruhsata aykırı yapılara bu kanuna göre işlem tesis edilir.	Düzenlemeye ihtiyaç bulunmamaktadır
	4708 Yapı denetimi hakkında kanun	Md.1. Belirtilen şartlar dahilinde tüm yapıların denetimi bu kanun hükümlerine göre yapılır.	Düzenlemeye ihtiyaç bulunmamaktadır
	6306 Afet riski altındaki alanların dönüştürülmesi hakkında kanun	Md. 1, 2 Afet riski altındaki alanlar ile riskli yapılarda bu kanunun hükümleri uygulanır.	Düzenlemeye ihtiyaç bulunmamaktadır
	6360 On dört ilde büyükşehir belediyesi ve yirmi yedi ilçe kurulması ile bazı kanun ve kanun hükmünde kararnamelede değişiklik yapılmasına dair kanun	Md. 1. Geçici Madde 1. Bursa Büyükşehir sınırları il mülki sınırları olmuştur. İlçedeki köyler mahalli statüsünü alarak belediyelerin tüm hizmetlerinden bu kanunla faydalanmıştır.	Düzenlemeye ihtiyaç bulunmamaktadır
5378 Engelliler hakkında kanun	Madde 3- (Değişik:6/2/2014-6518/63 md.)I) Kamu hizmeti için kullanılan açık alanların, resmî binaların, ibadet yerlerinin, özel eğitim ve özel sağlık tesislerinin; sinema, tiyatro, opera, müze, kütüphane, konferans salonu gibi kültürel binaların, gazino, düğün salonu gibi eğlence yapılarının; otel, özel yurt, iş hani, büro, pasaj, çarşı gibi ticari yapıların; spor tesislerinin, genel otopark ve buna	Düzenlemeye ihtiyaç bulunmamaktadır	

		benzer umuma ait binaların engelliler tarafından güvenli ve bağımsız olarak ulaşılabilir ve kullanılabilir olması bu kanun hükümleri uyarınca sağlanır.	
	5510 Sosyal sigortalar ve genel sağlık sigortası kanunu	Md.11,90 Ruhsat bilgilerinin bildirim, kullanma izni Borç İlişik Belgesinin aranması yapılmaktadır.	Düzenlemeye ihtiyaç bulunmamaktadır
Ulaşım hizmetlerini vermek	237 Taşıt kanunu	Md. 1-10 Belediyeler ve bağlı kuruluşları bu kanun hükümlerine göre meclis kararları ile araç edinirler.	Düzenlemeye ihtiyaç bulunmamaktadır
Coğrafi ve Kent Bilgi Sistemlerini Oluşturarak Uygulamak	5490 Nüfus hizmetleri kanunu	Md. 49 Bina adres bilgileri ile adres bileşenlerini oluşturmak ve güncellemek.	Düzenlemeye ihtiyaç bulunmamaktadır
Temizlik ve Katı atık Hizmetlerini Yürütmek	5393 Belediye kanunu	Md. 14. Belediye sınırlarında temiz ve katı atıkları toplamak.	Düzenlemeye ihtiyaç bulunmamaktadır
	2464 Belediye gelirleri kanunu.	Md.44. Çevre temizlik hizmetlerinden yararlanan konut, işyeri ve diğer şekillerde kullanılan binalardan çevre temizlik vergisi tarifelerinin tespiti yapılarak Belediye Meclisinin onayı ile tahsil edilecek vergi miktarının belirlenmesi sağlanır.	Düzenlemeye ihtiyaç bulunmamaktadır
Zabıta Hizmetlerini Yürütmek	6585 Perakende ticaretin düzenlenmesi hakkında kanun	Md. 1,3 belediye sınırlarında perakende işletmelerin açılış, faaliyet ve denetimlerinin bu kanunun hükümleri yapılması.	Düzenlemeye ihtiyaç bulunmamaktadır
	1593 Umumi Hıfzıssıhha kanunu	Md. 2- 20 Gıda üretimi, tüketimi işleten yerlerin denetiminde, çevre denetimlerinde görevli kurumlara yardımcı olmak.	Düzenlemeye ihtiyaç bulunmamaktadır
	1608 Umuru belediyeye müteallik ahkamı cezaiye hakkında 16 nisan 1340 tarih ve 486 numaralı kanunun bazı maddelerini muadil kanun	Md. 1. Belediye sınırları içerisinde Encümençe, ilgili idari kararlara muhalif hareket edenlere Kabahatler Kanununa göre idari para cezası ve faaliyetlerden men kararı verilir.	Düzenlemeye ihtiyaç bulunmamaktadır
	775 Gecekondu kanunu.	Md. 18 Devletin hüküm ve tasarrufu altındaki yerlere daimî ve geçici izinsiz yapıları hiçbir karar almaksızın yıktırır.	Düzenlemeye ihtiyaç bulunmamaktadır
	2559 Polis vazife ve salahiyet kanunu	Md. 6, 7 Umumi açık istirahat ve eğlence yerlerine bu kanunda öngörülen para cezaları Encümençe yazmak ve işyeri açma ve işyeri açma ve çalışma ruhsatlarını vermek.	Düzenlemeye ihtiyaç bulunmamaktadır
	2918 Karayolları trafik kanunu	Md. 18. Karayolları kenarlarında yapılan tesisler için belge aramak	Düzenlemeye ihtiyaç bulunmamaktadır
	3516 Ölçüler ve ayar kanunu	Md. 20,21,22 ölçü aletlerinin denetimini ve ayarlarının yapılmasını sağlar.	Düzenlemeye ihtiyaç bulunmamaktadır
	3572 İşyeri açma ve çalışma ruhsatlarına dair kanun hükmünde kararnamenin değiştirilerek kabulüne dair kanun.	Md. 1,3 Sıhhi ve 2.3. sınıf gayrisıhhi işyerlerine ruhsat vermek, denetimlerini yapmak.	Düzenlemeye ihtiyaç bulunmamaktadır
	4207 Tütün ürünlerinin zararlarının önlenmesi ve kontrolü hakkında kanun	Md. 5 Herkesin girebileceği kapalı ve açık alanlar ile sokak veya kamuya ait alanlarda tütün tüketerek aykırı davranışları tespit etmek ve para cezası kesmek.	Düzenlemeye ihtiyaç bulunmamaktadır



	4250 İspirto ve ispirotolu içkiler inhisarı kanunu	Md. 9 Tütün mamulü ve alkollü içki satmak isteyenlere gerekli belge ve görüş alanlara ruhsat vermek.	Düzenlemeye ihtiyaç bulunmamaktadır
	5199 Hayvanları koruma kanunu	Md. 15 İl Hayvanları Koruma Kurulunda sadece hayvanların korunması mevcut sorunlar ile çözümler alınmasına yönelik toplantılara katılmak.	Düzenlemeye ihtiyaç bulunmamaktadır
	5326 Kabahatler kanunu	Md. 32,33,36,37, 38,40,41,42 Belediye sınırları içinde emre aykırı davranış, dilencilik, gürültü, rahatsız etme, işgal, tütün mamulleri, kimliği bildirmeme, çevreyi kirletenlere, izinsiz afiş asanlara denetimi ve cezalandırılması.	Düzenlemeye ihtiyaç bulunmamaktadır
	6502 Tüketicinin korunması hakkında kanun	Md. 54 Satışa sunulan malların fiyat etiketlerinin denetlenmesi.	Düzenlemeye ihtiyaç bulunmamaktadır
	6831 Orman kanunu	Md.93 Belediye sınırları içinde kaçak orman emvalinin tespitinde orman memurlarına yardımcı olmak.	Düzenlemeye ihtiyaç bulunmamaktadır
Acil yardım, Kurtarma ve Ambulans Hizmetlerini Yürütmek	4123 Tabii afet nedeniyle meydana gelen hasar ve tahribata ilişkin hizmetlerin yürütülmesine dair kanun	Md.6. Bu kanun kapsamında tabii afet nedeniyle toplanamayan tüm vergi, resim, harçlar fonlardan karşılanır. Tabii afete maruz kalan belediyelere özel hesaptaki kaynaklardan yardım yapılabilir.	Düzenlemeye ihtiyaç bulunmamaktadır
	7269 Umumi hayata müessir afetler dolayısı ile alınacak tedbirlerle yapılacak yardımlara dair kanun	Md.14. Tabii afetlere maruz kalan yerlerde görevliler gelinceye kadar gerekli tedbirleri almak.	Düzenlemeye ihtiyaç bulunmamaktadır
Şehir içi trafik akışını sağlıklı bir şekilde sağlamak (Kaldırım işgalleri vs.)	5326 Kabahatler kanunu	Md. 38 Meydan cadde sokak veya yayaların gelip geçtiği yerleri işgal eden veya mal satımı yapan inşaat malzemesi koyarak işgal edenlere idari para cezası uygulanır.	Düzenlemeye ihtiyaç bulunmamaktadır
Ağaçlandırma, park ve yeşil alanların oluşturulması ve hizmetlerini vermek	5393 Belediye kanunu	Md. 14. Belediye sınırlarında ağaçlandırma, park ve yeşil alanlar yapmak ve yaptırmak.	Düzenlemeye ihtiyaç bulunmamaktadır
Kültür, Sanat, Turizm ve Tanıtım Etkinliklerini Düzenlemek	5393 Belediye kanunu	Md.14 Belediye sınırları içinde Kültür, Sanat, Turizm ve Tanıtım Etkinliklerini yapar veya yaptırır.	Düzenlemeye ihtiyaç bulunmamaktadır
Gençlik ve Spor Hizmetlerine Gerekli desteği Sağlamak.	5393 Belediye kanunu	Md.14 Spor teşvik amacıyla gençlere spor malzemesi verir, amatör spor kulüplerine aynı ve nakdi yardım yapar. Gerekli desteği sağlar.	Düzenlemeye ihtiyaç bulunmamaktadır
Sosyal Hizmet ve Yardım Çalışmalarını yürütmek	5393 Belediye kanunu	Md.14,60,77 Dar gelirlili, yoksul, muhtaç ve kimsesizler ile engellilere yönelik sosyal hizmet ve yardım çalışmalarını yapar.	Düzenlemeye ihtiyaç bulunmamaktadır
Nikâh işlemlerini gerçekleştirmek	5393 Belediye kanun 5490 Nüfus hizmetleri kanunu	Md.14 Nikâh hizmetlerini yapar. Md.22Belediye Başkanı veya görevlendireceği kişi tarafından nikah işlemleri yapılır.	Düzenlemeye ihtiyaç bulunmamaktadır

Meslek ve beceri kazandırma kurslarına destek vermek	5393 Belediye kanunu	Md.14 Meslek ve beceri kazandırma hizmetlerini yapar, yaptırır.	Düzenlemeye ihtiyaç bulunmamaktadır
Ekonomi ve ticaretin geliştirilmesi faaliyetlerini yürütmek	5393 Belediye kanunu	Md.14 Ekonomi ve ticaretin geliştirilmesi için gerekli hizmetleri yapmaktadır.	Düzenlemeye ihtiyaç bulunmamaktadır
Mali iş ve işlemleri yürütmek	167 Yeraltı suları hakkında kanun	Md.4 Doğal haliyle içme suyu olarak çıkartılan yer altı suları devlete ait yerlerde kaynak sularından pay alınmaktadır	Düzenlemeye ihtiyaç bulunmamaktadır
	7156 Merkezi yönetim bütçe kanunu	Md.13Belediyelerin ileri teknoloji ve büyük tutarda maddi kaynak getiren alt yapı yatırımlarında Cumhurbaşkanınca kabul edilen borçlanmalar, borç stoğu limitine uyma şartı aranmaz, bu tür yatırımlarda bu kanun hükümlerinden faydalanılır.	Düzenlemeye ihtiyaç bulunmamaktadır
	1319 Emlak vergisi kanunu.	Md.11, 12, 21 Belediye sınırları içerisinde özel mülkiyet olan bina,arsa arazilerden emlak vergisi tarh ve tahakkuku yapmak.	Düzenlemeye ihtiyaç bulunmamaktadır
	2464 Belediye gelirleri kanunu.	Md.12, 17, 29,34, 44, 52, 63, 76, 80, 81, 82, 83, 86 İlan ve reklam, eğlence, haberleşme, elektrik ve hava gazı, çevre temizlik vergileri, işgal, tatil günleri çalışma, kaynak suları, ölçü ve tartı ayarı, imar ile ilgili, işyeri açma, muayene rapor, sağlık belgesi harçları, yol harcamalarına katılma paylarının tarh ve tahakkuku bu kanun hükümlerine göre yapılır.	Düzenlemeye ihtiyaç bulunmamaktadır
	4706 Hazineye ait taşınmaz malların değerlendirilmesi ve katma değer vergisi kanununda değişiklik yapılması hakkında kanun	Md. 1, 5 Hazineye ait taşınmazların ekonomiyi kazandırması amacıyla Toplu Konut için Belediyelere satılabilir, satışlardan pay verilebilir ve devir edilmektedir.	Düzenlemeye ihtiyaç bulunmamaktadır
	5018 Kamu mali yönetimi ve kontrol kanunu	Md.2 Mahalli İdarelerden oluşan genel yönetim kapsamında ki idarelerin Mali Yönetim veri kontrolü bu kanun hükümlerine göre yapılmaktadır.	Düzenlemeye ihtiyaç bulunmamaktadır
	5779 İl özel idarelerine ve belediyelere genel bütçe vergi gelirlerinden pay verilmesi hakkında kanun	Md.1 Belediyeler genel bütçe vergi gelirleri tahsilatı toplamı üzerinden pay almaktadır.	Düzenlemeye ihtiyaç bulunmamaktadır
	6183 Amme alacaklarının tahsil usulü hakkında kanun	Md.1Belediyeler amme alacaklarında bu kanun hükümlerini uygulamaktadır.	Düzenlemeye ihtiyaç bulunmamaktadır
	6245 Harcırah kanunu	Md.1 Belediye memurlarına bu kanuna göre yol harcırahları ödenmektedir.	Düzenlemeye ihtiyaç bulunmamaktadır
	4562 Organize sanayi bölgeleri kanunu	Md.4 Organize Sanayi Bölgeleri tarafından tahsil edilen işyeri açma ve çalışma ruhsatı harçları Belediye hesabına yatırılmasını sağlamak.	Düzenlemeye ihtiyaç bulunmamaktadır.
İnsan Kaynakları ile ilgili işleri yürütmek.	3628 Mal bildiriminde bulunulması, rüşvet ve yolsuzluklarla mücadele kanunu	Md.2 Belediyelerde aylık ücret ve ödenek almak suresiyle Kamu hizmeti gören görevli memur, yönetim ve Denetim Kurulu üyeleri, Kamu Görevlilerinden bu kanun hükümlerine göre mal beyanı alınmaktadır.	Düzenlemeye ihtiyaç bulunmamaktadır
	4857 İş kanunu	Md.1, 36 Kurumda çalışan işçilerin maaş, hak ve alacakları bu kanun kapsamındadır. Kamu adına yapılan işlerde müteahhit tarafından ödenmeyen işçi ücretleri bu kanun uyarınca hak edişlerden kesilerek ödenir.	Düzenlemeye ihtiyaç bulunmamaktadır



	5502 Sosyal güvenlik kurumuna ilişkin bazı düzenlemeler hakkında kanun	Md.36 Belediye Gelirleri Kanunu gereğince alınan vergi, harç, katılma payı, tasdik ücretleri, damga vergisinden muaf tutulmaktadır.	Düzenlemeye ihtiyaç bulunmamaktadır
	5620 Kamuda geçici iş pozisyonlarında çalışanların sürekli işçi kadrolarına veya sözleşmeli personel statüsüne geçirilmeleri, geçici işçi çalıştırılması ile bazı kanunlarda değişiklik yapılması hakkında kanun	Md.1, 2 ,3 2006 Yılı içerisinde altı ay ve daha fazla çalışan geçici işçiler ve 5393 sayılı Kanunun 49. Maddesine göre sözleşmeli çalışanların sürekli işçi kadrolarına geçirilmesi bu kanun hükümlerince yapılmıştır.	Düzenlemeye ihtiyaç bulunmamaktadır
	657 Devlet memurları kanunu	Md.1 Belediyelerde çalışan memurlara bu kanun hükümleri tatbik edilmektedir.	Düzenlemeye ihtiyaç bulunmamaktadır
İhale işleri	2531 Kamu görevlerinden ayrılanların yapamayacakları işler hakkında kanun.	Md.1,2 Belediyelerde aylık ücret veya ödenek almak suretiyle görev yapanların ayrıldıkları tarihten önce 2 yıl içinde hizmetinde buldukları belediyelerde 3 yıl süreyle Doğrudan veya dolaylı görev, iş almaması taahhütte girmemesi sağlanmaktadır.	Düzenlemeye ihtiyaç bulunmamaktadır
	2886 Devlet ihale kanunu	Md.1Belediyenin hüküm ve tasarrufu altındaki menkul ve gayri menkullerinin satım, kira, trampa, mülkiyetin gayri aynı hak tesisi bu Kanunda yazılı hükümlere göre yürütülmektedir.	Düzenlemeye ihtiyaç bulunmamaktadır
	4734 Kamu ihale kanunu	Md.2 Belediyeler ile bunlara bağlı kuruluşlar mal veya hizmet, yapım işleri ihalelerini bu kanun hükümlerine göre yürütülmektedir.	Düzenlemeye ihtiyaç bulunmamaktadır
	4735 Kamu ihale sözleşmeleri kanunu	Md.2 Belediyeler yapmış oldukları ihalelerin sonucunda sözleşmelerini bu kanun hükümlerine göre yapılmaktadır.	Düzenlemeye ihtiyaç bulunmamaktadır
Hukuk işleri	2577 İdari yargılama usulü kanunu	Md.2, 28, 33. Kamu hizmetlerinin yürütülmesinde çıkan uyuşmazlıklar kamu görevlilerinin mahkeme kararlarına uymama durumunda, kamu görevlileri hakkında bu kanun uygulanmaktadır.	Düzenlemeye ihtiyaç bulunmamaktadır
	3533 Umumi mülhak ve hususi bütçelerle idare edilen daireler ve belediyelerle sermayesinin tamamı devlete veya belediye veya hususi idarelere aid daire ve müesseseler arasındaki ihtilafların tahkim yolu ile halli hakkında kanun	Md.1 Devlete veya Belediye veya Hususi daire ve müesseseler arasında çıkan ihtilaflar bu kanun hükümlerine göre yürütülmektedir.	Düzenlemeye ihtiyaç bulunmamaktadır
	6085 Sayıştay kanunu	Md.4. Bu kanun hükümlerince Sayıştay Belediyelerin mali faaliyet, karar ve işlemlerini gelir gider ve mallarına ilişkin hesap ve işlemlerini, kamu zararına yol açan hususlarını, kanunlarla verilen inceleme, denetleme ve hükme bağlama işlemlerini yapmaktadır.	Düzenlemeye ihtiyaç bulunmamaktadır

	2709 Türkiye cumhuriyeti anayasası	Md.127. Bu kanun belediyelerin halkın müşterek ihtiyaçlarını karşılamak üzere kurulduğunu göstermektedir.	Düzenlemeye ihtiyaç bulunmamaktadır
	5216 Büyükşehir belediyesi kanunu	Md.7 Büyükşehir Belediyesi sınırları içerisinde kalan ilçe belediyelerinin görev ve sorumlulukları bu kanun hükümlerine göre yürütülmektedir.	Düzenlemeye ihtiyaç bulunmamaktadır
	5393 Belediye kanunu	Md.1 Belediyelerin kuruluşunu, organlarını, yönetimini görev ve yetki sorumlulukları ile çalışma usul ve esasları bu kanun hükümlerine göre yürütülmektedir.	Düzenlemeye ihtiyaç bulunmamaktadır
	5747 Büyükşehir belediyesi sınırları içerisinde ilçe kurulması ve bazı kanunlarda değişiklik yapılması hakkında kanun	Md. 2 İlçe sınırları içerisindeki Barak fakih ilk kademe belediyesi belediyemize bu kanun hükümlerine göre mahalle olarak bağlanmıştır.	Düzenlemeye ihtiyaç bulunmamaktadır
	4483 Memurlar ve diğer kamu görevlilerinin yargılanması hakkında kanun	Md.1 Belediye memurları ve diğer kamu görevlileri görevleri sebebiyle işledikleri suçlardan yargılanmaları bu kanun hükümlerine göre yapılmaktadır.	Düzenlemeye ihtiyaç bulunmamaktadır
	7201 Tebligat kanunu	Md.1 Belediyeler tarafından yapılacak elektronik ortam da dahil tüm tebligatlar bu kanun hükümlerine göre yürütülmektedir	Düzenlemeye ihtiyaç bulunmamaktadır
Çevre ve çevre Sağlığı	2872 Çevre kanunu	Md.12.Bu kanun hükümlerine uyulup uyulmadığı denetleme yetkisi Çevre ve şehircilik bakanlığına ait olup bu yetki çevre ve denetim birimlerini kuran belediyelere devredilmektedir.	Düzenlemeye ihtiyaç bulunmamaktadır
Yazı İşleri	3071 Dilekçe hakkının kullanılmasına dair kanun	Md.1, 2 Bu kanun hükümlerince Türk vatandaşları ve Türkiye’de ikamet eden yabancıların dilek ve şikayetleri bu kanun hükümlerine göre yürütülmektedir.	Düzenlemeye ihtiyaç bulunmamaktadır
	4982 Bilgi edinme hakkı kanunu	Md.1,2. Bu kanun kamu kurum ve kurumlarında demokratik ve şeffaf yönetimin gereği olan eşitlik, tarafsızlık ilkelerine uygun olarak vatandaşın bilgi edinme hakkı bu hükümlerine göre sağlanmaktadır.	Düzenlemeye ihtiyaç bulunmamaktadır
Yapım ve Yatırım Hizmetlerinin Yürütülmesi	3996 Bazı yatırım ve hizmetlerin yap-işlet-devret modeli çerçevesinde yaptırılması hakkında kanun	Md. 1 Kamu kurum ve kuruluşlarının ileri teknoloji veya yüksek maddi kaynak gerektiren bazı yatırımlar yap-işlet-devret modeli çerçevesinde yapılmaktadır.	Düzenlemeye ihtiyaç bulunmamaktadır

## 4.4 Üst Politika Belgeleri Analizi

ÜST POLİTİKA BELGESİ	İLGİLİ BÖLÜM/REFERANS	VERİLEN GÖREV/İHTİYAÇLAR
11.Kalkınma Planı	202	Mahalli idarelerde yönetim süreçleri geliştirilecek ve mali uygulamaları sürdürülebilirlik çerçevesinde kontrol altına alınacaktır.
	155.	6360 sayılı Kanunla Büyükşehir belediyeleri ile ilçe belediyelerinin çıkarılan yetki ve sorumluluklarının gözden geçirilmesi ihtiyacı vardır.
	316.3.	İlçemizde E-belediye uygulaması yaygınlaştırılacaktır.
	378.5.	Belediyelerin açık alan aydınlatmasında yerli ve yeni nesil aydınlatma cihazları kullanılarak enerji tasarrufu sağlanacaktır.
	388.	Belediyelerin milli araçları tedarik etmesi yönünde gerekli düzenleme ve finansal tedbirler alınarak hayata geçirilecektir.
	571.7.	İş ve işgücü potansiyellerini dikkate alarak gençlerin istihdamını artırmaya yönelik uygulamalar desteklenecektir.
	598.2.	Aile dostu çevre ve mekânların yaygınlaşması kapsamındaki faaliyetler desteklenecektir.
	600.	Kadınların ekonomik, sosyal, kültürel hayata ve karar alma mekanizmalarının her düzeyine aktif katılımı teşvik edilecektir.
	627.3	Sosyal yardımlara erişim kolaylaştırılacaktır.
	632.1.	Şehre kimlik katan önemli mekânlara ilişkin markalaştırma uygulamaları teşvik edilip yaygınlaştırılacaktır.
	633.4.	Kültür ve sanat hizmetlerinin sunumunda özel sektör ve sivil toplumun rolü güçlendirilecektir.
	677.	Mekânsal planlama sistemi, planlama ve uygulamanın yapılması esas olacaktır.
	655.2.	Farklı kurumlar tarafından sunulan uzun süreli evde bakım hizmetlerinde bütünlük ve kurumlar arası eşgüdüm sağlanacaktır.
	665.	Görsü'da insan odaklı, doğal hayata ve tarihi mirasa saygılı, temel kentsel hizmetlerin adil ve erişilebilir şekilde sağlandığı, yerel hizmetlerin yerindelik ilkesiyle yürütüldüğü, yaşam kalitesi yüksek ve dayanıklı yerleşimler oluşturulmasına yönelik politikalara ağırlık verilecektir.
	713.	Toplumun çevre bilinci artırılacak ve etkin çevre yönetimi sağlanacaktır.
	713.1.	Paydaşlarla işbirliğinin güçlendirilmesine yönelik mevzuat çalışmaları gerçekleştirilecektir.
	785.2.	İmar değişikliği, kaynak tahsisi, önceliklerin belirlenmesi gibi karar alma süreçleri şeffaflaştırılacak, internet üzerinden yayımlanacaktır.
	796.	Etkin, hızlı ve kaliteli hizmet sunabilen; dezavantajlı kesimlerin ihtiyaçlarını gözetilen; katılımcı, mali sürdürülebilirliği sağlamış, şeffaf ve hesap verebilir bir yapıya kavuşturularak vatandaş memnuniyetinin üst düzeye çıkarılması temel amaç olması sağlanacaktır.
	799.1.	Belediyemizde çalışan personelin niteliğini artırmaya yönelik eğitimler verilecektir.
	800.	Belediyelerin karar alma süreçlerinde vatandaşların katılım ve denetim rolü güçlendirilecektir.
801.3.	Büyükşehir belediyeleri ile ilçe belediyelerinin çıkarılan yetki ve sorumlulukları nedeniyle ortaya çıkan hizmet aksamalarının giderilmesi için görev tanımları etkinlik temelli olarak yeniden değerlendirilecektir.	
802.	Hizmet sunumunda kentlerin nitelikleri ve dinamikleri dikkate alınarak kent esenliği ve güvenliği güçlendirilecektir.	
802.3.	Sokak hayvanlarına yönelik yapılacak düzenlemelerin ve önlemlerin etkinleştirilmesini sağlayacak mekanizmalar oluşturulacaktır.	

Orta Vadeli Program (2019-2021)	3.Kamu Maliyesi Politika ve Tedbirler	Vergi prim ve diğer kamu alacaklarına ilişkin yapılandırmaya gidildiği takdirde belediyemizce uygulamaya gidilecektir.
2019 Yılı Cumhurbaşkanlığı Yıllık Programı	Tebdir 26	Evde sağlık hizmeti uygulamasının erişilebilir ve etkin olması sağlanacaktır.
	Tebdir 58	Kadınların ekonomik ve sosyal yaşamda güçlenmelerine yönelik projeler yürütülecek, eğitimler verilecektir.
	Tebdir 60	Görsel ve işitsel medya kullanılarak aile, evlilik, aile içi iletişim ve etkileşim konularında eğitim programları yaygınlaştırılacaktır.
	Tebdir 65	Çocuğa saygı kültürüne ve çocuk haklarına yönelik bilinç ve duyarlılığın geliştirilmesi faaliyetleri artırılacak ve çeşitlendirilecektir.
	Tebdir 66	Gelişimlerini güçlendirmek üzere, çocukların eğitim hizmetlerine erişim imkânları arttırılacaktır.
	Tebdir 81	Gençlerin kişisel ve sosyal gelişimine katkı sağlamak amacıyla düzenlenen programlar ile faaliyetlerin sayısı ve kalitesi arttırılacaktır.
	Tebdir 87	Uyuşturucu İle Mücadele Eğitimleri yaygınlaştırılacaktır.
	Tebdir 101	Engellilerin ekonomik ve sosyal hayata katılımlarının artırılması için sosyal ve fiziki çevre şartları iyileştirilmeye devam edilecektir.
	Tebdir 102	Yaşlılara yönelik bakım ve destek hizmetlerini yaygınlaştırılacaktır.
	Tebdir 106	Kültürel faaliyetlere erişimin kısıtlı olduğu yerlerde yaşayan vatandaşların kültür-sanat faaliyetlerine daha yoğun ve aktif biçimde katılmasına yönelik faaliyetler yapılacaktır.
	Tebdir 111	Kültürel mirasımızı korumaya yönelik restorasyon faaliyetleri yapılacaktır.
	Tebdir 138	Halkın spora olan ilgisini arttıracak proje ve kampanyalar hayata geçirilecektir
	Tebdir 385	Mimari ve şehircilik bakımından özgün değerlere sahip yörelere ilişkin planlama ve mimari yapılaşma kurallarının yazılması desteklenecektir
	Tebdir 389	Kentsel dönüşüm uygulamaları kapsamında tarihi ve geleneksel kent merkezlerinin kimliği korunarak yenileme ve dönüşüm çalışmaları yapılacaktır.
	Tebdir 392	Sağlıklı, engelsiz, güvenli, çevre ve çocuk dostu konut ve konut alanlarının geliştirilmesi için mevcut standartlar gözden geçirilecektir.
Tebdir 402	Çalışan personelin niteliğini arttırmaya yönelik eğitimler verilecektir	
Tebdir 422	Ulusal Afet Yönetimi Stratejisi ve Eylem Planı hazırlanacaktır.	
Bursa Eskişehir Bilecik Bölge Planı 2014-2023	<b>Planın Gelişme Eksenleri, Öncelikleri ve Tedbirleri</b> Öncelik 3. Sosyal içermeye yönelik politikaların ve sosyal hizmet alt yapısının geliştirilmesi (Tebdir 1, Tebdir 3, Tebdir 4, Tebdir 5, Tebdir 7, Tebdir 16, Tebdir23.)	<ul style="list-style-type: none"> <li>Yaşlı, engelli, çocuk vb. dezavantajlı grupların eğitim, sağlık ve rehabilitasyon hizmetleri geliştirilecektir.</li> <li>Engellilere yönelik kentsel erişilebilirliğin geliştirilmesi ve bu konuda gerekli fiziksel düzenlemeler yaygınlaştırılacaktır.</li> <li>Çocuk ve gençlere yönelik strateji oluşturmayı sağlayacak saha çalışmaları artırılacak ve hedef grubun sorunları belirlenecektir.</li> <li>Şehit yakınları ve Gazilerin ekonomik ve sosyal hayata katılımlarının önündeki engeller kaldırılacak ve hayata tam katılımları sağlanacaktır.</li> </ul>
	<b>Planın Gelişme Eksenleri, Öncelikleri ve Tedbirleri</b> Öncelik 5. Gençlik ve spor hizmetlerinin ve bu alandaki alt yapının geliştirilmesi, (Tebdir 1 Tebdir 2 Tebdir 3. Tebdir 4 Tebdir 5 Tebdir 6. Tebdir 7 Tebdir 8)	<ul style="list-style-type: none"> <li>Gençliğe yönelik kültürel ve sportif donatıların sayısı artırılacak ve daha fazla tanıtım yapılarak erişilebilirlik üst düzeye çıkarılacaktır.</li> <li>Gençleri bağımlılık alışkanlıklarından korumak için önleyici hizmetler geliştirilecektir.</li> </ul>



<b>Planın Gelişme Eksenleri, Öncelikleri ve Tedbirleri</b> <i>Öncelik 6. Kamu kurumlarının ve sivil toplum kuruluşlarının kurumsal kapasitesinin güçlendirilmesi ve yönetişimin sağlanması (Tebdir 3. Tebdir 5.)</i>	<ul style="list-style-type: none"><li>• Kent hakkı anlayışı çerçevesinde kentle ilgili projelerin hazırlanmasında STK'ların, meslek odalarının ve vatandaşların karar süreçlerine katılımlarını sağlayacak mekanizmalar geliştirilecektir.</li><li>• Kamu hizmetlerinde e-devlet ve bilişim altyapısı geliştirilecektir.</li></ul>
<b>Planın Gelişme Eksenleri, Öncelikleri ve Tedbirleri</b> <i>Öncelik 1. Kırsal yaşamın sürdürülebilirliğinin sağlanması ve kırsal kalkınma (Tebdir 1.)</i>	Doğa turizmi açısından zengin bir potansiyele sahip olan bölgenin altyapı ve tanıtım açısından desteklenerek kırsal ekonomi canlandırılacaktır.
<b>Sosyal Gelişme</b>	<ul style="list-style-type: none"><li>• Sosyal altyapının, eğitim ve sağlık hizmetleri geliştirilecektir.</li><li>• Engelliler, kadın, çocuk, yaşlı ve evsizler, sokak çocukları ve madde bağımlılarına yönelik sosyal sorumluluk projeleri geliştirilecek ve meslek edindirme çalışmaları yapılacak, sosyal donatı alanlarının ve kamusal alanlar engellilerin kullanımına uygun hale getirilerek fiziksel düzenlemeler yapılacaktır.</li><li>• İlçelere özgü şenlik, festival ve benzeri sosyal etkinlikler yoluyla ilçelerde sosyal canlılık artırılacaktır.</li></ul>
<b>Çevre Ve Mekânsal Gelişme</b> <i>(Tebdir 1. Alt Tebdir 4. Tebdir 2. Alt Tebdir 1. Tebdir 4. Alt Tebdir 9.)</i>	<ul style="list-style-type: none"><li>• Nitelikli yapılaşma sağlanması, yaşam ve mekân kalitesinin yükseltilmesi, dengeli mekânsal gelişme sağlanması</li><li>• İlçemizin göç alan bir bölge olmasından dolayı gece kondulaşma ve sanayinin getirdiği çarpık yapılaşmanın ve çarpık yapılaşmayla bağlantılı olarak oyun ve spor alanları gibi donatı alanları eksikliği giderilecektir.</li><li>• Afete yönelik tedbirler alınacaktır.</li><li>• Derece deprem kuşağında yer alan alt bölgedeki yerleşim alanlarında detaylı yapı analizleri yapılarak afet riskli alanlarda mevcut duruma ait veri tabanı oluşturulacaktır.</li><li>• Çevre kirliliğinin kontrol altına alınarak çevresel sürdürülebilirlik arttırılacak, doğal yapı korunacaktır.</li><li>• Kentsel dönüşüm projeleriyle oluşacak hafriyat malzemelerinden uygun olanlar geri dönüşümle değerlendirilecektir.</li></ul>

## 4.5 Faaliyet Alanları ile Ürün ve Hizmetlerin Belirlenmesi

FAALİYET ALANI	HİZMETLER
Özel Kalem Hizmetlerinin Yönetimi	<ul style="list-style-type: none"> <li>Belediye başkanımızın resmi ve özel yazışmaların yürütülmesi</li> <li>Belediye başkanımızın günlük, haftalık, aylık çalışma programlarının hazırlanması</li> <li>Randevu programlarının organize edilmesi</li> <li>Belediye başkanımızın katılacağı toplantıların organize edilmesi</li> <li>Belediye başkanımızın telefon görüşmelerinin yönetilmesi</li> <li>Temsil ve ağırlama işlemlerinin yürütülmesi</li> </ul>
Hukuk İşleri Hizmetlerinin Yönetimi	<ul style="list-style-type: none"> <li>Belediyemizin vekili sıfatıyla idari dava, icralar ve hukuki uyumsuzluklarda dava takibi yapmak.</li> <li>Dava konusu işlemlerde ilgili bilgi, belge temin edilerek iddia ve savunmaları hazırlamak.</li> <li>Hukuki sorunlarda birimlere mütalaa vermek.</li> <li>Belediyemiz ile akdedilen sözleşmeleri hukuka uygunluk açısından incelemek.</li> <li>İcra takip işlemleri</li> </ul>
Bilgi İşlem Hizmetlerinin Yönetimi	<ul style="list-style-type: none"> <li>Gerekli bilgisayar ağının oluşturulması ve bilişim sisteminin etkin ve güvenli bir şekilde kullanılmasının sağlanması</li> <li>Teknik destek sunulması</li> <li>Donanım ve yazılımsal alımlarının sağlanması</li> <li>Veri güvenliğinin sağlanması</li> <li>Güvenlik kamera sisteminin yönetilmesi</li> </ul>
Yazı İşleri Hizmetlerinin Yönetimi	<ul style="list-style-type: none"> <li>Meclis kalem işlerinin yapılması</li> <li>Encümen kalem işlerinin yapılması</li> <li>Posta işlemlerinin yapılması</li> <li>Gelen ve giden evrak kayıt işlemlerinin yapılması</li> </ul>
Mali Hizmetlerin Yönetimi	<ul style="list-style-type: none"> <li>Belediyemiz gelir ve gider bütçesinin hazırlanması, takip edilmesi ve aktarmaların yapılması.</li> <li>Tahakkuk ve tahsilat işlemlerinin kayıt altına alınması</li> <li>Kesin hesabın hazırlanması</li> <li>Gelir ve giderlerin muhasebeleştirilmesi</li> <li>Yapılan mal ve hizmet alımları ve yapım işleri ile ilgili ödemelerin hak sahiplerine yapılması</li> <li>Yönetim dönemi hesabının hazırlanması</li> <li>Taşınır mal yönetmeliği uygulamalarının yürütülmesi</li> <li>Bankalar nezdinde açılan hesapların izlenmesi</li> <li>Emanetlerin alınması, saklanması, ödenmesi</li> <li>Kamu idarelerine ödenmesi gereken vergi, resim, harç, prim, fon ve payların zamanında ödenmesinin sağlanması</li> <li>Emlak beyan kayıtlarının girilmesi, vergi tahakkukunun yapılarak tahsilatının sağlanması</li> <li>Ç.T.V beyan kayıtlarının girilmesi, vergi tahakkukunun yapılarak tahsilatının sağlanması.</li> <li>Mal ve hizmetlerin alımının zamanında kaliteli ve uygun fiyatlarla teminini yasalar ve kanunlar çerçevesinde gerçekleştirilmesinin sağlanması ve koordine edilmesi</li> </ul>
Stratejik Yönetim ve Planlama Faaliyetlerinin Yönetilmesi	<ul style="list-style-type: none"> <li>Belediyenin orta ve uzun vadeli strateji ve politikalarının belirlenmesi ve amaçların oluşturularak stratejik planın hazırlanması</li> <li>Stratejik plan doğrultusunda iletişim, iş birliği ve koordinasyonu sağlayarak performans programının hazırlanması ve takibinin yapılması</li> <li>Harcama birimleri tarafından hazırlanan birim faaliyet raporlarının esas alınarak idarenin faaliyet raporunun hazırlanması</li> <li>İç kontrol eylem planının hazırlanması, standartlarının uygulanması ve geliştirilmesi konularında çalışmaların koordine edilmesi</li> </ul>
İnsan Kaynakları Hizmetlerinin Yönetimi	<ul style="list-style-type: none"> <li>Belediye personeli ile ilgili atama, terfi, ücret, emeklilik, nakil, sicil, disiplin ve benzeri özlük işlemlerinin yürütülmesi</li> <li>Personel eğitim planının hazırlanması, uygulanması ve değerlendirilmesi</li> <li>Toplu iş sözleşmeleri ile işçi ve kamu görevlileri sendikaları ile ilgili işlemlerin yürütülmesi</li> <li>Belediye çalışanlarının moral ve motivasyonları ile verimliliklerinin artırılmasına yönelik programların yapılması.</li> <li>Belediye çalışanlarının performans ölçümü faaliyetlerinin koordine edilmesi.</li> <li>Stajyer öğrenci işlemlerinin yürütülmesi.</li> </ul>



Fen İşleri  
Hizmetlerinin  
Yönetimi

- Yeni yolların yapılması ve mevcut yolların onarılması, asfaltlanması, asfalt kaplama ve yama, bordür, tretuvar yapım ve onarımının yapılması
- İlçedeki okul binalarının bakım ve onarımının yapılması.
- Belediye hizmet bina ve tesislerinin, belediye meclisince şartları uygun bulunan diğer kamu kuruluşlarının proje ve keşiflerinin hazırlanması, inşaatların yaptırılması .
- Yatırım plan ve programının hazırlanması, takip edilerek sonuçlandırılmasının sağlanması.
- İstinat duvarı ve merdivenli yol, köprü alt ve üst geçit, kavşak, sanat yapılarının yapılması
- Belediye çalışmaları neticesinde oluşan molozların toplanması ve döküm yerlerine naklinin yapılması.
- Bursa Büyükşehir Belediyesi ile koordinasyon halinde, kavşaklar vb. tesis edilen sinyalizasyon çalışmaları yapılması.
- Park yasağı olan yerlere engelleyicilerin monte edilmesi
- Yeni park, bahçe, çocuk bahçesi, spor sahaları, yaya yolları ve yeşil alanların etüt, proje inşaat ve uygulamalarını yapmak ve yaptırmak.
- Belediye hizmet alanı içerisindeki yapı ve sanat yapılarının boyanmasını sağlamak.
- Kreş, sağlık ocağı, huzur evi, aile danışma merkezleri, eğitim, kültür ve sanat merkezleri, belediye hizmet binaları, sokak çocukları evleri, hayvan hastanesi ve muhtarlık binalarının yapımı, tadilat ve onarımını yapılması.
- Yatırım ihalelerinin kontrollük hizmetlerini yerine getirmek.
- Belediye hizmet araçlarının, her türlü iş makinelerinin sevk ve idaresi, periyodik tamir ve bakımlarının yapılması, arızalarının giderilmesi, yedek parça teminlerinin sağlanması.
- Tarihi ve kültürel değerleri korumak amacıyla gerekli kamusal hizmeti vermek
- Faaliyet alanlarıyla ilişkili davalarla ilgili gerekli bilgi ve belgelerin hazırlanması, ilgili müdürlüğe sunulması.
- Doğal afetlerde gerekli müdahalelerin yapılması ve kullanılacak malzemelerin temin edilmesi.
- Alt yapı harcamalarının hesaplanması ve tahakkuklarının yapılması
- İklim şartları vb. sebeplerle kapanan yolların her zaman açık tutulması
- Ham yollara stabilize serilmesi ve sıkıştırılması
- Park olarak planlanan alanları projelendirmek.
- Yıl içinde Fen İşleri Müdürlüğü tarafından inşaatı tamamlanan parkların bitkisel peyzajının yapılarak, donatılarının konularak yeni parkların hizmete sunulması.
- Mevcut parkların revize edilmesi
- Park ve yeşil alanlarda bitkisel materyal temin, bakım ve zirai mücadele işlemlerinin yapılması
- Park ve yeşil alanlarda kullanılan oyun grubu, spor aletleri ve kent mobilyalarının teminin sağlanması.
- Park ve bahçe donatıları onarımı, alet ve makinelerin tamiri ve yedek parçaların teminin sağlanması
- Dezavantajlı gruplara yönelik aktivite alanı yapılması.
- İlçe genelinde ormanlık alanların sosyal ve kültürel etkinliklerde kullanılmak üzere değerlendirilmesi.
- Ağaçlandırma çalışmaları ve yeşil alan bilincinin artırılmasına yönelik etkinlikler yapılması.
- Yeşil alan ve parklarda çiçeklendirme çalışmaları yapılması.

<p><b>İmar ve Şehircilik Hizmetlerinin Yönetimi</b></p>	<ul style="list-style-type: none"> <li>• Plana esas jeoloji ve jeoteknik etütlerin onaylatılması.</li> <li>• İmar durumu hazırlanıp verilmesi.</li> <li>• imari ön olur kontrolünün yapılması</li> <li>• Parsel bazında sondaj çalışmalarının yapılması</li> <li>• Parsel bazında zemin ve temel etüt incelenip onaylanması.</li> <li>• Mimari projelerin incelenmesi.</li> <li>• Statik - mekanik - elektrik projelerin kontrolü ve onayı</li> <li>• Ruhsat harçları hesaplanması.</li> <li>• Ruhsat yazımı.</li> <li>• Hafriyat toprağı izin belgesi düzenlenmesi.</li> <li>• Yapı denetim hakedişlerin kontrolü ve ödemeler</li> <li>• Asansör ruhsatı düzenleme işlemi.</li> <li>• İş bitirme tutanağı düzenlenmesi</li> <li>• Yapı kullanma belgesi düzenlenmesi.</li> <li>• Sağlık koruma bandı onayı.</li> <li>• Karayolları geçiş izin belgesi onayı</li> <li>• Kaçak yapı tespiti ve zabıt tutulması.</li> <li>• Yapı kayıt belgesi iptal işlemlerinin yapılması</li> <li>• Yangın görüşü.</li> <li>• Zemin iyileştirme projeleri kontrolü.</li> <li>• Kat irtifak onay işlemi.</li> <li>• Zemin iyileştirme projeleri kontrolü.</li> <li>• Kat irtifak onay işlemi.</li> <li>• Tadilat ruhsatı hazırlanıp verilmesi</li> <li>• Taşınmaz mal alımı, satımı, takası, tahsisi, tahsis şeklinin değiştirilmesi, tahsisin kaldırılması; aynı hak tesisi işlemlerinin yapılması.</li> <li>• Belediye mülkiyetindeki veya tasarrufundaki taşınmaz malların sicillerinin, tapu kayıtlarının, envanterlerinin tutulması ve Tapu Dairesinde tescil işlemlerinin yaptırılması.</li> <li>• Beş yıllık imar programlarının hazırlanması ve kamulaştırma işlemlerinin yapılması.</li> <li>• Halihazır haritaların oluşturulması.</li> <li>• Ruhsat verilen parsellerde yapı aplikasyonu projesi, zemin aplikasyonu, toprak, bodrum, su basman vizelerinin yapılması.</li> <li>• Arazi ve arsa düzenlenmesi işlemlerinin yapılması veya yaptırılması.</li> <li>• Bağımsız Bölüm Planı ve Röperli Kroki belgelerinin kontrollerinin yapılması ve onaylanması.</li> <li>• Mahalle, meydan, cadde, sokak, park, tesis vb. yerlerin isimlerinin verilmesi ve bina kapı numaraları iş ve işlemlerinin gerçekleştirilmesi, UAVT sistemine kaydedilmesi ve güncel halde tutulması.</li> <li>• Bina adres bileşenleri ile adres bilgilerinin oluşturması, bina kodlarının verilmesi fotoğrafların sistemin deve UAVT 'de güncellenmesi</li> </ul>
<p><b>Muhtarlık İşleri Hizmetlerinin Yönetimi</b></p>	<ul style="list-style-type: none"> <li>• Muhtarlıklardan gelen dilekçe ve talepler ilgili müdürlüklere yönlendirilerek koordine edilmekte ve gelen cevaplara istinaden muhtarlıklara cevap verilmesi</li> </ul>
<p><b>İşletme ve İştirakler Hizmetleri Yönetimi</b></p>	<ul style="list-style-type: none"> <li>• Belediyemize ait işletme ve iştiraklerin yönetiminin sağlanması</li> <li>• Belediyeye ait işletmelerde gelir artırıcı çalışmalar yapmak</li> <li>• İşletmelerin yaptıkları iş programlarını, bütçe bilançoları tetkik etmek</li> <li>• İşletmeler ve iştirakler ile koordinasyonu sağlayıp çalışmalarına yön verilmesini sağlamak</li> </ul>
<p><b>Kentsel Dönüşüm Hizmetleri Yönetimi</b></p>	<ul style="list-style-type: none"> <li>• Riskli alanlar ve riskli yapıların bulunduğu parsellerde gerekli çalışmaları yapmak</li> <li>• Kentsel dönüşüm faaliyetlerini yürütmek</li> </ul>
<p><b>Kırsal Hizmetler Yönetimi</b></p>	<ul style="list-style-type: none"> <li>• Tarım ve Kırsal kalkınmanın gelişmesine yönelik projeler üretmek</li> </ul>



<b>Temizlik Hizmetlerinin Yönetimi</b>	<ul style="list-style-type: none"><li>• İlçe merkez mahallelerimizin ve köyden mahalleye dönüşen yerlerimizin cadde ve sokaklarının, süpürme araçları ve personel ile temizliğinin yapılması</li><li>• Araç ve ekipman ile evsel atıkların toplanması</li><li>• İlçemizde toplanan evsel atıkların aktarma istasyonundan bursa büyükşehir belediyesi katı atık depolama tesisine taşınması</li><li>• Arızalı konteynerlerin tamirinin yaptırılarak tekrar kullanılması veya kullanılmayacak olan konteynerlerin yerine yenisinin bırakılması.</li><li>• Özellikle yaz aylarında koku ve hastalık oluşumunu engellemek amacıyla konteynerlerin iç ve dış temizliğinin yapılması ve ilaçlaması.</li><li>• Belediyemiz hizmet binalarının ve ek hizmet binalarının temizliğinin yaptırılması.</li><li>• Vatandaşlarımız tarafından geri dönüşüme esas atıkların kaynağında ayrı toplanarak tekrar ekonomiye kazandırılması için eğitim verilmesi.</li><li>• Geri dönüştürülebilir atıkların ayrı toplanması ve geri dönüşüm tesislerine gönderilmesi.</li></ul>
<b>Sosyal Hizmetlerinin Yönetimi</b>	<ul style="list-style-type: none"><li>• Gürsu ilçesi sınırları içerisinde ikamet eden dezavantajlı olarak tanımlayabileceğimiz vatandaşlarımıza yönelik olarak sosyal hizmet ve yardımlarda bulunulması.</li><li>• Sosyal ve aynı yardımlar konusunda vatandaşların takibi tahkikatı ve araştırmasını yaparak yardım hizmetlerinin gerçekleştirilmesi</li><li>• Evde muayene ve tedavi.</li><li>• Bakıma muhtaç hasta ziyareti.</li><li>• Talep doğrultusunda hastaların evlerinden hastaneye, hastaneden evlerine nakil hizmetinin sağlanması.</li><li>• Ölüm raporlarının cenaze yakınlarına verilmesi ve nüfus müdürlüğüne bildirilmesi.</li></ul>
<b>Kültür Hizmetlerinin Yönetimi</b>	<ul style="list-style-type: none"><li>• Kültürel Faaliyetler, etkinlikler ve organizasyonları dış paydaşlarla iletişim halinde olarak koordinasyon ve takibinin yapılması</li><li>• Bedensel ve ruhsal yönden sağlıklı bir gençlik yetiştirmek üzere, gençlik ve spor konularında hizmet vermesi</li><li>• Belediyemiz hakkında yazılı ve görsel basında çıkan haberleri toplayarak arşivlenmesi</li><li>• Belediye tarafından yapılan organizasyonların tanıtım ve takibinin sağlanması,</li><li>• Kamuoyunun bilgilendirilmesi amacıyla basın bülteni hazırlanması</li><li>• Evlenme işlemleri</li></ul>
<b>Zabıta Hizmetlerinin Yönetimi</b>	<ul style="list-style-type: none"><li>• Gayri sihhi müessese ruhsatı, umuma açık işletme ruhsatı ve sihhi müessese ruhsatı verilmesi.</li><li>• Pazaryeri gösterme ve yer tahsisi, pazar yeri iptalleri, fiyat listeleri takibi, etiket ve çizgi ihlallerinin denetimleri.</li><li>• Fırın denetimleri</li><li>• Pastane denetimleri</li><li>• Kaçak yapı kontrolleri</li><li>• Sigara ve tütün denetimleri</li><li>• İnşaat önü temizlik denetimleri</li><li>• Ruhsat denetimleri ve işyeri açılış kapanış saatlerinin kontrollerinin sağlanması</li><li>• Kaldırım işgallerinin denetim ve kontrolleri</li><li>• Trafik yön ve işaretlerinin bakım ve kontrolleri</li><li>• Pazar yeri giriş ve çıkışları trafik düzenlemeleri</li><li>• Tebligat işlemleri</li><li>• Afiş ve pankart ve el broşürlerinin İzinsiz dağıtımının engellenmesi.</li><li>• Dilencililiğin engellenmesi</li><li>• Ölçü, ayar, kalibrasyon denetimlerinin yapılması</li><li>• Karayolları kenarlarındaki tesislerin denetimi</li><li>• Çevre ve gıda denetimlerinde ilgili kurumlara yardımcı olmak.</li><li>• Kaçak orman emvalinin tespitinde orman memurlarına yardımcı olmak</li><li>• Doğal afetlerde görevliler gelinceye kadar gerekli güvenlik tedbirlerinin alınmasını sağlamak.</li><li>• Veterinerlik hizmeti</li></ul>
<b>Yapı Kontrol Hizmetleri Yönetimi</b>	<ul style="list-style-type: none"><li>• Kaçak yapı tespiti ve zabıt tutulması.</li><li>• Ruhsat ve ruhsata aykırı yapıların sürekli kontrol ve takibi</li></ul>

## 4.6 Paydaş Analizi

Sıra No	Paydaş Adı	Paydaş		Önem Derecesi	Etki Derecesi	Önceliği	Paydaş Görüş Tekniği	Yapılması planlanan Tarihi
		İÇ PAYDAŞ	DIŞ PAYDAŞ					
1	Vatandaşlar		+	5	5	5	Toplantı/Anket	
2	Muhtarlar		+	5	5	5	Toplantı/Anket	
3	Bölge Esnafı		+	4	4	4	Toplantı/Anket	
4	Meclis üyeleri	+		4	4	4	Toplantı/Anket	
5	Gürsu Kent Konseyi		+	4	5	4	Toplantı/Anket	
6	Ziraat odası ve Tarım Kredi Kooperatifleri		+	4	4	4	Toplantı/Anket	
7	Belediye Personeli	+		4	4	4	Toplantı/Anket	
8	Dernekler ve Sivil toplum kuruluşları		+	4	4	4	Toplantı/Anket	
9	Kaymakamlık		+	3	3	3	Toplantı/Anket	
10	Uludağ Organize Sanayi Bölgesi		+	3	3	3	Toplantı/Anket	
11	Sanayi Bölgesi İş adamları		+	3	3	3	Toplantı/Anket	
12	Esnaf Odası		+	2	2	2	Toplantı/Anket	
13	Valilik		+	4	4	4	Toplantı	
14	Büyükşehir Belediyesi		+	4	4	4	Toplantı	



Paydaşlar; Belediye'nin faaliyetlerinden doğrudan ve dolaylı olarak etkilenen veya gerçekleştirdikleri faaliyetlerle Belediye'yi etkileyen kişi, grup ve kurumlardır. Belediye'nin etkileşim içinde olduğu tarafların stratejik planla ilgili görüşlerinin dikkate alınması, kamu hizmetlerinin paydaşların ihtiyaçları doğrultusunda şekillenmesini sağlayarak stratejik planın sahiplenilmesini ve başarı düzeyinin arttırılmasını sağlar. Paydaş Analizi sürecinde Cumhurbaşkanlığı Strateji ve Bütçe Başkanlığı tarafından yayınlanan "Belediyeler için Stratejik Planlama Rehberi" temel alınmıştır. Süreçte; paydaşların tespiti yapılarak önceliklendirilmiş görüş ve önerilerinin alınması sonrası değerlendirilme aşamalarına yer verilmiştir. İlk aşamada Stratejik Planlama Ekibi tarafından, iç ve dış paydaşlar belirlenmiştir. İkinci aşamada iç ve dış paydaş olarak belirlenen paydaşların önceliklendirilmesi yapılmıştır. Önceliklendirme sürecinde paydaşların etki ve önem derecesi dikkate alınmıştır.

### **2020-2024 STRATEJİK PLAN ÇALIŞMALARINI KAPSAMINDA BELEDİYE HİZMETLERİNİN PAYDAŞLARCA DEĞERLENDİRİLMESİ**

Belediye personeli, Meclis Üyeleri, Muhtarlar, Sivil Toplum Kuruluşları, Vatandaşlar ve diğer paydaşlarla yapılan anket sonuçları ve toplantılardan edinilen bilgilere göre; Gürsu ilçesinin en önemli sorunlarının plansız yapılaşma, sosyal alanların, yeşil alanların, park ve oyun alanlarının azlığı, trafik ve otopark sorunları öne çıkmaktadır.

Paydaşlara göre ilk icraatın Belediye birimleri arasında uyumla, personel ile ilişkilerin geliştirilerek, sosyal alanların, yeşil alanların, oyun ve park alanlarının yapılması ve gelirin arttırılması olarak görülmektedir.

Belediye çalışma ortamının daha verimli olması için, personel ile toplantılar, sosyal etkinlikler, ödüllendirme ve çalışma ortamının iyileştirilmesi gibi öneriler öne çıkmaktadır.

Sürdürülebilir kalkınma hedefleri doğrultusunda, çocuklarımıza bırakmak istediğimiz Gürsu hayalinde ise, yine yeşil alanları, sosyal alanları, park ve oyun alanları çok olan, temiz ve planlı bir Gürsu hayal edilmektedir.

Belediye Mali imkanlarının daha iyi seviyelere getirilmesi için, başta tasarruf tedbirleri olmak üzere, Turizm ve gezi alanları, ticari alanlar yapılması ve Projeler üretilmesi önerilmektedir.

Belediye personelinin belediyeden beklentileri arasında, adil bir yönetim, iyi bir çalışma ortamı, birlik beraberlik içerisinde çalışma gibi beklentiler öne çıkmaktadır.

## 4.7 Kuruluş İçi Analiz

### 4.7.1 Mali Kaynaklar

KAYNAKLAR	Planın 1. yılı	Planın 2. yılı	Planın 3. yılı	Planın 4. yılı	Planın 5. yılı	Toplam Kaynak
Genel Bütçe	0	0	0	0	0	0
Vergi Gelirleri	11.000.000 ₺	13.000.000	15.000.000	18000000	19000000	76.000.000 ₺
Teşebbüs ve Mülkiyet Gelirleri	4.500.000 ₺	5.500.000	7.000.000	9000000	9000000	35.000.000 ₺
Alınan Bağış ve Yardımlar ile Özel Gelirler	3.000.000 ₺	4.000.000	5.000.000	6000000	6000000	24.000.000 ₺
Diğer Gelirler	52.000.000 ₺	55.500.000	66.000.000	72000000	73000000	318.500.000 ₺
Sermaye Gelirleri	2.000.000 ₺	2.000.000	4.000.000	6000000	6000000	20.000.000 ₺
Alacaklardan Tahsilat	0	0	0	0	0	0 ₺
Red ve İadeler (-)	0	0	0	0	0	0 ₺
Diğer (varsa kaynak belirtilecek)	0	3.000.000	20.000.000	20.000.000	24.000.000	67.000.000 ₺
<b>TOPLAM</b>	<b>72.500.000 ₺</b>	<b>83.000.000 ₺</b>	<b>117.000.000 ₺</b>	<b>131.000.000 ₺</b>	<b>137.000.000 ₺</b>	<b>540.500.000 ₺</b>

## 4.7.2 İnsan Kaynakları Yetkinlik Analizi

### PERSONEL SAYILARI

MEMUR	İŞÇİ	SÖZLEŞMELİ	ŞİRKET PERSONELİ	TOPLAM
100	42	15	173	330

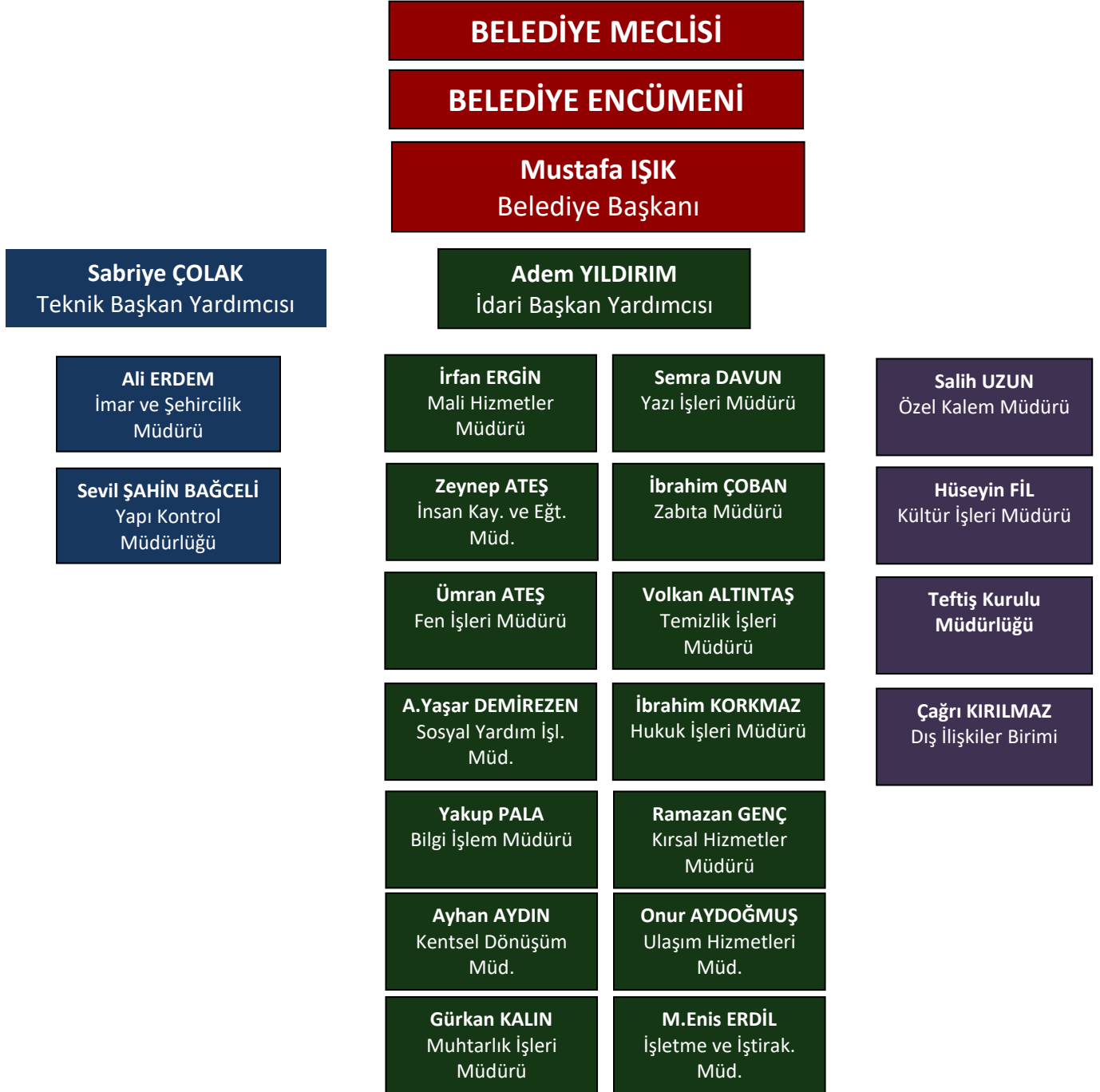
### EĞİTİM DURUMUNA GÖRE PERSONEL SAYILARI

EĞİTİM	MEMUR	İŞÇİ	SÖZLEŞMELİ	ŞİRKET PERSONELİ	TOPLAM
YÜKSEK LİSANS	8	0	0	1	9
LİSANS	57	4	12	9	82
ÖNLİSANS	17	6	2	10	35
LİSE	15	7	1	43	66
ORTAOKUL	1	10	0	2	13
İLKOKUL	1	15	0	107	123
OKUR YAZAR	0	0	0	1	1
TOPLAM	100	42	15	173	330

### YAŞ DURUMUNA GÖRE PERSONEL SAYILARI

YAŞ	MEMUR	İŞÇİ	SÖZLEŞMELİ	ŞİRKET PERSONELİ	TOPLAM
18-35	39	5	13	67	124
36-45	33	15	2	62	112
46-55	23	19	0	38	80
56+	5	3	0	6	14
TOPLAM	100	42	15	173	330

## ORGANİZASYON ŞEMASI





### 4.7.3 Kurum Kültürü

#### 7.2. Kurum Kültürü Analizi

Cumhurbaşkanlığı Hükümet Sisteminin ilk kalkınma planı olan On Birinci Kalkınma Planı modeli ile halkımıza daha iyi ve verimli hizmet üretmek ve daha güzel bir Gürsu'yu inşa etmek amacıyla hazırlanmıştır.

**Katılım:** Gerçekleştirilen sürekli toplantılar, organizasyonlar, anket ve birim çalışmaları ile çalışanlarımızın katılımı artırılmaktadır. Üst yönetim katılımı üst seviyelere çıkarmak için yeni proje bazlı çalışma sistemini kurmuştur.

**İşbirliği:** Birimler arası sürekli koordinasyonu sağlamak adına çeşitli platformlarda personel ve üst yöneticiler hızlı ve etkili iletişimi sağlamaktadır. İşbirliği ve/veya koordinasyonu gerektirecek işlerde; ilgililer ile gerçekleştirilen toplantılarda sorumlu ve iş paylaşımları belirlenerek etkinlik, verimlilik, yeterlilik mekanizmaları geliştirilmektedir. İş birliğini artırmaya yönelik organizasyonlar düzenlenmektedir.

**Bilginin Yayılımı:** Bilgi intranet üzerinde yer alan mail sistemi ve elektronik belge yönetim sistemleri gibi yazılımlar aracılığı ile yapılmaktadır. Şikayet, öneri, talep, mail, keş, web, yazılı, sözlü vb... gelen tüm belge ve bilgiler elektronik belge yönetim sistemi aracılığı ile anında ilgisine iletilir. Süreç sahipleri karar için gerekli bilgi ve belgelere, yetkileri dahilinde veri tabanına erişimi vardır. Üretilen tüm bilgiler veri tabanında saklanmakta ve belirli aralıklarla yedeklenmektedir.

**Öğrenme:** İnsan kaynakları yönetimi belirli aralıklarla eğitim ihtiyacının tespitini ilgililer ile birlikte yapmaktadır. Yapılan tespitler sonucu eğitim planları hazırlanmakta ve ihtiyaç sahiplerinin katılımları sağlanıp, eğitim ve eğitilen personelin yeterliliği eğitim sonrası ölçülmektedir.

**Kurum İçi İletişim:** Belediyemizde hiyerarşik olarak birbiriyle ast-üst ilişkisi olan personel arasında olan dikey iletişim ve birbiriyle aynı kademedeki yönetici ve çalışanlar arasındaki yatay iletişim yapısı mevcuttur. İletişim kanalı olarak evrak yönetim sistemi, kurumsal e-posta sistemi, farklı platformlarda mesaj grupları, yüz yüze görüşmeler, kurum duyuruları ve belediye web sayfası aktif olarak kullanılmaktadır.

**Paydaşlarla İlişkiler:** Belediyemiz vatandaşı doğrudan yada dolaylı olarak etkileyecek faaliyet ve projelerinde ilçe sakinlerinin görüş, önerileri ve ihtiyaçları doğrultusunda planlarını gerçekleştirmektedir. Anlık olarak sosyal medyada, web sitesinde yayınlanan anketler ile halkımızın görüşleri alınarak yeni gelişen faaliyet ve projelerimiz gerçekleştirilmektedir. Paydaşlarımız web sitesi, sosyal medya, resmi yazı, billboard, afişler vb. tüm kanallar ile Stratejik plan hakkında bilgilendirildi ve "Bir Fikrim Var" projesiyle görüşleri alınmıştır.

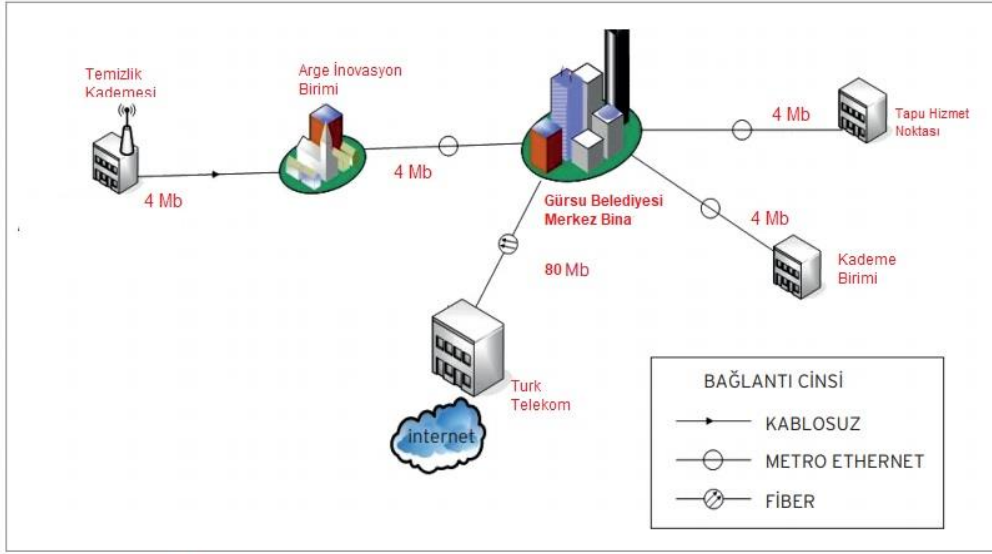
**Stratejik Yönetim:** Üst yönetim stratejik plan hazırlık ve çalışmalarını sırasında süreci sahiplenmiş, sürecin iyileştirilmesi, yeni fikir ve projelerin ortaya çıkması için iç ve dış paydaşlarımız ile çalışmaya bizzat katılım sağlayıp, fikirlerin geliştirilmesinde önemli katkı sağlamıştır. Rutin işlerin yoğunluğu sebebiyle odaklanma düzeyi azalsa dahi üst yönetimin sürece daha fazla dahil olması, katılım ve odaklanmayı artırmıştır.

**Ödül ve Ceza Sistemi:** Ödül ve ceza sistemi mevzuatın izin verdiği ölçülerde uygulanmaktadır. Özellikle ceza uygulamaları tamamen yasalarla belirlenmiş alanda bırakılmıştır.

#### 4.7.4 Teknoloji ve Bilişim Altyapısı

Belediyemizin Merkezi İdari binamızdan dış bağlantılarını sağlamak amacıyla 80 Mbps fiber internet hattı Turk Telekom İnternet vpn hatları tesis edilmiştir. İdari bina ile tapu hizmet noktası, kademe hizmet noktası, işletme iştirakler hizmet noktası, butik otel hizmet noktası ve temizlik kademesi radyo link vpn noktası 4 Mbps kapasiteli bağlantı sağlanarak yerleşkelerle kurumsal bilgilerinin güvenli paylaşımı temin edilmiştir. Aynı zamanda idari binamızda ve hizmet noktalarından TTNET Metro İnternet bağlantıları yapılmıştır.

Bilgi Teknolojileri ve Yazılım Listesi
Elektronik Belge Yönetim Sistemi (EBYS)
VMware Sanal Sunucu Yazılımı
Open Office
Moreum Arşiv Yazılımı
Yönetim Bilgi Sistemleri Yazılımları
Sicil Yazılımı
Belediye Gelir Takip Yazılımı
Bütçe ve Muhasebe Yazılımı
İnsan Kaynakları Yazılımı
Taşınır Yazılımı
Taşınmaz ve Numarataj Yazılımı
İşyeri Ruhsat Yazılımı
Zabıta Yazılımı
Evlendirme Yazılımı
Encümen ve Meclis Kararları Yazılımı
Bilgi İşlem Yazılımı
Karar Destek Yazılımı
E- Devlet Entegrasyonları
E- Belediye
Sosyal Yardım Yazılımı
Telefon Santrali Yönetim Sistemi (Karel)
Stratejik Plan Yazılımı
Temizlik Yazılımı
Ulaşım Yazılımı
Mülk Takip Yazılımı
Yapı Kontrol Yazılımı
Özel Kalem Yazılımı
Kamu İhale Sistemi (EKAP)
Veeam Backup (Yedekleme Yazılımı)
Elektronik Kamu Bilgi Yönetim Sistemi (KAYSİS)



MÜDÜRLÜĞÜN ADI	MASAÜSTÜ BİLGİSAYAR	DİZÜSTÜ BİLGİSAYAR	YAZICI	TARAYICI	ÇOK FONKSİYONLU YAZICI	FAKS
Özel Kalem Müdürlüğü	7	5	3	-	1	-
İmar Ve Şehircilik Müdürlüğü	16	1	4	1	1	-
Yapı Kontrol Müdürlüğü	4	2	1	-	1	-
Fen İşleri Müdürlüğü	11	2	-	-	2	-
Mali Hizmetler Müdürlüğü	18	2	5	-	2	-
İnsan Kaynakları Müdürlüğü	4	4	-	-	1	-
Kültür Ve Sosyal Müdürlüğü	6	2	3	1	-	-
Yazı İşleri Müdürlüğü	7	1	1	4	1	1
Bilgi İşlem Müdürlüğü	10	1	3	2	-	-
Zabıta Müdürlüğü	9	2	2	-	1	-
Temizlik Hizmetleri Müdürlüğü	3	1	-	-	1	-
Sosyal Yardım İşler Müdürlüğü	9	-	3	-	-	-
Hukuk İşleri Müdürlüğü	2	2	2	-	-	-
Ulaşım Hizmetleri Müdürlüğü	5	1	2	-	1	-
Muhtarlıklar Müdürlüğü	2	-	-	-	-	-
İşletme Ve İştirakler Müdürlüğü	3	5	3	-	-	-
<b>Toplam</b>	<b>116</b>	<b>31</b>	<b>32</b>	<b>8</b>	<b>12</b>	<b>1</b>

5 Adet	{	• PDKS Cihazı
2 Adet	{	• Alcatel Omni Pcx Office
4server + 1 Fire wall (logix) + 3 Qnap (Dosya sunucusu)	{	• Sunucular
1 Adet	{	• A0 Geniş Formatlı Tarayıcı

### İLETİŞİM KAYNAKLARI

1 Adet	{	• Fiber Hat
5 Adet	{	• VPN Hat
2 Adet	{	• ADSL Hat
32 Adet	{	• Sabit Hat
4 Adet	{	• GSM Hat
1 Adet	{	• Whatsapp
3 Adet	{	• Data Hat
42 Adet	{	• M2M Hat
1 Adet	{	• SMS Hat
1 Adet	{	• 444 Numaralı Hat



Merkez Hizmet Binamızda 1 adet Logix adı altında güvenlik duvarı, 3 adet omurga switch, 1 Adet Cisco router, 3 adet router sonradırıcı kullanılmaktadır. 1 adet Merkez Binada kablosuz erişim cihazıyla kablosuz internet erişimi sağlanmaktadır.

Belediyemizde elektronik E-Posta sistemi 1 adet POP sunucu sistemi üzerinden kullanılmaktadır. 5651 yasa kapsamındaki Log sunucusu Bilgi İşlem Dairesi bünyesinde işletilmektedir. Bilgi İşlem sistem odasında donanım sistemlerini besleyen UPS sistemi ile beslenerek, kurumun bilişim hizmetlerinin kesintisiz çalışması sağlanmaktadır. Aynı zamanda ortam izleme, yangın söndürme ve parmak izi okuma kapı giriş/çıkış sistemleri ile sistem odası fiziksel güvenliliği sağlanmıştır.

**Durum Analizi Bilişim altyapısının önemli eksikleri özetlenirse;**

Teknoloji ve Bilişim Altyapısı Analizi

- \* Bilişim kaynakları kullanım politikası geliştirilmelidir
- \* Kurum personelimiz Bilişim alanında yeterli düzeyde değildir, geliştirilmelidir.
- \* Tümleşik Bilgi Yönetim Sistemi geliştirilmeli
- \* Bilgi Güvenliği Yönetim Sistemi oluşturulmalı

## 4.8 PESTLE Analizi

ETKENLER	Tespitler (Etkenler/Sorunlar)	Belediyeye Etkisi		Ne Yapılmalı?
		Fırsatlar	Tehditler	
<b>POLİTİK</b>	<ul style="list-style-type: none"> <li>Hükümetin kamu harcamaları ile ilgili tasarruf tedbirlerinin alınması,</li> <li>11. Kalkınma Planı, 2014-2023 BEBKA Bölge Planı, Cumhurbaşkanlığı Yıllık Programı, Hazine ve Maliye Bakanlığı Orta Vadeli Mali Planı, Cumhurbaşkanlığı Orta Vadeli Programı (2019-2021) gibi programların Belediye mali yapısına etkisi</li> </ul>	<ul style="list-style-type: none"> <li>Ekonomik ve sosyal alt yapı projelerine destek verilmesi</li> <li>Yeniden yapılanan kamu mali yönetimi sistemlerinin Belediyemiz için yol gösterici fonksiyonunun önem kazanması.</li> </ul>	Hibe destekli projelerde sınırlamaların olması	Hibe destekli projelere yönelik çalışmaların yapılması.
<b>EKONOMİK</b>	<ul style="list-style-type: none"> <li>Belediyemiz gelir kaynaklarında ve vergi gelirlerindeki azalış</li> <li>Enflasyonun yüksek oluşu</li> <li>İlçemizin konumunun tarım ve sanayi sektörleri açısından çeşitlilik göstermesi.</li> </ul>	Sektörel bazlı çeşitliliğin vatandaşlarımıza iş imkânları sağlaması.	Halkın gelir düzeyinin düşük olması	<ul style="list-style-type: none"> <li>Ekonomik gelişmeler ve buna bağlı olarak değişen yatırım yaklaşımları yakından takip edilerek Belediye Hizmet alanları buna göre planlanmalı.</li> <li>Tarım ve sanayi sektöründe çiftçilere ve sanayicilere destek eğitim, vb. imkânların sağlanması</li> </ul>
<b>SOSYO KÜLTÜREL</b>	<ul style="list-style-type: none"> <li>İlçemizin Sosyal ve kültürel açıdan zengin olması, sanayileşmede gelişmiş olması.</li> <li>İç ve dış göç alan bir ilçe olması.</li> <li>Yabancı uyrukluların göçü</li> </ul>	Turizm potansiyeli yüksek bir ilçe olması	<ul style="list-style-type: none"> <li>Halkın ilgisini çekecek faaliyetlerin yeterince olmaması.</li> <li>Tanıtım faaliyetlerinin yetersiz olması.</li> <li>Yabancı uyruklu sayısının yüksek olması</li> </ul>	<ul style="list-style-type: none"> <li>Yabancı uyruklu problemlerinin çözülmesi için proje ve faaliyetler gerçekleştirilmesi</li> <li>Dış paydaşlarımızla sürekli iletişim halinde olunmalı ve Paydaş beklentileri Belediye faaliyetlerine yansıtılarak çıktılarının kalitesi artırılmalıdır.</li> <li>Tanıtım faaliyetlerinin artırılarak ilçemizin turizm cazibe merkezi haline getirilmesi sağlanmalı.</li> <li>Konaklama tesislerinin kapasitesinin artırılması</li> </ul>

ETKENLER	Tespitler (Etkenler/Sorunlar)	Belediyeye Etkisi		Ne Yapılmalı?
		Fırsatlar	Tehditler	
TEKNOLOJİK	<ul style="list-style-type: none"> <li>Mevcut EBYS sisteminin güncelliğini yitirmesi ve İç İşleri Bakanlığı EBYS' ye geçiş süreci</li> <li>Belediye hizmet sunumlarına yardımcı olabilecek teknolojik sistemler ve araçların geliştirilmesi</li> <li>Numarataj, coğrafi Kent Bilgi Sistemlerinde yaşanan sorunlar</li> </ul>	<ul style="list-style-type: none"> <li>Bilgi ve iletişim teknolojilerinin gelişimi ile Belediye hizmetlerine erişilebilirliğin kolaylaşması</li> <li>Teknolojik yeniliklerden yararlanılarak hizmet kalitesinin ve verimliliğinin artırılması</li> <li>Whatsapp ihbar hattı, çağrı merkezi ve sosyal medya araçlarının etkin kullanımı ile dış paydaşlarla daha kolay iletişim kurma şansı</li> </ul>	<p>Teknolojik gelişimlere adaptasyon sürecinin zaman alması.</p>	<ul style="list-style-type: none"> <li>Teknolojik gelişmeler ile ilgili eğitimler verilmeli</li> <li>Belediye faaliyetleri ile ilgili olabilecek teknolojik gelişmeler ve yenilikler yakından takip edilmeli</li> <li>Numarataj, coğrafi Kent Bilgi sistemlerinde güncellemelerin yapılması gerekmektedir.</li> </ul>
YASAL	<p>Kamu yönetimini ilgilendiren tüm yasal düzenlemeler ve mevzuat değişiklikleri</p>	<p>Bütçe, stratejik plan, performans programları ve faaliyet raporlarının birbirleriyle ilişkili olması</p>	<p>Kamu yönetimini ilgilendiren tüm yasal düzenlemelerin düzenli olarak takip edilmesinin gerekliliği</p>	<ul style="list-style-type: none"> <li>Yasal düzenlemelerin sürekli takibi sağlanmalı ve hizmet uygulama sunumları mevzuat değişiklikleri ile eş zamanlı olarak güncellenmeli.</li> <li>Hizmet içi eğitimler yoluyla gerekli alanlarda çalışanlara destek sağlanmalı.</li> </ul>
ÇEVRESEL	<ul style="list-style-type: none"> <li>Hava, su ve toprak kirliliğinin çevreye etkisi</li> <li>Katı atık yönetimi</li> <li>Katı atık yönetimi</li> <li>Geri Dönüştürülebilir atıkların kontrolü</li> </ul>	<p>Çevreye duyarlı yeni teknolojilerin geliştirilmesine yönelik projelerin hükümet tarafından desteklenecek olması</p>	<p>Yerleşim yerlerine yakın olan sanayi kuruluşlarının hava, su vb. kirliliğine sebep olması ve vatandaşlarımızın olumsuz yönde etkilenmesi</p>	<p>Elektrikli ve elektronik atıkların toplanması ve çevreye dost teknolojilerin geliştirilmesine yönelik araştırma ve projelerin öncelikli hale getirilmesi.</p>

## 4.9 GZFT Analizi

İç Çevre		Dış Çevre	
Güçlü yönler	Zayıf yönler	Fırsatlar	Tehditler
<ul style="list-style-type: none"> <li>Personel Sayısının yeterli olması</li> <li>Kurumlar arası hızlı iletişim</li> <li>Mali imkanlar</li> <li>Şikayet yönetim süreci olması</li> <li>Kurumlar arasında daha hızlı iletişim</li> <li>Özverili Çalışmak</li> <li>Hedeflere ulaşmada eğitimli personeli doğru alanlarda olması</li> <li>Güçlü liderlik vasfına sahip yöneticilerin olması</li> <li>Genç aktif ve eğitimli kadronun varlığı</li> <li>Belediye personeline hizmet içi eğitimin verilmesi</li> <li>Geri dönüştürülebilir atıkların kaynağında ayrı toplanması</li> <li>Yoksul ve muhtaç ailelere sosyal yardım sağlayan Sevgi Bankamızın olması.</li> <li>Tecrübeli ve mevzuata hâkim personellerin olması</li> <li>Sosyal belediyecilik anlayışının gelişmiş olması</li> <li>Whatsapp ihbar hattı, çağrı merkezi, sosyal medya ve e-belediyeciliğin gereklerini yerine getiren değişen teknolojiye ayak uyduran, e-belediyecilik otomasyona sahip olunması.</li> </ul>	<ul style="list-style-type: none"> <li>Personel motivasyonun artırılması, personel için düzenlenen etkinliklerin artırılması</li> <li>Kurumsallaşma sürecinin tam olarak tamamlanmamış olması</li> <li>Sosyal ve kültürel faaliyetlerin tanıtım yetersizliği</li> <li>Yeterli ve güvenli malzeme depo ve ambar alanlarının olmaması</li> <li>Otopark alanlarının artırılması</li> <li>Hayvan barınağı kapasitesinin artırılması</li> <li>Kent Bilgi Sisteminde güncelleme yetersizliği</li> <li>Belediye gelirlerinin kısıtlı olması</li> <li>Mevzuat eğitimlerinin artırılması</li> <li>Kurumsal hafızanın sağlanamaması</li> <li>Birimler arası koordinasyonun artırılması</li> <li>Malzeme ve personel eksikliği</li> <li>Mali yönden zayıf olması</li> <li>Hemşericilik</li> <li>Saha ekiplerinin yetersiz olması</li> <li>Birlik beraberliğin artırılması</li> <li>Araç filosunun geliştirilmesi gerek</li> <li>Nitelikli Personel Sayısının artırılması</li> </ul>	<ul style="list-style-type: none"> <li>İdareimiz ile Merkez idarenin aynı görüşte olması</li> <li>Dış paydaşlarla uyumlu çalışması</li> <li>Turizm açısından değerlendirilebilecek turistik zenginliklerimizin olması</li> <li>İlçemizin sanayi yönünden güçlü olması</li> <li>Tarımsal alanda marka niteliği taşıyan meyve üretimi yapılması.</li> <li>Tarıma elverişli alanların olması.</li> <li>İlçemizin sınırları içerisinde devlet hastanesinin bulunması</li> <li>İlçemizin coğrafi konumu</li> <li>Fidancılık alanında öncü bir ilçe olması</li> <li>İlçemizin zengin halk kültürüne sahip olması</li> <li>BEBKA Hibe Programları gibi imkanların bulunması.</li> <li>İlçenin kaynak suları bakımından zengin olması.</li> <li>Eğitim düzeyi yüksek personelin çalışması</li> <li>Süreç bazlı yönetim sisteminin kurulması</li> <li>Kentin gelişmeye müsait oluşu</li> </ul>	<ul style="list-style-type: none"> <li>İlçemizde yaşayan halkın beklentilerinin yüksek oluşu</li> <li>Yerleşim yerleri ile sanayi kuruluşlarının iç içe olması.</li> <li>Mevzuatların sık sık değişmesi.</li> <li>Cadde ve sokakların trafik yoğunluğunu kaldıramaması.</li> <li>İlçemizin deprem bölgesi olması</li> <li>Kamu kurumları arasındaki koordinasyon eksikliği</li> <li>Diğer kurumlar tarafından yapılan alt yapı çalışmalarında yaşanan gecikmelerin belediye üst yapı çalışmalarına olumsuz etkisi.</li> <li>Çevre ve hava kirliliği.</li> <li>Sokak hayvanlarının hızla çoğalması</li> <li>Halkta çevre bilincinin tam anlamıyla gelişmemiş olması.</li> <li>Belediye hizmetlerinin, proje ve etkinliklerinin yeterince tanıtılmaması</li> <li>İşsizlik</li> <li>Nitelikli işgücünün eksik olması.</li> <li>İlçemizin iç ve dış göç alan bir ilçe olması</li> <li>Düzensiz yapılaşma</li> </ul>

## 4.10 Tespitler ve İhtiyaçların Belirlenmesi

Durum Analizi Aşamaları	Tespitler/ Sorun Alanları	İhtiyaçlar/ Gelişim Alanları
Uygulanmakta Olan Stratejik Planın Değerlendirilmesi	Çok fazla hedef ve gösterge konulmuş bir stratejik plan olduğu görülmüştür.	Daha sade belirgin hedef ve göstergelerden oluşan bir stratejik plan yapılmaya çalışıldı.
Mevzuat Analizi	Mevzuat analizi yapılmış olup, analiz sonucunda herhangi bir düzenlemeye ihtiyaç duyulmamıştır.	Mevzuat analizi yapılmış olup, analiz sonucunda herhangi bir düzenlemeye ihtiyaç duyulmamıştır.
Üst Politika Belgeleri Analizi*	11. Kalkınma planı ve üst planlar incelenmiştir. Analiz sonucunda hedefler plan doğrultusunda hazırlanmıştır	11. Kalkınma planı ve üst planlar incelenerek analiz kısmında yer almıştır.
Paydaş Analizi	Paydaş analizlerinde tespitler yapılmıştır	Paydaş analizlerinde tespitler dikkate alınarak faaliyetler eklenmiştir.
İnsan Kaynakları Yetkinlik Analizi	Yetkinlik analizinde personel ihtiyacı ve nitelikleri tespit edilmiştir.	Yetkinlik analizi sonucu tüm personele iş tanımları ve nitelik ile ilgili çalışmalar yapılacaktır.
Kurum Kültürü Analizi	Kurum Kültürü Analizi tespitler yapılmıştır	Kurum Kültürü Analizinde tespitler dikkate alınarak faaliyetler eklenmiştir.
Fiziki Kaynak Analizi	Fiziki kaynak analizinde tespitler yapılmıştır	Yapılan tespitler neticesinde hedef ve faaliyetlerimize eklemeler gerçekleştirilmiştir.
Teknoloji ve Bilişim Altyapısı Analizi	Teknoloji ve Bilişim Altyapısı analizinde tespitler yapılmıştır	Yapılan tespitler neticesinde hedef ve faaliyetlerimize eklemeler gerçekleştirilmiştir.
Mali Kaynak Analizi	Mali Kaynak analizinde tespitler yapılmıştır	Yapılan tespitler neticesinde hedef ve faaliyetlerimize eklemeler gerçekleştirilmiştir.
PESTLE Analizi	Tüm analizler üst yönetim tarafından dikkate alınarak, gerekli tespitler yapılmıştır.	Belediye geneli Misyon Vizyon ve hedef çalışmaları PESTLE ve diğer analizler dikkate alınarak amaç ve hedeflerimiz oluşturulmuştur.

## GELECEĞE BAKIŞ

### 5.1 Misyon – Vizyon – Temel Değerlerimiz



*Misyon & Vizyon*

**Katılımcı, insan odaklı, demokratik sürdürülebilir kalkınma ilkeleri ile ilçemizi uluslar arası düzeyde öncü marka kent haline getirmek.**

 <p><b>KAMU YARARI</b></p> <p>Belediyemiz tüm iş, hizmet ve işlemlerinde kamu yararını temel alır. Bu kapsamda, kamu çıkarı ve yurttaş memnuniyeti önceliklidir.</p>	 <p><b>POZİTİF AYRIMCILIK</b></p> <p>Kadın, çocuk, yaşlı ve engelli hemşerilerin belediyenin desteğinde ve güvencesinde yaşaması sağlanacak, zayıfı kollayan, yoksula destek olan bir belediye anlayışı hâkim olacaktır.</p>	 <p><b>ETKİN VE ETKİLİ HİZMET</b></p> <p>Kamunun kaynakları bir kuruluşuna kadar boşuna harcamayacak şekilde, stratejik amaç ve hedeflerin gerçekleştirilmesi doğrultusunda kullanılacaktır.</p>
---	---	---

### *İlke ve Değerlerimiz*

- |                        |                     |
|------------------------|---------------------|
| ☑ Katılımcılık         | ☑ Ulaşılabilirlik   |
| ☑ Hemşehrilik          | ☑ Sürdürülebilirlik |
| ☑ Saydamlık            | ☑ Kentsel Yenileşme |
| ☑ Hesap Verilebilirlik | ☑ Tarafsızlık       |
| ☑ Sosyal Koruma        | ☑ Sorumluluk        |

Gürsu'yu 2024 yılına kadar hedeflerine odaklanmış takımla birlikte yerel halkının temel ihtiyaçlarını karşılayarak şeffaf, adaletli, halkına güven veren, güler yüzlü bir belediye olmak.



# STRATEJİ GELİŞTİRME

## 6.1 Amaçlar

### AMAÇ 1

**KURUMSAL GELİŞİMİ SAĞLAMAK**

### AMAÇ 2

**KENTSEL GELİŞİMİ SAĞLAMAK**

### AMAÇ 3

**TOPLUMSAL VE EKONOMİK GELİŞİMİ SAĞLAMAK**

### AMAÇ 4

**ÇEVRESEL VE TARIMSAL GELİŞİMİ SAĞLAMAK**

## 6.2 Hedef Kartları

### 6.2.1 Hedeflerden Sorumlu ve İşbirliği Yapılacak Birimler

Hedefler	HARCAMA BİRİMLERİ			
	SORUMLU	İŞ BİRLİĞİ	İŞ BİRLİĞİ	İŞ BİRLİĞİ
H1.1	Bilgi İşlem Müdürlüğü	Tüm Birimler		
H1.2	Ulaşım Hizmetleri Müdürlüğü	Fen İşleri Müdürlüğü	İmar ve Şehircilik Müdürlüğü	
H1.3	Mali Hizmetler Müdürlüğü	Tüm Birimler		
H1.4	İnsan Kaynakları ve Eğ.Müd.	Tüm Birimler		
H1.5	İnsan Kaynakları ve Eğ.Müd.	Tüm Birimler		
H1.6	Hukuk İşleri Müdürlüğü	Yapı Kontrol Müdürlüğü	Zabita Müdürlüğü	
H1.7	Özel Kalem Müdürlüğü	Tüm Birimler		
H1.8	Yazı İşleri Müdürlüğü	Tüm Birimler		
H2.1	Fen İşleri Müdürlüğü	İmar ve Şehircilik Müdürlüğü	İnsan Kaynakları ve Eğ.Müd.	
H2.2	Fen İşleri Müdürlüğü	İmar ve Şehircilik Müdürlüğü	Zabita Müdürlüğü	Kentsen Dön.Md.lüğü
H2.3	Fen İşleri Müdürlüğü	İmar ve Şehircilik Müdürlüğü	Kentsen Dön.Md.lüğü	
H2.4	Fen İşleri Müdürlüğü	İmar ve Şehircilik Müdürlüğü	İnsan Kaynakları ve Eğ.Müd.	
H2.5	Fen İşleri Müdürlüğü	İmar ve Şehircilik Müdürlüğü		
H2.6	Yapı Kontrol Müdürlüğü	İmar ve Şehircilik Müdürlüğü	Fen İşleri Müdürlüğü	Kentsen Dön.Md.lüğü
H2.7	İmar ve Şehircilik Müdürlüğü	Kentsen Dön.Md.lüğü		
H2.8	İmar ve Şehircilik Müdürlüğü	Kentsen Dön.Md.lüğü	Fen İşleri Müdürlüğü	
H3.1	Özel Kalem Müdürlüğü	Tüm Birimler		
H3.2	Sosyal İşleri Müdürlüğü	Ulaşım Hizmetleri Müdürlüğü	İnsan Kaynakları ve Eğ.Müd.	Zabita Müdürlüğü
H3.3	Kültür İşleri Müdürlüğü	Zabita Müdürlüğü	Temizlik İşleri Müdürlüğü	Fen İşleri Müdürlüğü
H3.4	Kültür İşleri Müdürlüğü	Zabita Müdürlüğü	Temizlik İşleri Müdürlüğü	Fen İşleri Müdürlüğü
H3.5	Sosyal İşleri Müdürlüğü	Temizlik İşleri Müdürlüğü	Zabita Müdürlüğü	Fen İşleri Müdürlüğü
H3.6	Zabita Müdürlüğü	Mali Hizmetler Müdürlüğü	Temizlik İşleri Müdürlüğü	Fen İşleri Müdürlüğü
H3.7	Zabita Müdürlüğü	Temizlik İşleri Müdürlüğü		
H4.1	Temizlik İşleri Müdürlüğü	İnsan Kaynakları ve Eğ.Müd.	İmar ve Şehircilik Müdürlüğü	Fen İşleri Müdürlüğü
H4.2	Fen İşleri Müdürlüğü	İmar ve Şehircilik Müdürlüğü	İnsan Kaynakları ve Eğ.Müd.	
H4.3	Fen İşleri Müdürlüğü	İmar ve Şehircilik Müdürlüğü	Özel Kalem Müdürlüğü	Kentsen Dön.Md.lüğü



## Amaç 1: Kurumsal Gelişimi Sağlamak

Amaç	A1: Kurumsal Gelişimi Sağlamak								
Hedef	H1.1: Hizmet Sunumunda Bilgi Teknolojileri Kullanımını Yaygınlaştırılacak ve Etkinleştirilecektir.								
Sorumlu Birim	Bilgi İşlem Müdürlüğü								
İşbirliği Yapılacak Birim(ler)	Tüm Müdürlükler								
Performans Göstergeleri	Hedefe Etkisi (%)	Plan Dönemi Başlangıç Değeri (2019)	2020	2021	2022	2023	2024	İzleme Sıklığı	Raporlama Sıklığı
PG1.1.1:Tümleşik Bilgi Yönetim Sistemi	30%	0	10%	20%	40%	70%	100%	6 ayda	1 yıl
PG1.1.2:İletişim altyapısının sürekliliğinin sağlanması	30%	95%	100%	100%	100%	100%	100%	6 ayda	1 yıl
PG1.1.3: Sistem Odasının iyileştirilmesi	20%	0	0%	0%	0%	0%	100%	6 ayda	1 yıl
PG1.1.3:Personel Memnuniyet Oranı	10%	80%	82%	85%	85%	85%	90%	6 ayda	1 yıl
PG1.1.4:Fiziksel arşivin genişletilerek daha sağlıklı bir ortam hazırlanması	10%	27 Dolap	0	0	37	0	0	6 ayda	1 yıl
Riskler	<ul style="list-style-type: none"><li>- Personel sayısındaki eksiklik</li><li>- Eğitim eksikliği</li><li>- E-Belediye Bilgi Sistemine geçiş sürecinde Bakanlık kaynaklı eksiklikler</li><li>- Sistem odasının standartlara uygun hale getirilememesi</li></ul>								

Faaliyet ve Projeler	<p>E-belediye Bilgi Sistemine geçiş süreci (EBYS, Ruhsat Bilgi Sistemi, Karar Organları Modülü, Sosyal Yardım Takibi Sistemi Modülü, Personel Hizmet Alımı Modülü, Taşınmaz Mal Modülü, Taşınır Mal Modülü, TAKBAS Modülü, Analitik Bütçe Modülü, Analitik Muhasebe Modülü, Harcama Modülü, Varlık Muhasebesi Modülü, E-dilekçe Modülü, Muhtar Bilgi Sistemi, Araç Hak Mahrumiyeti Modülü, Personel Alım İlan Modülü, İstek-Şikayet Modülü, Personel Kadro Modülü, Personel Özlük Modülü, Evlendirme Modülü, KPS Sorgulama Modülü) 30.000 ₺</p> <ul style="list-style-type: none"> <li>- TÜBİTAK e-imza ve imza başına kontör alımı 30.000 ₺</li> <li>- Teracity bakım hizmeti 70.000 ₺ (2020 yılı için)</li> <li>- BTK onaylı servis sağlayıcıları ile internet altyapı hizmeti 330.000 ₺</li> <li>- Belediyemiz ek hizmet binalarına VPN hizmeti 250.000 ₺</li> <li>- Telefon santrali bakım hizmeti 40.000 ₺</li> <li>- Telefon abonelik ve SMS hizmeti 35.000 ₺</li> <li>- Firewall (güvenlik duvarı) yenilenmesi 25.000 ₺</li> <li>- Kamera kayıt sistemi ve ekipmanlarının iyileştirilmesi 30.000 ₺</li> <li>- Web sayfası yıllık bakım hizmeti 30.000 ₺</li> <li>- Sunucuların bakımı ve yedekleme politikasına göre yedekleme hizmeti 30.000 ₺</li> <li>- Kurum network altyapısının yenilenme ve düzenlenmesi (kablo çekimi ve switch ilavesi 20.000 ₺- UPS cihazlarının yıllık bakım hizmeti 10.000 ₺</li> <li>- Sistem odası iyileştirme araştırmaları devam etmektedir.- Fiziksel arşiv genişletilerek en az 10 dolap daha ihtiyaç söz konusudur.</li> </ul>
Maliyet Tahmini	4.804.500 TL
Tespitler	<ul style="list-style-type: none"> <li>- Lisans maliyetleri yeni geçilecek merkezi e-belediye yazılımı ile ortadan kaldırılacaktır. Bu anlamda tasarruf söz konusudur.</li> <li>- Tüm Belediyelerin sisteme entegre olmasıyla Bakanlıkların servislerine tek platformda ulaşabilmek.</li> </ul>
İhtiyaçlar	Geçiş sürecinde eğitici ve öğretici personel ihtiyacı söz konusu olacaktır.



Amaç	A1: Kurumsal Gelişimi Sağlamak								
Hedef	H1.2 Ulaşım Hizmetlerinin Kapasite, Kalite ve Verimliliği arttırılacaktır								
Sorumlu Birim	Ulaşım Hizmetleri Müdürlüğü								
İşbirliği Yapılacak Birim(ler)	İmar ve Şehircilik Müdürlüğü, Fen İşleri Müdürlüğü								
Performans Göstergeleri	Hedefe Etkisi (%)	Plan Dönemi Başlangıç Değeri (2019)	2020	2021	2022	2023	2024	İzleme Sıklığı	Raporlama Sıklığı
H1.2.1 : Kurum içi araç taleplerini karşılamadaki memnuniyet oranı %	10%	90	95	98	98	98	100	Yılda Bir	Yılda bir
H1.2.2: Kurum dışı araç taleplerini karşılamadaki memnuniyet oranı %	10%	90	90	95	98	98	100	Yılda Bir	Yılda bir
H1.2.3 : Araç başına bakım onarım maliyetindeki azalma oranı %	20%	5	5%	2%	1%	1%	1%	Yılda Bir	Yılda bir
H1.2.4 : Personel kaynaklı kaza oranının azalması (Kaza sayısı/Yıl)	10%	0	0	0	0	0	0	Yılda Bir	Yılda bir
H1.2.5 : Devreye alınan yenilikçi uygulama sayısı	10%	0	0	0	0	0	1	Yılda Bir	Yılda bir
H1.2.6 : Araç Filomuza Yeni Genç Araçlar Ekleme	20%	0	2	3	2	2	0	Yılda Bir	Yılda bir
H1.2.7 : Ekonomik Ömrünü tamamlamış araçları hurdaya ayırmak	20%	6	1	3	2	0	0	Yılda Bir	Yılda bir
Riskler	- Personel sayısındaki eksiklik - Kademe Binamızda yeterince alan olmaması - Araç filomuzun yaşlı olması - Araç sayımızın eksik olması								

Faaliyet ve Projeler	<p>Yeni Kademe Binamıza Yedek Parça ve Lastik Deposu 2020 Yılında 1 Adet Otobüs ( 100.000,00 TL ) ve 1 Adet Çift Kabin Kamyonet ( 70.000,00 ) Alımı 2021 Yılında 3 Adet Çift Kabin Kamyonet ( 210.000,00 TL ) Alımı 2022 Yılında 2 Adet Kamyon ( 400.000,00 TL ) Alımı 2023 Yılında ise 1 Adet Otobüs ( 100.000,00 TL ) ve 1 Adet Binek Otomobil ( 100.000,00 TL ) Alımı 5 Yıllık Araç Alım Harcaması 980.000,00 TL 5 Yıllık Personel Harcaması 13.400.000,00 TL 5 Yıllık Akaryakıt Harcaması 9.000.000,00 TL 5 Yıllık Araç Bak.On.Yedek Parç. Al. 7.900.000,00 TL 5 Yıllık Taşıt Kiralam Gideri 1.800.000,00 TL 2020 Yılında Genel Bütçe 6.300.000,00 TL 2021 Yılında Genel Bütçe 6.400.000,00 TL 2022 Yılında Genel Bütçe 6.500.000,00 TL 2023 Yılında Genel Bütçe 6.800.000,00 TL 2024 Yılında Genel Bütçe 7.080.000,00 TL</p>
Maliyet Tahmini	32.680.000 TL
Tespitler	Eski araçların amortisman maliyetlerinin üzerine çıkması sebebiyle, hurdaya ayrılması gerekmektedir.
İhtiyaçlar	Personel İhtiyacı Kademe Binası İhtiyacı Araç İhtiyacı



Amaç	A1: Kurumsal Gelişimi Sağlamak								
Hedef	H1.3: Mali Kaynaklar Etkin, verimli ve şeffaflık anlayışı ile yönetilecektir								
Sorumlu Birim	Mali Hizmetler Müdürlüğü								
İşbirliği Yapılacak Birim(ler)	Tüm Müdürlükler								
Performans Göstergeleri	Hedefe Etkisi (%)	Plan Dönemi Başlangıç Değeri (2019)	2020	2021	2022	2023	2024	İzleme Sıklığı	Raporlama Sıklığı
PG1.3.1: Belediye toplam borcunun yıllık gelire oranı	15%	47,9	42	37	32	27	22	6 ayda	1 yıl
PG1.3.2: Yıllık Tahsilatın/Yıllık tahakkuka oranı	15%	74,4	76	78	80	82	85	6 ayda	1 yıl
PG1.3.3: 2015 yılı itibari ile toplam tahsilatın / toplam tahakkuka oranı	10%	75	77	79	80	83	86	6 ayda	1 yıl
PG1.3.4: Gelir Bütçesi gerçekleştirme oranı	10%	77,3	78	79	80	80	81	6 ayda	1 yıl
PG1.3.5: Gider Bütçesi gerçekleştirme oranı	10%	86,9	87	88	88	89	90	6 ayda	1 yıl
PG1.3.6: Belediye gelirlerinin arttırılma oranı	15%	10	10	11	12	13	14	6 ayda	1 yıl
PG1.3.7: Performans Programının gerçekleştirme oranı	15%	65	70	72	75	78	80	6 ayda	1 yıl
PG1.3.8: İptal edilen ihale/Toplam İhalelere oranı (%)	5%	10	0	0	0	0	0	6 ayda	1 yıl
PG1.3.9: Doğrudan temin yolu ile satın alımların tamamlanma süresi	5%	15 gün	14	13	12	11	10	6 ayda	1 yıl

Riskler	<ul style="list-style-type: none"><li>- Vergilerin, teşebbüs ve mülkiyet gelirlerinin tahsilatının düşük olması</li><li>- Personel giderlerinin bütçede büyük yer tutması</li><li>- İlçe halkı ekonomisinin düşük seviyede olması</li></ul>
Faaliyet ve Projeler	<ul style="list-style-type: none"><li>-Stratejik plana uygun, performans esaslı bütçe yapılması</li><li>-Tahsilatların artırılması için tebligatlar yapılması</li><li>-Saha denetimleri yapılması</li><li>-Ödemeye çağrı mesajları gönderilmesi</li><li>-Ödeme dönemlerinin çeşitli yollarla hatırlatılması</li><li>-İhale iş ve işlemleri yapılması</li><li>-Harcama birimlerinden gelen satın alma taleplerinin karşılanması.</li></ul>
Maliyet Tahmini	12.920.000 TL
Tespitler	<ul style="list-style-type: none"><li>-Vergi ve harç gelir artışlarının rutin vergi, personel vb ödemelerine ait artıştan düşük olması</li><li>-Vergilerin, teşebbüs ve mülkiyet gelirlerinin tahsilatının düşük olması</li><li>-Personel giderlerinin bütçede büyük yer tutması</li><li>-İlçe halkı ekonomisinin düşük seviyede olması</li></ul>
İhtiyaçlar	<ul style="list-style-type: none"><li>- Gelir kalemleri rutin artışların üzerine çıkarılması.</li><li>- İlçe halkı ekonomisinin gelişimini sağlamak</li></ul>



Amaç	A1: Kurumsal Gelişimi Sağlamak								
Hedef	H1.4: Personel yetkinliği ve performansını arttırılacaktır								
Sorumlu Birim	İnsan Kaynakları ve Eğitim Müdürlüğü								
İşbirliği Yapılacak Birim(ler)	Tüm Birimler								
Performans Göstergeleri	Hedefe Etkisi (%)	Plan Dönemi Başlangıç Değeri (2019)	2020	2021	2022	2023	2024	İzleme Sıklığı	Raporlama Sıklığı
PG1.4.1:Hizmet içi eğitim verilen kişi sayısı	10%	800	840	870	900	900	910	6 ayda	1 yıl
PG1.4.2:Düzenlenen hizmet içi eğitim sayısı	20%	18	20	25	28	30	35	6 ayda	1 yıl
PG1.4.3:Hizmet içi eğitimlerden personelin memnuniyet oranı	15%	70%	75%	75%	80%	80%	85%	6 ayda	1 yıl
PG1.4.4:Personellerin eğitimlere katılım oranı	20%	50%	70%	80%	80%	85%	90%	6 ayda	1 yıl
PG1.4.5: Kamuda Etik Eğitimi Verilen Personel Oranı (%)	5%	50%	70%	80%	85%	95%	100%	6 ayda	1 yıl
PG1.4.6: Personellerin yetkinliklerinin tamamlanma oranı	15%	0	60%	70%	80%	85%	90%	6 ayda	1 yıl
PG1.4.7: Performans Değerlendirme Sisteminden Memnuniyet Oranı	5%	0	50%	60%	65%	75%	80%	6 ayda	1 yıl
PG1.4.8:Belediye personelinin memnuniyet oranı	10%	55%	55%	65%	65%	70%	75%	6 ayda	1 yıl
Riskler	<p>*Yapılan anketlerin ve performans değerlendirmelerinin, objektif yapılmaması, verilerin kullanıldığı sistemlerinde yanlış çalışmasına sebebiyet verebilir.</p> <p>*Yanlış veriler sonucu görev tanımlarıyla uyumlu eğitimlerin verilememesinden dolayı personellerde eğitimlere karşı isteksizlik oluşabilir.</p> <p>*Performans değerlendirme sisteminin adil olmadığı ve ön yargılardan kurtulmadığı durumlarda personel motivasyonu olumsuz yönde etkilenmektedir. Bu durumda kurum içi çatışmalar yaşanabilir.</p> <p>*Düzenlenen eğitimlere birim amirlerince gereken önemin gösterilmemesinden dolayı istenen katılım sağlanmayacaktır. Bu durum kaynak, zaman ve emek israfına sebebiyet verecektir.</p>								
Faaliyet ve Projeler	<p>* 6 ayda 1 Yetkinlik Bazlı Performans Değerlendirmesinin yapılarak, takip, raporlanma ve geribildirim işlemlerinin düzenlenmesi sağlanacak ve bu sistemin %100 hayata geçirilmesi için gerekli alt yapı oluşturulacaktır.</p> <p>*Personel memnuniyetinin ölçülmesi amaçlı Personel Öneri ve Memnuniyet Anketleri düzenlenerek raporlanması ve takibi yapılacaktır.</p> <p>*Her personel için işe alma, yada terfi için uygun adayları tanımlama amaçlı olarak personel bazında yetkinlik analizi(beceri envanteri) yapılması ve takibi sağlanacaktır.</p> <p>*Personelin yetkinlik analizi, eğitim talepleri, iş görev tanımları ve performans değerlendirmesi gözden geçirilerek, bilgi ve becerisini arttıracak eğitimler organize edilecek.</p>								

	<ul style="list-style-type: none"> <li>*Performans değerlendirmesi sonucunda tespit edilen yüksek performanslı çalışanlara adil bir ödüllendirme sistemi kurulacaktır.</li> <li>* Kırtasiyecilikten kurtulmak, ulaşılabilir, etkin bir değerlendirme ve zaman tasarrufu yapmak için teknolojik imkanlardan faydalanarak anketlerin ve performans değerlendirme sisteminin online olması sağlanacaktır.</li> <li>*Eğitim talepleri kişi bazlı yapılarak personelin de katkısı sağlanacaktır..</li> <li>*Birliklerden, Kalkınma Ajanslarından ve Eğitim Enstitülerinden eğitim konusunda daha fazla destek alınması sağlanarak eğitim giderleri azaltılacaktır.</li> <li>*Zaman ve mekandan tasarruf etmek için ve eğitimlere erişimin kolaylığından dolayı personelin uzaktan eğitim programlarına katılımı eğitim salonunda toplu organizasyonlar yapılarak sağlanacaktır..</li> <li>*Personelin motivasyonunu arttırmak için yılda bir kez geleneksel hale getirilmiş organizasyonlar yapılacaktır.(örn. Bahar aylarında piknik düzenlemek, açık hava yürüyüşü düzenlemek, ağaç dikme organizasyonu yapmak)</li> <li>*Kamuda Etik Davranış ve Etik İlkeler Eğitimi düzenli olarak alınarak kurumda etik kültürü oluşumu sağlanacak</li> <li>*Etik komisyonu Çalışma Usul Ve Esaslarına yönelik gerekli altyapı oluşturularak etik komisyonu oluşturulacak ve takibi sağlanacak</li> <li>*Etik davranışları özendirmek ve etik davranışları yönüyle örnek personeller ödüllendirilecek.</li> </ul>
Maliyet Tahmini	3.839.000,00
Tespitler	<ul style="list-style-type: none"> <li>*Gözlemlenebilir kriterler doğrultusunda daha adil ve doğru değerlendirme yapılması ve bunun sonucunda ,ödüllendirme, rotasyon ve terfi gibi kararların verilere dayandırılarak oluşturulması sağlanacaktır</li> <li>*Seçme ve yerleştirme sisteminin tutarlı ve şeffaf olması ,görevlere doğru kişilerin yerleştirilmesini sağlayacaktır.</li> <li>*Personellerin gelişmelerine katkı sağlayacak bir hareket alanı ortaya çıkarılarak örgüte olan katkılarının artırılması sağlanacaktır.</li> <li>*Çalışanlardan hangi başarı standartlarının ve ne tür davranışların beklediğinin net olarak ortaya konulması sağlanacaktır</li> <li>*Değerlendirme sonucunda, genel gelişim ihtiyaçlarının net olarak bilinmesi ve bu ihtiyaçların giderilmesi sağlanacaktır.</li> <li>*Personellerin kendi katkılarının bulunduğu eğitim programlarına daha istekli olmaktadırlar.</li> </ul>
İhtiyaçlar	<ul style="list-style-type: none"> <li>*Yapılacak olan anketlerden istenilen sonuçların çıkarılabilmesi için katılım oranının yükseltilmesi gerekmektedir.</li> <li>*Personelin anketlere katılımını arttırmak için yöneticiler tarafından yeterli bilgilendirme ve desteğin sağlanması için çalışılacaktır.</li> <li>*Personelin yetkinliğini değerlendirme amacıyla yapılacak olan analizde objektif ve sağlıklı verilerin alınması için değerlendiricilerin seçiminin isabetli yapılmasına özen gösterilecektir.</li> <li>*Personellerde Kurumsal Aidiyet Kültürünün eğitimlerle ve düzenlenecek etkinliklerle oluşturulması sağlanacaktır.</li> <li>*Faaliyetlere ve eğitimlere katılımı teşvik etmek yöneticilerin desteğine ihtiyaç duyulmaktadır.</li> <li>*Sistemin dijital elektronik ortama entegre edilmesi, ve performans değerlendirmesinin elektronik ortamda yapılması ihtiyacı doğacaktır.</li> <li>*Uzaktan eğitimlerden istenilen verimin alınması için düzenleyen kurumun desteği alınarak geliştirici çalışmalar yapılacaktır.</li> <li>*Tüm çalışanların, etik davranış kurallarının benimsenmesi ve uygulanması konusunda üzerine düşen görev ve sorumlulukların bilincinde olması gerekmektedir.</li> <li>*Kurum stratejik amaç ve hedeflerinin net bir şekilde ortaya konularak, bunların çalışanlara indirgenebilmesi için kurumsal iletişim stratejisi oluşturmak gereklidir.</li> </ul>



Amaç	A1: Kurumsal Gelişimi Sağlamak								
Hedef	H1.5: İş Sağlığı ve Güvenliğinin Sağlanması ve Geliştirilmesi								
Sorumlu Birim	İnsan Kaynakları ve Eğitim Müdürlüğü								
İşbirliği Yapılacak Birim(ler)	Tüm Birimler								
Performans Göstergeleri	Hedef Etkisi (%)	Plan Dönemi Başlangıç Değeri (2019)	2020	2021	2022	2023	2024	İzleme Sıklığı	Raporlama Sıklığı
PG1.5.1: İş kazası ve ramak kala sayıları Toplamını azaltmak	25%	10	9	7	6	4	2	6 ayda	1 yıl
PG1.5.2: Personel başına düşen İş sağlığı ve güvenliği eğitim saati	25%	6	6	7	7	8	8	6 ayda	1 yıl
PG1.5.3: Tüm personelin İş sağlığı güvenliği değerlendirme not ortalamaları	10%	70	75	80	80	85	90	6 ayda	1 yıl
PG1.5.4: Risk Analizi ve Eylem Planı Tamamlanma Oranı	15%	80	80	85	85	90	95	6 ayda	1 yıl
PG1.5.5: İş güvenliği ekipmanlarının ve rutin kontrollerinin yapıma sıklığı	15%	2	2	3	3	4	4	6 ayda	1 yıl
PG1.5.6: Yıllık saha denetimi sayısı	10%	100	100	150	150	200	200	6 ayda	1 yıl
Riskler	*Bütün tedbirlerin alınmasına rağmen iş kazalarının önüne geçilememektedir.								
Faaliyet ve Projeler	*İşyeri İş Sağlığı ve Güvenliği İç Yönetmeliğinin hazırlanması için gerekli altyapı oluşturulacak. * İşyeri Risk Değerlendirmesinin yaptırılması ve Düzeltici/Önleyici Faaliyetlerin belirlenmesi sağlanacak. *Acil durum müdahale/tahliye tatbikatları yapılacak. *Periyodik bakım programına alınan acil durum ekipmanlarının takibi yapılacak. * Çalışan Özlük Dosyalarında, iş kolları tehlike sınıflarında ve görev tanımlarında olan değişikliklerin güncellenmesi , arşivlenmesi ve gerekli hallerde ibraz edilmesi sağlanacak. *Tehlike sınıfları belirlenen personellerin kanunda belirlenen sürelerde sağlık gözetimleri ve periyodik muayeneleri yaptırılacak İSG eğitimleri düzenlenerek personellerin eğitimlerinden aldığı notların kaydı ve takibi yapılacak.								

	<p>İş Sağlığı ve Güvenliği Kurulu için eğitim düzenlenecek</p> <p>Yaptığı tüm çalışmalarda, personelin mesleki yeterlilik mevzuatına ve yetkinlik analizine uygun olarak görevlendirilmesi sağlanacak. Saha denetimlerinde tespit edilen hususların raporlanması, uygunsuzlukların giderilmesi için personelden ve sorumlu amirden öneriler alınacak ve takibi yapılacaktır.</p> <p>*İlk yardım eğitimleri düzenlenecek.</p> <p>*Ömrünü tamamlamış iş araç ve ekipmanlarının yenilenmesi.</p>
Maliyet Tahmini	3.146.653,00 TL
Tespitler	<p>*Bütün tedbirlerin alınmasına rağmen iş kazalarının önüne geçilememektedir.</p> <p>*Çalışma ortamında iş güvenliğinin sağlanması, risksiz ve sağlıklı bir çalışma ortamının oluşturulması verimliliğin artmasını sağlayacaktır.</p> <p>*Riskli ve güvensiz çalışma ortamları ortadan kaldırılmalıdır.</p>
İhtiyaçlar	<p>*Personelin üzerine düşen sorumluluğun bilincinde olması, emir ve talimatları yerine getirirken gerekli dikkat ve özeni göstermesi gerekmektedir.</p> <p>*Standartlara uygun bir kademe binası</p> <p>* İş güvenliği toplantılarına istenen katılımın sağlanması gerekmektedir.</p> <p>*Saha denetimlerini gerçekleştirmek adına araç ihtiyacı vardır.</p> <p>*Tüm iş ekipmanlarının araç gereç ve tesisatlarının periyodik kontrollerinin yapılması ve belgelendirilmesi.</p> <p>Saha elemanları için belediye içerisinde için ara dinlenme yeri yapılmalı.</p>



Amaç	A1: Kurumsal Gelişimi Sağlamak								
Hedef	H1.6: Adli iş ve işlemler hızlı ve Doğru bir şekilde yapılacaktır								
Sorumlu Birim	Hukuk İşleri Müdürlüğü								
İşbirliği Yapılacak Birim(ler)	Yapı Kontrol Müdürlüğü, Zabıta Müdürlüğü								
Performans Göstergeleri	Hedefe Etkisi (%)	Plan Dönemi Başlangıç Değeri (2019)	2020	2021	2022	2023	2024	İzleme Sıklığı	Raporlama Sıklığı
PG1.6.1: İmar ve İşyeri Ruhsatı ile alakalı savcılığa bildirim süresi	50%	50 gün	45 gün	40 gün	30 gün	30 gün	30 gün	6 ay	1 yıl
PG1.6.2: Birimlere bilgi verilme süresi	20%	15 gün	14	13	12	11	10	6 ay	1 yıl
PG1.6.3: İcra takibi yapılacak dosyaların işleme konuma süresi	30%		30 gün	30 gün	30 gün	30 gün	30 gün	6 ay	1 yıl
Riskler	Davaların elde olmayan sebeplerden kaybedilmesi Dava konusu durumlarla alakalı kanun değişiklikleri								
Faaliyet ve Projeler	Birimlerin Hukuki görüş talepleri en kısa sürede cevaplanacak Davalarda Belediyenin temsil edilmesi Belediye aleyhine açılan davalara cevap verilmesi Duruşmalara katılım sağlanması Mahkemece verilen keşif kararlarına katılım sağlanması Belediye menfaatine dava açılması Amme alacakları dışındaki alacaklar için icra takibi yapılması								
Maliyet Tahmini	3.860.000 TL								
Tespitler	Birimlere bilgi verilmesi sürecinde araştırma süresi uzayabilmektedir.								
İhtiyaçlar									

<b>Amaç</b>	A1: Kurumsal Gelişimi Sağlamak								
<b>Hedef</b>	H1.7: Vatandaşların katılımı ile kentlilik bilinci geliştirilecektir.								
<b>Sorumlu Birim</b>	Özel Kalem Müdürlüğü								
<b>İşbirliği Yapılacak Birim</b>	Tüm Müdürlükler								
<b>Performans Göstergeleri</b>	<b>Hedefe Etkisi (%)</b>	<b>Plan Dönemi Başlangıç Değeri (2019)</b>	<b>2020</b>	<b>2021</b>	<b>2022</b>	<b>2023</b>	<b>2024</b>	<b>İzleme Sıklığı</b>	<b>Raporlama Sıklığı</b>
<b>PG1.7.1: Randevu taleplerinin karşılanma oranı (%)</b>	20	100	100	100	100	100	100	6 ayda bir	Yılda bir
<b>PG1.7.2: Eğitim kurumları, Muhtarlar, STK' lar ve meslek odaları ile yapılacak toplantı sayısı</b>	20	18	20	22	24	26	28	6 ayda bir	Yılda bir
<b>PG1.7.3:Halk günlerinde görüşülen vatandaş sayısı</b>	30	2900	3050	3100	3170	3210	3300	6 ayda bir	Yılda bir
<b>PG 1.7.4: Ziyaret edilen mahalle sayısı</b>	30	--	65	70	75	80	85	6 ayda bir	Yılda bir
<b>Riskler</b>	İletişimin sağlıklı bir şekilde gerçekleştirilememesi Protokol kurallarına uyulmaması Gelen taleplerin hizmet alanımızın dışında olması								
<b>Faaliyet ve Projeler</b>	Belediye Başkanının randevularının yönetilmesi İlçemizdeki eğitim kurumları, Sivil Toplum Kuruluşları ve meslek odaları ile toplantılar düzenlenmesi. Vatandaşların sorunlarını iletebilecekleri halk günlerinin düzenlenmesi. Mahalle sorunlarına çözüm bulunması amacı ile ziyaretlerin gerçekleştirilmesi Mahalle Muhtarları ile toplantı yapılması								
<b>Maliyet Tahmini</b>	13.750.000 TL								
<b>Tespitler</b>	Dış paydaşlarla sistematik iletişim kurularak hizmetlerin daha etkin bir şekilde yerine getirilmesi gerekmektedir.								
<b>İhtiyaçlar</b>	Kamuda stratejik yönetim konusunda sorumlu kurumlar ile işbirliği ve koordinasyon içinde olunması								



<b>Amaç</b>	A1: Kurumsal Gelişimi Sağlamak									
<b>Hedef</b>	H1.8: Belediye karar alma sürecini hızlandıracak ve vatandaşa hızlı dönüş yapılacaktır.									
<b>Sorumlu Birim</b>	Yazı İşleri Müdürlüğü									
<b>İşbirliği Yapılacak Birim</b>										
<b>Performans Göstergeleri</b>	<b>Hedefe Etkisi (%)</b>	<b>Plan Dönemi Başlangıç Değeri (2019)</b>	<b>2020</b>	<b>2021</b>	<b>2022</b>	<b>2023</b>	<b>2024</b>	<b>İzleme Sıklığı</b>	<b>Raporlama Sıklığı</b>	
<b>PG1.8.1: Meclis ve Encümen kararlarının yasal süresi içerisinde ilan ve tebliğ oranı (%)</b>	%50		80	85	90	95	100	6 ayda bir	Yılda bir	
<b>PG1.8.3: Hizmet Masaları Memnuniyet Oranı (%)</b>	%50		%70	%75	%80	%85	%90	6 ayda bir	Yılda bir	
<b>Riskler</b>	Gelen taleplerin hizmet alanımızın dışında olması Personel sayısı ve eğitim eksikliği Yazılım değişikliği ve yeni yazılımın eksikleri olma ihtimali									
<b>Faaliyet ve Projeler</b>	Meclis ve Encümen toplantıları yapılarak alınan kararların hızlı bir şekilde gerekli birimlere iletilmesi İnternet, Telefon ve diğer portallardan gelen talep ve şikayetlerin raporlanması Gelen evrakların EBYS ortamına girişinin sağlanması									
<b>Maliyet Tahmini</b>	5.531.000 TL									
<b>Tespitler</b>	Yazılım değişikliği ve yeni yazılımın eksikleri olma ihtimali Meclis ve Encümen ile alakalı mevzuat içerisindeki bekleme süreleri Vatandaş yönlendirecek hosteslerin olmaması Çalışma performansına olumlu katkı sağlayacak çalışma alanının yeterli büyüklükte olmaması									
<b>İhtiyaçlar</b>	Yazılım ile alakalı personelin eğitim ihtiyacı Hizmet Masası personelinin halkla ilişkiler konusunda eğitim alması İletişimi kuvvetli personel sayısının artırılması Personel sayısının artırılarak, çalışma alanının yeterli büyüklüğe ulaşması									

## Amaç 2: Kentsel Gelişimi Sağlamak

Amaç	A2: Kentsel Gelişimi Sağlamak								
Hedef	H2.1: Kent İçi Ulaşım Kalitesinin Arttırılacak								
Sorumlu Birim	Fen İşleri Müdürlüğü								
İşbirliği Yapılacak Birim(ler)	İmar ve Şehircilik Müdürlüğü İnsan Kaynakları Müdürlüğü								
Performans Göstergeleri	Hedef Etkisi (%)	Plan Dönemi Başlangıç Değeri (2019)	2020	2021	2022	2023	2024	İzleme Sıklığı	Raporlama Sıklığı
PG2.1.1: Yol Kaplama Uzunluğu (km) (Ortalama Yol Genişliği 10 mt)	30%	188	188	188	189	190	190	6 ayda bir	Yılda bir
PG2.1.2: Tretuvar Bordür Uzunluğu (Ortalama Kaldırım Genişliği 1,00 mt) (km)	30%	160	160	160	161	162	163	6 ayda bir	Yılda bir
PG2.1.3: Bakım Onarımı Yapılan Yol Oranı (%) (Bakım Yapılan Mahal sayısı/bakım ihtiyacı tespit edilen Mahal Sayısı)	5%	0	60	65	70	75	80	6 ayda bir	Yılda bir
PG2.1.4: Bakım Onarımı Yapılan Tretuvar-Bordür Oranı (Yüzde) (Bakım Yapılan Mahal sayısı/Tespit edilen Mahal Sayısı)	5%	0	65	70	75	80	85	6 ayda bir	Yılda bir
PG2.1.5: Yol Kalitesi Memnuniyet Düzeyi (%)	20%	50%	55%	60%	65%	70%	75%	Yılda bir	Yılda bir
PG2.1.6: Bisiklet Yolu Uzunluğu (mt)	10%	0	500	600	750	1.000	1.250	6 ayda bir	Yılda bir
Riskler	<ul style="list-style-type: none"> <li>- Mali Öngörülerin Gerçekleşmemesi</li> <li>- Personel Sayısındaki Eksiklik</li> <li>- Uygulama Planı Değişiklikleri</li> </ul>								



Faaliyet ve Projeler	<ul style="list-style-type: none"><li>- Asfalt Kaplama Yapımının Gerçekleştirilmesi 10.000.000,00 TL</li><li>- Tretuvar Bordür Yapımının Gerçekleştirilmesi 5.000.000,00 TL</li><li>- Vizyon Cadde Projesinin Uygulanması (Ş.Cüneyt Yıldız ve M.Müezzinoglu Cad.)</li><li>- Bisiklet Yolu Projesinin Uygulanması</li><li>- Anket Çalışmalarının Yapılması</li></ul>
Maliyet Tahmini	37.335.000 ₺
Tespitler	Yapım Aşamasında Karşılaşılabilecek Güçlükler
İhtiyaçlar	<ul style="list-style-type: none"><li>- Araçların ve yayaların daha kaliteli bir yol ulaşım ağı kullanabilmesinin sağlanması</li><li>- Engelli bireylerin ulaşılabilirliğinin kolaylaştırılması</li></ul>

Amaç	A2: Kentsel Gelişimi Sağlamak								
Hedef	H2.2 : Eğitim, Tarım, Sosyal ve Kültürel Alanlar Oluşturulacak								
Sorumlu Birim	Fen İşleri Müdürlüğü								
İşbirliği Yapılacak Birim(ler)	İmar ve Şehircilik Müdürlüğü Zabıta Müdürlüğü Kentsel Dönüşüm Müdürlüğü								
Performans Göstergeleri	Hedef Etkisi (%)	Plan Dönemi Başlangıç Değeri (2019)	2020	2021	2022	2023	2024	İzleme Sıklığı	Raporlama Sıklığı
PG2.2.1: Toplam Yapı Sayısı	80%	2	3	3	5	8	9	6 ayda bir	Yılda bir
PG2.2.2: Tamamlanan Yapılardan Memnuniyet Düzeyi (%)	20%	65%	70%	75%	75%	75%	75%	6 ayda bir	Yılda bir
Riskler	<ul style="list-style-type: none"> <li>- Mali Öngörülerin Gerçekleşmemesi</li> <li>- Uygulama Planı Değişiklikleri</li> </ul>								
Faaliyet ve Projeler	<ul style="list-style-type: none"> <li>- Jandarma Hizmet Binasının Yapılması 3.500.000,00 TL</li> <li>- Çok Amaçlı Hizmet Binasının Yapılması 6.000.00,00 TL</li> <li>- Hayvan Pazarı Binasını Yapılması 250.000,00 TL</li> <li>- Kademe Binasının Yapılması 5.000.000,00 TL</li> <li>- Organik Köylü ve Butik Semt Pazarının Yapılması 250.000,00 TL</li> <li>- Memnuniyet Anket Çalışmalarının Yapılması</li> </ul>								
Maliyet Tahmini	33.150.000 ₺								
Tespitler	Yapım Aşamasında Karşılaşılabilecek Güçlükler								
İhtiyaçlar	<p>Modern Hizmet Binaları Gereksinimi Halkın Sosyal, Kültürel ve Ticari Gelişiminin Sağlanması Tarımsal Alanda Üretici ile Tüketicinin İlçe Sınırlarında Buluşturulması Hayvancılık Sektörünün Gelişiminin Sağlanması Belediye Bünyesindeki Saha Ekiplerine ve Araç Gereçlere Ait Tesis Gereksinimi</p>								



Amaç	A2: Kentsel Gelişimi Sağlamak									
Hedef	H2.3 : Sosyal Tesis ve Hizmet Alanlarının Artırılacak									
Sorumlu Birim	Fen İşleri Müdürlüğü									
İşbirliği Yapılacak Birim(ler)	İmar ve Şehircilik Müdürlüğü Kentsel Dönüşüm Müdürlüğü									
Performans Göstergeleri	Hedefe Etkisi (%)	Plan Dönemi Başlangıç Değeri (2019)	2020	2021	2022	2023	2024	İzleme Sıklığı	Raporlama Sıklığı	
PG2.3.1: Sosyal Tesis Sayısı	80	2	2	3	5	7	8	6 ayda bir	Yılda bir	
PG2.3.2: Sosyal Tesislerde Memnuniyet Düzeyi (%)	20	65%	70%	75%	75%	75%	75%	6 ayda bir	Yılda bir	
Riskler	- Mali Öngörülerin Gerçekleşmemesi - Uygulama Planı Değişiklikleri									
Faaliyet ve Projeler	- Millet Kiraathanesi Yapımı 500.000,00 TL - Dışkaya Yolu Seyir Terası ve Sosyal Tesisi Yapımı 1.000.00,00 TL - Gençlik Ofislerinin Yapımı 500.000,00 TL - Taziye Evi Yapımı 250.000,00 TL - Memnuniyet Anket Çalışmalarının Yapılması									
Maliyet Tahmini	5.700.000 ₺									
Tespitler	Yapım Aşamasında Karşılaşılabilecek Güçlükler									
İhtiyaçlar	Sosyal-Kültürel Donatı Alanlarının Yaygınlaştırılması Turizmin İlçedeki Rolünün Artırılması Gençlerin İlçede Sosyal Hayata Katılımının Sağlanması									

Amaç	A2: Kentsel Gelişimi Sağlamak								
Hedef	H2.4 : Kent Estetiğine Katkı Sağlayan Projelerin Hazırlanması								
Sorumlu Birim	Fen İşleri Müdürlüğü								
İşbirliği Yapılacak Birim(ler)	İmar ve Şehircilik Müdürlüğü İnsan Kaynakları Müdürlüğü								
Performans Göstergeleri	Hedefe Etkisi (%)	Plan Dönemi Başlangıç Değeri (2019)	2020	2021	2022	2023	2024	İzleme Sıklığı	Raporlama Sıklığı
PG2.4.1: Bakım Yapılan Kent Donatı Eleman Sayısı / Bakım ihtiyacı tespit edilen Kent Donatı eleman sayısı (%)	40	50	55	60	65	70	75	6 ayda bir	Yılda bir
PG2.4.2: Orman Evleri Sayısı (adet)	20	10	11	12	13	14	15	6 ayda bir	Yılda bir
PG2.4.3: Çocuk Oyun Sokağı Sayısı	10	0	0	1	2	3	4	6 ayda bir	Yılda bir
Riskler	<ul style="list-style-type: none"> <li>- Mali Öngörülerin Gerçekleşmemesi</li> <li>- Personel Sayısındaki Eksiklik</li> <li>- Uygulama Planı Değişiklikleri</li> </ul>								
Faaliyet ve Projeler	<ul style="list-style-type: none"> <li>- Çocuk Oyun Sokaklarının Yapımı 1.000.000,00 TL</li> <li>- Orman Evlerinin Yapılması 1.000.00,00 TL</li> <li>- Belirlenen Alanlara (Millet Bahçesi, Mesire Alanı, Parklar ve Meydanlar) Kent Donatı Elemanlarının Temin ve Montajı 3.000.000,00 TL</li> <li>-Park Tanıtım Kartlarının Oluşturulması</li> </ul>								
Maliyet Tahmini	11.350.000 ₺								
Tespitler	Yeşil alanların ve park alanlarının yoğun yapılaşma sonucu yetersiz kalması								
İhtiyaçlar	Sosyal-Kültürel Donatı Alanlarının Yaygınlaştırılması								



Amaç	A2: Kentsel Gelişimi Sağlamak								
Hedef	H2.5 : Kuruma Ait Mevcut ve Yeni Kazandırılacak Sosyal Tesislerin Kapasitelerini Arttırmak								
Sorumlu Birim	İşletme ve İştirakler Müdürlüğü								
İşbirliği Yapılacak Birim(ler)	Fen İşleri Müdürlüğü İmar ve Şehircilik Müdürlüğü								
Performans Göstergeleri	Hedef Etkisi (%)	Plan Dönemi Başlangıç Değeri (2019)	2020	2021	2022	2023	2024	İzleme Sıklığı	Raporlama Sıklığı
PG2.5.1: Misafir Sayılarının Arttırılması (%)	25	0	5	5	5	5	5	6 Ayda bir	Yılda bir
PG2.5.2: Sosyal Tesislerde Vatandaş Memnuniyet Oranı	45	0	80	80	90	90	100	6 Ayda bir	Yılda bir
PG2.5.3: Tesis Gelirlerinin Arttırılması İçin Projeler	20	0	4	4	4	4	4	6 Ayda bir	Yılda bir
PG2.5.4: Hizmet Kalitesinin Arttırılması İçin Gerekli Çalışmalar	10	0	2	2	2	2	2	6 Ayda bir	Yılda bir
Riskler	- Tesis personel sayısındaki eksiklik - Stratejik plan dönemi süresince kamulaştırma ve yapı maliyetleri - Belediye işletme ve iştiraklerinin güvenlik noktasında eksiklikleri - Proje terminlerinin belirsizliği								
Faaliyet ve Projeler	- Personel giderleri 13.000.000 ₺ - Sosyal tesislerin çevre düzenlemelerinin yapılması 500.000 ₺ - Tesis malzeme, araç ve ekipmanların arttırılması 500.000 ₺ - Tesislerin rutin bakımlarının yapılması 450.000 ₺ - Ericcek göleti ıslah çalışması yapılması 100.000 ₺ - Adrenalin park tesisindeki bungalow evlerinin arttırılması 600.000 ₺ - Tüm tesislere bilanço takip sistemi kurulması 40.000 ₺ - Adrenalin park tesisindeki zipline parkurunun onarımı ve çevre düzenlemesi 250.000 ₺ - Yeni açılacak olan tesislerimizin araç, ekipman vb. giderleri 5.000.000 ₺ - 2019 - 2024 Lansman Projeler : * Yenidoğan kapalı pazar yeri * Millet kıraathanesi * Celalbey parkı * Butik otel kır düğün salonu * Dışkaya seyir terası * Şehir parkı millet bahçesi * Hayvan pazarı * Köylü ve butik semt pazarı * Yenidoğan Ahmet Doğan Halısaha Spor Tesisi								
Maliyet Tahmini	25.150.000 ₺								
Tespitler	- Sosyal tesis ve mevcut işletmelerin iç yerleşim planının revize ihtiyacı								
İhtiyaçlar	- Tesis nakit akışlarının optimize edilmesi. - Adrenalin Park Tesisi etrafındaki gerekli kamulaştırmaların yapılması. - Tesislerdeki malzeme, araç, ekipman ve personel sayılarının yeterli olmaması. - Tesislerin tercih düzeylerinin arttırılması.								

Amaç	A2: Kentsel Gelişimi Sağlamak								
Hedef	H2.6 : Kaçak yapılaşmayı minimum seviyeye indirmek								
Sorumlu Birim	Yapı Kontrol Müdürlüğü								
İşbirliği Yapılacak Birim(ler)	İmar ve Şehircilik Müdürlüğü Fen İşleri Müdürlüğü Kentsel Dönüşüm Müdürlüğü Zabıta Müdürlüğü								
Performans Göstergeleri	Hedefe Etkisi (%)	Plan Dönemi Başlangıç Değeri (2019)	2020	2021	2022	2023	2024	İzleme Sıklığı	Raporlama Sıklığı
PG2.6.1: Ruhsata aykırı yapı sayısı/ruhsatlı yapı sayısına oranı	%60	46	40	35	35	30	30	6 ayda bir	Yılda bir
PG2.6.2: Planlı ve Plansız yapılan denetim sayısı	%40	0	150	155	160	165	170	6 ayda bir	Yılda bir
Riskler	<ul style="list-style-type: none"> <li>- Yıkım ihalesine katılım olmaması</li> <li>-İlçemizin sürekli göç alması</li> <li>-Kanun ve mevzuatların caydırıcı olmaması</li> <li>-İmarlı alanlarının yetersiz kalması</li> </ul>								
Faaliyet ve Projeler	<ul style="list-style-type: none"> <li>- Kaçak yapılar düzenli kontrol edilerek yasal işlemler yapılması</li> <li>- Ruhsatsız ve ruhsata aykırı yapıların aykırılıklarının giderilmesi için Yıkım ihalesi yapılması</li> <li>- Yıllık Denetim planı yapılarak, her mahalle ayda en az 3 sefer kontrol edilmesi sağlanacaktır.</li> <li>-Halkı bilinçlendirme faaliyetleri (3 ayda 1 muhtarlarla toplantı, ilan, tabela ve reklam..vb) (maliyet 30.000 TL/5yıl)</li> <li>- Kaçak yapılaşmanın yoğun olduğu mahallelerde büyük parsellerin takibinin yapılarak gayri resmi parselasyonunun noktasında hukuki sürecin başlaması.</li> <li>- Bina kimlik kartının oluşturulması</li> <li>- Drone ile Tarım arazileri ve kırsal bölgeleri planlı olarak denetim faaliyeti gerçekleştirmek. (150.000 TL)</li> </ul>								
Maliyet Tahmini	7.720.000 TL								
Tespitler	<ul style="list-style-type: none"> <li>• Kaçak yapının hızlı yapılması</li> <li>• Zabıt ve Yıkım sürecinde karşılaşılan zorluklar</li> </ul>								
İhtiyaçlar	<ul style="list-style-type: none"> <li>• Teknolojik destek</li> <li>• Arazi aracı</li> <li>• Personelimizin güvenliğinin sağlanması</li> </ul>								



Amaç	A2: Kentsel Gelişimi Sağlamak								
Hedef	H2.7 : Kent estetiği geliştirilerek, tarihi-kültürel değerleri koruyucu tedbirler alınacak								
Sorumlu Birim	İmar ve Şehircilik Müdürlüğü								
İşbirliği Yapılacak Birim(ler)	Kentsel Dönüşüm Müdürlüğü								
Performans Göstergeleri	Hedefe Etkisi (%)	Plan Dönemi Başlangıç Değeri (2019)	2020	2021	2022	2023	2024	İzleme Sıklığı	Raporlama Sıklığı
PG2.7.1: Kamulaştırma yapılan gayri menkul sayısı	%40	0	1	2	3	4	5	6 ayda bir	Yılda bir
PG2.7.2: Yapılan proje adedi	%20	1	0	1	2	2	3	6 ayda bir	Yılda bir
PG2.7.3: Restorasyon - rekonstrüksiyon işi tamamlanan yapı sayısı	%20	1	0	0	1	1	1	6 ayda bir	Yılda bir
PG2.7.4: Sokak güzelleştirme proje sayısı	%20	0	0	0	0	1	1	6 ayda bir	Yılda bir
Riskler	Mali imkânların kısıtlı olması								
Faaliyet ve Projeler	Gayrimenkul kamulaştırma faaliyetleri 9.500.000 Tescilli yapıların röleve-restitüsyon ve restorasyon-rekonstrüksiyon projelerinin hazırlanması Kamulaştırılan tescilli yapıların restorasyon -rekonstrüksiyon yapım işlerinin yürütülmesi Tarihi sokak ve caddelerin sokak sağlıklılaştırma ve cephe güzelleştirme projelerinin yürütülmesi								
Maliyet Tahmini	11.500.000 ₺								
Tespitler									
İhtiyaçlar									

Amaç	A2: Kentsel Gelişimi Sağlamak								
Hedef	H2.8 : Kentin Doğal Tarihi ve Kültürel Mirasına Saygılı Bir Anlayışla Sosyal Ekonomik ve Fiziksel Gelişimine Yön Vererek Yaşanabilir Bir Kent Oluşumuna Katkı Sağlamak								
Sorumlu Birim	İmar ve Şehircilik Müdürlüğü								
İşbirliği Yapılacak Birim(ler)	Kentsel Dönüşüm Müdürlüğü, Fen İşleri Müdürlüğü								
Performans Göstergeleri	Hedef Etkisi (%)	Plan Dönemi Başlangıç Değeri (2019)	2020	2021	2022	2023	2024	İzleme Sıklığı	Raporlama Sıklığı
PG2.8.1: İmar planı ve revizyon çalışmaları tamamlanma oranı(%)	40	42,86	0	50	70	85	100	6 ayda bir	Yılda bir
PG2.8.2: : İmar uygulamalarının tamamlanma oranı (%) (uygulama/uygulama gerektiren toplam alan)	35	42,86	0	45	65	80	100	6 ayda bir	Yılda bir
PG2.8.3: Vatandaşların ve kurumların taleplerini standart süre içerisinde hızlı ve etkin olarak karşılama oranı	15	87	90	90	90	95	95	6 ayda bir	Yılda bir
PG2.8.3: Numarataj ihtiyacının tamamlanma oranı (%)	10	0	20%	40%	60%	80%	90%	6 ayda bir	Yılda bir
Riskler	<ul style="list-style-type: none"> <li>-Mahalle statüsüne geçen köylerin merkez yerleşimlerinde yerleşik alan sınırlarına ve çevre düzeni planına göre inşa faaliyetlerinde bulunulabilmesi.</li> <li>- Uygulama imar planları doğrultusunda yapılan 3194 sayılı İmar Kanununun 18. Maddesine göre arazi ve arsa düzenlemesi gibi imar uygulamalarından vatandaşların bihaber olması.</li> <li>- Uygulama imar planı bulunan alanlarda arazi ve arsa düzenlemelerinin yapılmaması.</li> <li>- Vatandaşlardan gelen tehdit ve tepkiler.</li> </ul>								
Faaliyet ve Projeler	<p>Gayrimenkul kamulaştırma faaliyetleri</p> <p>Tescilli yapıların röleve-restitüsyon ve restorasyon-rekonstrüksiyon projelerinin hazırlanması</p> <p>Kamulaştırılan tescilli yapıların restorasyon -rekonstrüksiyon yapım işlerinin yürütülmesi</p> <p>Tarihi sokak ve caddelerin sokak sağlıklaştırma ve cephe güzelleştirme projelerinin yürütülmesi</p> <p>İmar planı ve uygulamaları ile Sosyal Donatı alanlarını elde etmek.</p> <p>Numarataj faaliyetleri planlı ve müracaata göre yapılacak</p>								
Maliyet Tahmini	14.235.000 ₺								
Tespitler	-Vatandaşların belediye dışından edindiği bilgilerle yanlış tutum sergilemesi.								
İhtiyaçlar	Tescilli yapıların röleve-restitüsyon ve restorasyon-rekonstrüksiyon projelerinin hazırlanması								

### Amaç 3: Toplumsal ve Ekonomik Gelişimi Sağlamak

Amaç	A3: Toplumsal ve Ekonomik Gelişimi Sağlamak									
Hedef	H3.1 : Hibe Destekli Yenilikçi Projeler Üretilecek									
Sorumlu Birim	Özel Kalem Müdürlüğü (Arge ve İnovasyon Merkezi)									
İşbirliği Yapılacak Birim(ler)	Tüm Birimler									
Performans Göstergeleri	Hedefe Etkisi (%)	Plan Dönemi Başlangıç Değeri (2019)	2020	2021	2022	2023	2024	İzleme Sıklığı	Raporlama Sıklığı	
PG3.1.1 : Vatandaşımıza dokunan ve yaşam kalitelerini iyileştiren sosyal ve kültürel projelerin üretilmesi	40%	0	5	5	6	6	6	6 ayda bir	1 yıl	
PG3.1.2 : Altyapı, yatırım ve fiziksel ekipman projeleri	40%	0	2	2	2	2	2	6 ayda bir	1 yıl	
PG3.1.3 : Kişisel, Mesleki ve Kültürel Programların Düzenlenmesi	20%	0	700	700	800	900	1000	6 ayda bir	1 yıl	
Riskler	Eş finansman bulunamaması. Proje ortaklarıyla yaşanabilecek olumsuzluklar.									
Faaliyet ve Projeler	<p>1.Ericek Güneş Enerji Santrali Projesi (3.600.000) (<b>Fen İşleri Müdürlüğü</b>)</p> <p>2.Engelli Yaşam Merkezi (1.500.000) (<b>İmar ,Fen ve Sosyal İşler Müdürlüğü</b>)</p> <p>3.Ericek İpek Böceği Yetiştirme Merkezi (500.000) (<b>Kırsal Hizmetler Müdürlüğü</b>)</p> <p>4.Kırsal Turizm Projeleri (750.000) Bebekanın – 2019 Yılı Sonunda Çıkacağı Mali Destek Programı(<b>Kırsal Hizmetler Müdürlüğü ile birlikte gerçekleştirilecek</b>)</p> <p>5.Taşköprü Caddesi Restorasyon Projesi (3.000.000) (<b>Kentsel Dönüşüm Müdürlüğü ile birlikte gerçekleştirilecek</b>)</p> <p>6.Süs Bitkileri Üretim Merkezi (250.000) (<b>Fen İşleri ve Kırsal Hizmetler Müdürlüğü</b>)</p> <p>7.Dezavantajlı Gruplara Yönelik Sosyal Projeler (370.000) (<b>Sosyal İşler Müdürlüğü</b>)</p> <p>8.İş Hayatında Bende Varım Projesi (Süpürme Aracı) (1.056.000) (<b>Temizlik İşleri Müdürlüğü</b>)</p> <p>9.Eğitim Ve Girişimcilik Kursları (450.000) (<b>Kültür İşleri Müdürlüğü</b>)</p> <p><b>Ortak Olduğumuz - Olacağımız Projeler</b></p> <p>1.Steam Atölyeleri Projesi (Başvuru Sahibi Ertev Vakfı) (171.000 Euro)</p> <p>2.Teknolojiyi Kullan, Bağımlı Olma Projesi (80.000 TL)</p> <p>3.Benimde İşim Var Engelli Projesi (100.000)</p> <p>4.Akıllı Kentler Ve Topluluklar Projesi (7 Milyon Euro)</p> <p>5.Evsel Atık Geri Kazanım Ve İşleme Tesisi' Projesi (4 Milyon Euro)</p>									
Maliyet Tahmini	65.550.000 TL									
Tespitler	Ulusal Hibe Programları Zayıfladı. Horizon Projelerine Ve İşbirliğine - Ortaklığa Dayalı Proje Çalışmalarına Önem Verilmeli									
İhtiyaçlar	Gerçekten De İyi Derecede İngilizce Konuşma, İletişim Kurma Ve Makale, Proje Yazma Yeteneği Olan Bir Personel İhtiyacımız Bulunmaktadır.									

Amaç	A3: Toplumsal ve Ekonomik Gelişimi Sağlamak								
Hedef	H3.2 : Kent sağlığına ilişkin riskleri azaltmak ve halk sağlığını iyileştirmeye yönelik uygulamaları desteklemek								
Sorumlu Birim	Sosyal İşleri Müdürlüğü								
İşbirliği Yapılacak Birim(ler)	Ulaşım Hizmetleri Müdürlüğü, İnsan Kaynakları ve Eğitim Müdürlüğü, Zabıta Müdürlüğü								
Performans Göstergeleri	Hedefe Etkisi (%)	Plan Dönemi Başlangıç Değeri (2019)	2020	2021	2022	2023	2024	İzleme Sıklığı	Raporlama Sıklığı
PG3.2.1 : Hasta nakilinden faydalanan hastaların memnuniyet oranı	%70	0	70	80	90	90	90	6 ayda bir	Yılda bir
PG3.2.2 : Eğitim verilen okul sayısı	%30	0	3	3	3	3	3	6 ayda bir	Yılda bir
Riskler	Ulaşım imkanı olan kişilerin nakil hizmetini suistimal etmesi. Personel, araç ve ekipman eksikliği								
Faaliyet ve Projeler	<ul style="list-style-type: none"> <li>*Dezavantajlı grupların (yatalak- engelli) hasta nakil ambulansı ile sağlık kurumlarına ulaşımını ve sağlık kurumlarından evlerine ulaşımını sağlamak.</li> <li>*Hastane randevusu olan yatalak hastaların hasta nakil ambulansı ile hastaneye nakil edilmesi.</li> <li>*Vatandaşın cenazesini defin etmesi için gereken ölüm belgesini düzenlemek.</li> <li>*Okullarda çocuklara ve gençlere eğitim düzenleyerek bilinçlenmeyi artırmak.</li> <li>*Kurumumuza telefon ile gelen başvurular ve İlçemiz hastanesi evde bakım biriminin yönlendirmesi.</li> </ul>								
Maliyet Tahmini	3.525.000 TL								
Tespitler	Okullarda öğrencilere sağlık ile ilgili yeterli eğitim imkanı olmaması Yatalak hastaların toplu ulaşım imkanı olmaması								
İhtiyaçlar	Hasta nakil ambulansı, Sağlık personeli, İlk Yardım sertifikalı Ambulans Şoförü, Hasta nakil ambulansı, Sağlık personeli, Eğitim materyali								



<b>Amaç</b>	A3: Toplumsal ve Ekonomik Gelişimi Sağlamak								
<b>Hedef</b>	H3.3: İlçemizde kültür ve sanat faaliyetleri yapılacaktır								
<b>Sorumlu Birim</b>	Kültür İşleri Müdürlüğü								
<b>İşbirliği Yapılacak Birim</b>	Zabıta Müdürlüğü Fen İşleri Müdürlüğü Temizlik İşleri Müdürlüğü								
<b>Performans Göstergeleri</b>	<b>Hedefe Etkisi (%)</b>	<b>Plan Dönemi Başlangıç Değeri (2019)</b>	<b>2020</b>	<b>2021</b>	<b>2022</b>	<b>2023</b>	<b>2024</b>	<b>İzleme Sıklığı</b>	<b>Raporlama Sıklığı</b>
<b>PG3.3.1: Düzenlenen etkinlik sayısı</b>	40%	20	22	24	26	28	30	6 ayda bir	Yılda bir
<b>PG3.3.2: Düzenlenen etkinliklerle alakalı memnuniyet oranı</b>	30%	60%	75%	80%	85%	85%	90%	6 ayda bir	Yılda bir
<b>PG3.3.3: Belediye adına basında ve sosyal medyada çıkan haber sayısı</b>	15%	350	400	450	450	500	500	6 ayda bir	Yılda bir
<b>PG3.3.4: Belediye Web sayfası ziyaretçi sayısını artırma oranı</b>	15%	20%	25%	25%	25%	25%	25%	6 ayda bir	Yılda bir
<b>Riskler</b>	Etkinliklerin hava koşullarından etkilenmesi								
<b>Faaliyet ve Projeler</b>	Armut Festivali 1 yıl 70.000 TL x 5 yıl = 350.000 TL Sabah sohbetleri esnaf buluşmaları 1 yıl 20.000TL x 5 yıl 100.000 TL Uçurtma Şenliği 1 yıl 5.000TL x 5 yıl = 25.000 TL Tanıtım standartları 1 yıl 5.000TL x 5 yıl = 25.000 TL Kültür turları 1 yıl 60.000 TL x 5 yıl = 300.000 TL Bayram ve özel günler 1 yıl 30.000 x 5 yıl = 150.000 TL Gençlik buluşmaları 1 yıl 10.000 TL x 5 yıl = 50.000 TL Halk dansları şenliği 1 yıl 10.000 TL x 5 yıl = 50.000 TL								
<b>Maliyet Tahmini</b>	7.500.000,00 TL								
<b>Tespitler</b>	Organizasyonla ilgili profesyonel destek alınması Kurum ve kuruluşlarla işbirliği içinde hareket edilmeli								
<b>İhtiyaçlar</b>	Araç ve personel desteğinin sağlanması Gerekli ekipmanların tedarik edilmesi Tanıtım hizmetlerinin artırılması								

<b>Amaç</b>	A3: Toplumsal ve Ekonomik Gelişimi Sağlamak									
<b>Hedef</b>	H3.4: Eğitime ve Sportif faaliyetlerin gelişimine katkı sağlanacaktır									
<b>Sorumlu Birim</b>	Kültür İşleri Müdürlüğü									
<b>İşbirliği Yapılacak Birim</b>	Zabıta Müdürlüğü Fen İşleri Müdürlüğü Temizlik İşleri Müdürlüğü									
<b>Performans Göstergeleri</b>	<b>Hedefe Etkisi (%)</b>	<b>Plan Dönemi Başlangıç Değeri (2019)</b>	<b>2020</b>	<b>2021</b>	<b>2022</b>	<b>2023</b>	<b>2024</b>	<b>İzleme Sıklığı</b>	<b>Raporlama Sıklığı</b>	
<b>PG3.4.1: Ödül verilen genel sınavlarda başarılı olan öğrenci sayısı</b>	50%	15	20	30	40	50	60	6 ayda bir	Yılda bir	
<b>PG3.4.2: Açılan kurslara katılan öğrenci sayısı</b>	50%	300	300	350	350	400	400	6 ayda bir	Yılda bir	
<b>Riskler</b>	Maddi olanakların azalması Genel sınavlarda başarılı öğrenci sayısının azalması									
<b>Faaliyet ve Projeler</b>	<sup>1</sup> - Doğa sporları yürüyüşü 1 yıl 5.000 TL x 5 yıl = 25.000 TL - Okçuluk Yarışması 1 yıl 25.000 TL x 5 yıl = 125.000 TL - Fotoğrafçılık Kulübü 1 yıl 10.000 TL x 5 yıl = 50.000 TL - Bisiklet Kulübü 1 yıl 10.000 TL x 5 yıl = 50.000 TL - Enstrüman ve El sanatları, eğitim kursları 1 yıl 20.000 TL x 5 yıl = 100.000 TL - Spor Kursları 1 yıl 60.000 TL x 5 yıl = 300.000 TL									
<b>Maliyet Tahmini</b>	4.500.000,00 TL									
<b>Tespitler</b>	Kurs merkezlerinin Tadilatı ve sayısının artırılması									
<b>İhtiyaçlar</b>	Halkın bilinçlendirilmesi için eğitim çalışmalarının yapılması Gerekli ilan ve duyuruların yapılması									



Amaç	A3: Toplumsal ve Ekonomik Gelişimi Sağlamak								
Hedef	H3.5: Sosyal belediyeçilik ilkesiyle, toplumsal sorunları azaltarak yaşam standartlarının yükseltilmesine katkı sağlanacaktır.								
Sorumlu Birim	Sosyal İşler Müdürlüğü								
İşbirliği Yapılacak Birim	Temizlik İşleri Müdürlüğü Zabıta Müdürlüğü Fen İşleri Müdürlüğü								
Performans Göstergeleri	Hedefe Etkisi (%)	Plan Dönemi Başlangıç Değeri (2019)	2020	2021	2022	2023	2024	İzleme Sıklığı	Raporlama Sıklığı
PG3.5.1: Sosyal Yardım alan hane sayısı	30%	1000	1100	1200	1300	1400	1500	6 ayda bir	Yılda bir
PG3.5.2: Engelli sandalye taleplerinin karşılama oranı (%)	10%	%90	%90	%90	%90	%90	%90	6 ayda bir	Yılda bir
PG3.5.3: Engelli vatandaşlarımızın kent yaşamına ve dış dünyaya uyumunu kolaylaştıracak proje veya hizmet sayısı	10%	0	1	1	1	1	1	6 ayda bir	Yılda bir
PG3.5.4: Engelli vatandaşlara yapılan hizmetlerden memnuniyet oranı	10%	%75	%80	%85	%85	%90	%90	6 ayda bir	Yılda bir
PG3.55 4: İhtiyaç sahibi vatandaşlarımızın veri tabanının oluşturulması ve diğer kuruluşlarla işbirliği ile yoksulluk haritasının çıkarılma oranı	10%	50%	60%	70%	80%	90%	100%	6 ayda bir	Yılda bir
PG3.5.6: Dezavantajlı gruplara yönelik düzenlenen etkinlik sayısı (adet)	10%	2	2	2	2	2	2	6 ayda bir	Yılda bir
PG3.5.7: Yapılan sosyal hizmetlerden memnuniyet oranı (%)	20%	%75	%80	%85	%85	%90	%90	6 ayda bir	Yılda bir
Riskler	Yardımların ulaştırılması konusunda araç ve gereç eksikliklerinin yaşanması Personel eksikliğinden kaynaklı sorunlar Mali imkanların azalması								

<b>Faaliyet ve Projeler</b>	<p>Aşevi hizmetinin bedeli 5 yıl için yaklaşık ; 1.500.000,00 TL 'dir Veri Tabanı oluşturulması maliyeti yoktur. Gıda, Yakacak ve giyim yardımı maliyeti ; 900.000,00 TL Dezavantajlı ailelere ev ziyaretleri gerçekleştirilerek ihtiyaçları doğrultusunda sosyal destek sağlanması ; 200.000,00 TL İhtiyaç sahibi ailelerin çocuklarının sünnet ettirilmesi. Dezavantajlı gruplara yönelik etkinlik düzenlenmesi Engelli Vatandaşlarımıza daha etkin ulaşarak tekerlekli sandalye ve akülü sandalye yardımı yapılması Tekerlekli sandalye tamir - bakım onarım yapılması : 75.000 TL Derneklerle ve vakıflarla işbirliği yapılarak engelli vatandaşların ihtiyaçları giderilmesi Yaşlı ve Engellilerin Özel Günlerinin Kutlanması : 15.000 TL Engellilerle İlgili Etkinliklere katılım sağlanması Yaşlı ve Engellilere Yönelik Ulaşım Hizmeti sağlanması Yaşlı ve bakıma muhtaç olan vatandaşlarımıza saç ve cilt bakımı yapılması: 25.000 TL 'Engelleri Birlikte Aşıyoruz ' projesi</p>
<b>Maliyet Tahmini</b>	4.930.000,00 TL
<b>Tespitler</b>	
<b>İhtiyaçlar</b>	<p>Yoksulluk haritasının daha sağlıklı çıkarılması için sosyal inceleme ekibi kurulması gerekmektedir. Engellilere ve yaşlılara daha iyi bir hizmet verebilmek için araç ihtiyacımız vardır.</p>



Amaç	A3: Toplumsal ve Ekonomik Gelişimi Sağlamak									
Hedef	H3.6 Denetim hizmetlerini etkinleştirerek, ilçenin ve ilçede yaşayanların sağlık, güvenlik ve huzuru artırılabacaktır.									
Sorumlu Birim	Zabıta Müdürlüğü									
İşbirliği Yapılacak Birim	Mali hizmetler Müdürlüğü Temizlik işleri Müdürlüğü Fen işleri Müdürlüğü									
Performans Göstergeleri	Hedefe Etkisi (%)	Plan Dönemi Başlangıç Değeri (2019)	2020	2021	2022	2023	2024	İzleme Sıklığı	Raporlama Sıklığı	
PG3.6.1: Denetlenen İşyeri Sayısı/Toplam İşyeri sayısı oranı	35	50	60	60	60	70	80	6 ayda bir	Yılda bir	
PG3.6.2: Ruhsat alabilecek konumda olduğu halde ruhsatsız olan işyeri oranı	20	25	20	15	10	10	5	6 ayda bir	Yılda bir	
PG3.6.3 Hizmet standartlarında belirlenen sürelerle uyum oranı (%)	30	50	80	85	90	90	95	6 ayda bir	Yılda bir	
PG3.6.4 Semt pazarlarında Pazarıcı Memnuniyet Oranı (%)	20	50	70	75	80	85	90	6 ayda bir	Yılda bir	
PG3.6.5 : Belediye Hizmet noktalarında, güvenlik hizmetleri memnuniyet oranı	10	50	70	75	80	85	90	6 ayda bir	Yılda bir	
Riskler	Yapılan denetimler esnasında adli olayların vuku bulması Personel ve araç eksikliği									
Faaliyet ve Projeler	İşyeri denetimlerinin yapılması Ruhsat belgesi düzenleme işlemlerinin yönetilmesi Pazaryeri denetimlerinin yapılması İşyeri ruhsatları verilmesi Dilenciliğin Önlenmesine Yönelik Yapılan Denetim yapılması Esenlik Hizmetlerine Yönelik Hava, Çevre, Gürültü Ve Görüntü Kirliliğine Yönelik Yapılacak Denetim yapılması Semt pazarlarının denetiminin yapılması ve düzenin sağlanması									
Maliyet Tahmini	28.175.000,00 TL									
Tespitler	İşletmelerin çalışma ruhsatı almadan faaliyet yürütmesi Mevzuat hükümlerinin sık değişmesi									
İhtiyaçlar	Nitelikli personel istihdamının sağlanması Denetimlerin artırılması									

<b>Amaç</b>	A3: Toplumsal ve Ekonomik Gelişimi Sağlamak									
<b>Hedef</b>	H3.7: Hayvanlara yönelik koruyucu ve tedavi edici sağlık hizmetleri geliştirilerek hayvan sevgisi yaygınlaştırılacaktır.									
<b>Sorumlu Birim</b>	Zabıta Müdürlüğü (Veterinerlik Hizmetleri)									
<b>İşbirliği Yapılacak Birim</b>	Temizlik İşleri Müdürlüğü									
<b>Performans Göstergeleri</b>	<b>Hedefe Etkisi (%)</b>	<b>Plan Dönemi Başlangıç Değeri (2019)</b>	<b>2020</b>	<b>2021</b>	<b>2022</b>	<b>2023</b>	<b>2024</b>	<b>İzleme Sıklığı</b>	<b>Raporlama Sıklığı</b>	
<b>3.7.1 Tedavi Edilen Hayvan/toplan tedavi edilecek hayvan Oranı</b>	35	40	80	80	80	80	80	6 ayda bir	Yılda 1	
<b>3.7.2 Kısırlaştırılan Hayvan Sayısı</b>	15	20	40	40	40	40	40	6 ayda bir	Yılda 1	
<b>3.7.3 Düzenlenen bilgilendirme sayısı</b>	50	2	2	2	2	2	2	6 ayda bir	Yılda 1	
<b>Riskler</b>	Bulaşıcı hastalıklar Diğer ilçelerdeki sokak hayvanlarının ilçemiz sınırlarına getirilmesi Personel yetersizliği Mali imkanların azlığı Araç yetersizliği									
<b>Faaliyet ve Projeler</b>	Sokak hayvanları rehabilitasyon çalışmalarının yapılması Sokak hayvanlarının kısırlaştırılarak kontrolsüz üremelerinin önlenmesi Hayvan sevgisinin aşılması için bilgilendirme çalışmalarının yapılması.									
<b>Maliyet Tahmini</b>	2.320.000,00 TL									
<b>Tespitler</b>	Sokak hayvanlarının kontrolsüz bir şekilde çoğaldığı görülmüştür.									
<b>İhtiyaçlar</b>	Hayvan barınağının kapasitesinin arttırılmasına ihtiyaç vardır. İlçe halkına hayvan sevgisi ile bilgi verilmeli. Özel donanımlı toplama ve tedavi aracı									

## Amaç 4: Çevresel ve Tarımsal Gelişimi Sağlamak

Amaç	A4: Çevresel ve Tarımsal Gelişimi Sağlamak								
Hedef	H4.1 : Katı atık geri dönüşümü arttırılacaktır								
Sorumlu Birim	Temizlik İşleri Müdürlüğü								
İşbirliği Yapılacak Birim(ler)	İnsan Kaynakları ve Eğitim Müdürlüğü, İmar ve Şehircilik Müdürlüğü, Fen İşleri Müdürlüğü								
Performans Göstergeleri	Hedef Etkisi (%)	Plan Dönemi Başlangıç Değeri (2019)	2020	2021	2022	2023	2024	İzleme Sıklığı	Raporlama Sıklığı
PG4.1.1: Sıfır Atık Projesi kapsamında Okullarda çevre bilincinin geliştirilmesine yönelik eğitim ve bilgilendirme çalışmaları	5%	2	2	2	2	2	2	6 ayda bir	Yılda bir
PG4.1.2: Geri dönüşümü yapılan katı atık oranı (%)	10%	%55	%70	%75	%80	%80	%85	6 ayda bir	Yılda bir
PG4.1.3: Seyyar (mobil) atık getirme merkezi sayısı	30%	5	2	2	2	2	0	6 ayda bir	Yılda bir
PG4.1.4: Yer Altı Çöp konteyneri sayısı	20%	112+30	162	192	222	252	282	6 ayda bir	Yılda bir
PG4.1.5: Hane başına düşen çöp konteyneri sayısı (18 haneye 1 konteyner)	10%	18	18	18	18	18	18	6 ayda bir	Yılda bir
PG4.1.6: Giysi Kumbaraları ile kullanılmış kıyafetlerin geri dönüştürülme faaliyetlerinin yürütülmesi için Giysi Kumbaraları sayısının arttırılması	5%	0	5	5	0	0	0	6 ayda bir	Yılda bir
PG4.1.7 : İsrafın Önüne geçebilmek için Bayat ekmek kutularının arttırılması	5%	0	5	5	0	0	0	6 ayda bir	Yılda bir
PG4.1.8: Temizlik Hizmetlerinden Memnuniyet Oranı	5%	%80	%85	%85	%85	%85	%85	6 ayda bir	Yılda bir
PG4.1.9: Kişi başına düşen katı atık miktarı kg/kişi/gün	10%	1,35	1,3	1,3	1,27	1,25	1,2	6 ayda bir	Yılda bir
Riskler	<ul style="list-style-type: none"> <li>- Personel sayısındaki eksiklik</li> <li>- Personel yetersizliğinden dolayı fazla mesai yaptırılması</li> <li>- Bütçe yetersizliği</li> </ul>								

Faaliyet ve Projeler	<ul style="list-style-type: none"><li>- Halkın bilinçlendirilmesi için broşür çalışması 30.000 TL</li><li>- Yer altı konteyner alımı 3.400.000 TL</li><li>- Konteyner alımı 450.000 TL</li><li>- Atık Getirme Merkezi kurulması/kurdurulması 200.000 TL</li><li>- Seyyar Atık Getirme Merkezi Alımı 650.000 TL</li><li>- Bayat Ekmek Kutusu alımı 50.000 TL</li><li>- Giysi Kumbarası alımı 30.000 TL</li><li>- Geri kazanılabilir atıkların diğer atıklarla karıştırılmadan kaynağında ayrı toplanmasının sağlanması ve geri kazanım ve/veya bertarafa gönderilmek üzere bırakılması amacıyla oluşturulan 1. sınıf atık getirme merkezinin yerinin tahsis edilerek kurulması/kurdurulması</li><li>- Ortak kullanım alanlarının, cadde, sokak ve pazaryerlerinin temizliğinin yapılması</li></ul>
Maliyet Tahmini	40.8000.000 TL
Tespitler	<ul style="list-style-type: none"><li>- Geri dönüştürülebilir katı atıkların ayrıştırılmasının zorluğu</li></ul>
İhtiyaçlar	<ul style="list-style-type: none"><li>- Halkın bilinçlendirilmesi için eğitim çalışmalarının yapılması</li><li>- Gerekli ilan ve duyuruların yapılması</li></ul>



Amaç	A4: Çevresel ve Tarımsal Gelişimi Sağlamak								
Hedef	H4.2 : Yeşil Alanlar Korunacak ve Artırılacak								
Sorumlu Birim	Fen İşleri Müdürlüğü								
İşbirliği Yapılacak Birim(ler)	İmar ve Şehircilik Müdürlüğü İnsan Kaynakları Müdürlüğü Kırsal Hizmetler Müdürlüğü								
Performans Göstergeleri	Hedef Etkisi (%)	Plan Dönemi Başlangıç Değeri (2019)	2020	2021	2022	2023	2024	İzleme Sıklığı	Raporlama Sıklığı
PG4.2.1: Kişi Başına Düşen Aktif Yeşil Alan Miktarı (m <sup>2</sup> )	30	3	3,1	3,2	3,5	3,8	4	6 ayda bir	Yılda bir
PG4.2.2: Bakım Yapılan Yeşil Alan Miktarı (m <sup>2</sup> )	20	50 bin	60 bin	70 bin	80 bin	90 bin	100 bin	6 ayda bir	Yılda bir
PG4.2.3: Aktif Kullanılan Park Sayısı	30	54	54	55	55	56	56	6 ayda bir	Yılda bir
PG4.2.4: Dikilen Fidan Sayısı	20	2.500	2.600	2.700	2.800	2.900	3.000	6 ayda bir	Yılda bir
Riskler	- Mali Öngörülerin Gerçekleşememesi - Personel Sayısındaki Eksiklik - Uygulama Planı Değişiklikleri								
Faaliyet ve Projeler	- Mesire ve Rekreasyon Alanlarının Oluşturulması 3.000.000,00 TL - Millet Bahçesi Projesinin Gerçekleştirilmesi 2.000.00,00 TL - Planlanan alanlara fidan dikiminin gerçekleştirilmesi 500.000,00 TL								
Maliyet Tahmini	14.800.000 ₺								
Tespitler	Yeşil alanların ve park alanlarının yoğun yapılaşma sonucu yetersiz kalması								
İhtiyaçlar	Halkın farklı ihtiyaçlarını karşılamaya yönelik park ve yeşil alan düzenlemelerinin yapılması								

Amaç	A4: Çevresel ve Tarımsal Gelişimi Sağlamak								
Hedef	H4.3 : Yenilenebilir Enerji Kaynaklarının Etkili ve Verimli Bir Şekilde Değerlendirilmesi								
Sorumlu Birim	Fen İşleri Müdürlüğü								
İşbirliği Yapılacak Birim(ler)	Özel Kalem Müdürlüğü İmar ve Şehircilik Müdürlüğü Kırsal Hizmetler Müdürlüğü								
Performans Göstergeleri	Hedefe Etkisi (%)	Plan Dönemi Başlangıç Değeri (2019)	2020	2021	2022	2023	2024	İzleme Sıklığı	Raporlama Sıklığı
PG4.3.1: Kırsal Alanlarda Güneş ve Yenilenebilir Enerji Kaynakları Santrali Yapımı (%)	100	0	0	0	0	20%	100%	6 ayda bir	Yılda bir
PG4.3.2: Yenilenebilir Enerji Kaynakları ile elde edilen Enerji Miktarı(MW/yıl)	30	118	118	118	118	118	1.000	6 ayda bir	Yılda bir
Riskler	- Mali Öngörülerin Gerçekleşmemesi - Uygulama Plan Değişikliği								
Faaliyet ve Projeler	- Yapım İhalesinin Yapılarak Yapım Faaliyetlerinin Gerçekleşmesi - Kabul İşlemlerinin Gerçekleştirilmesi								
Maliyet Tahmini	7.550.000 ₺								
Tespitler	Yapım Aşamasında Karşılaşılabilecek Güçlükler								
İhtiyaçlar	- Belediyeye ait tüm tesislerin elektrik enerjisi ihtiyaçlarının bu tesislerden karşılanarak tasarruf sağlanması - Enerjide dışa bağımlılığımızı azaltarak ülke ekonomisine katkı sağlanması								

## 6.2 Maliyetlendirme (Tablo 17)

Tahmini Maliyetler	Planın 1. Yılı	Planın 2. Yılı	Planın 3. Yılı	Planın 4. Yılı	Planın 5. Yılı	Toplam Maliyet
<b>Amaç 1</b>	<b>13.257.413</b>	<b>14.819.620</b>	<b>15.969.680</b>	<b>17.490.400</b>	<b>18.994.040</b>	<b>80.531.153</b>
Hedef 1.1	737.000	909.000	975.500	1.091.500	1.091.500	4.804.500
Hedef 1.2	5.900.000	6.400.000	6.500.000	6.800.000	7.080.000	32.680.000
Hedef 1.3	1.980.000	2.240.000	2.550.000	2.900.000	3.250.000	12.920.000
Hedef 1.4	550.000	677.000	772.000	864.000	976.000	3.839.000
Hedef 1.5	501.413	558.620	622.180	692.900	771.540	3.146.653
Hedef 1.6	590.000	670.000	760.000	860.000	980.000	3.860.000
Hedef 1.7	2.150.000	2.400.000	2.700.000	3.050.000	3.450.000	13.750.000
Hedef 1.8	849.000	965.000	1.090.000	1.232.000	1.395.000	5.531.000
<b>Amaç 2</b>	<b>18.485.000</b>	<b>20.230.000</b>	<b>34.660.000</b>	<b>38.925.000</b>	<b>33.840.000</b>	<b>146.140.000</b>
Hedef 2.1	4.000.000	4.000.000	10.650.000	10.685.000	8.000.000	37.335.000
Hedef 2.2	3.050.000	3.165.000	8.825.000	11.010.000	7.100.000	33.150.000
Hedef 2.3	530.000	675.000	1.500.000	1.750.000	1.245.000	5.700.000
Hedef 2.4	1.750.000	2.150.000	2.380.000	2.450.000	2.620.000	11.350.000
Hedef 2.5	3.900.000	4.400.000	4.900.000	5.600.000	6.350.000	25.150.000
Hedef 2.6	1.380.000	1.590.000	1.505.000	1.580.000	1.665.000	7.720.000
Hedef 2.7	1.650.000	1.750.000	2.100.000	2.700.000	3.300.000	11.500.000
Hedef 2.8	2.225.000	2.500.000	2.800.000	3.150.000	3.560.000	14.235.000
<b>Amaç 3</b>	<b>7.970.000</b>	<b>12.223.000</b>	<b>28.008.000</b>	<b>31.543.000</b>	<b>36.756.000</b>	<b>116.500.000</b>
Hedef 3.1	300.000	3.250.000	18.000.000	20.000.000	24.000.000	65.550.000
Hedef 3.2	480.000	628.000	710.000	802.000	905.000	3.525.000
Hedef 3.3	1.150.000	1.300.000	1.480.000	1.680.000	1.890.000	7.500.000
Hedef 3.4	700.000	790.000	900.000	1.000.000	1.110.000	4.500.000
Hedef 3.5	690.000	875.000	988.000	1.116.000	1.261.000	4.930.000
Hedef 3.6	4.350.000	4.900.000	5.550.000	6.275.000	7.100.000	28.175.000
Hedef 3.7	300.000	480.000	380.000	670.000	490.000	2.320.000
<b>Amaç 4</b>	<b>9.335.000</b>	<b>10.810.000</b>	<b>11.510.000</b>	<b>14.575.000</b>	<b>16.920.000</b>	<b>63.150.000</b>
Hedef 4.1	6.800.000	7.000.000	8.000.000	9.000.000	10.000.000	40.800.000
Hedef 4.2	1.935.000	3.120.000	2.730.000	3.975.000	3.040.000	14.800.000
Hedef 4.3	600.000	690.000	780.000	1.600.000	3.880.000	7.550.000
Genel Yönetim Giderleri	23.452.587	24.917.380	26.852.320	28.466.600	30.489.960	134.178.847
<b>TOPLAM</b>	<b>72.500.000₺</b>	<b>83.000.000₺</b>	<b>117.000.000₺</b>	<b>131.000.000₺</b>	<b>137.000.000₺</b>	<b>540.500.000₺</b>

## İZLEME VE DEĞERLENDİRME

STRATEJİK PLAN AŞAMALARI (2020- 2021- 2022- 2023- 2024)	Ocak	Şubat	Mart	Nisan	Mayıs	Haziran	Temmuz	Ağustos	Eylül	Ekim	Kasım	Aralık
İzleme ve Değerlendirme												

2020 – 2024 Stratejik Planı izleme ve değerlendirme çalışmaları 6 aylık dilimlerde yapılacak üst yönetime rapor düzenlenerek sunulacaktır. Bu raporlara istinaden değerlendirme toplantıları yapılacak ve hedeflere ulaşmak için gerekli tedbirler alınma yoluna gidilecektir.